

Мониторинг общественного мнения о состоянии российского общества

Продолжая сложившуюся традицию нашего издания, приводим результаты мониторинговых оценок общественного мнения о состоянии российского общества, выполняемых ФГБУН ВолНЦ РАН в Вологодской области¹.

Нижеследующие таблицы и графики показывают динамику ряда параметров социального самочувствия и общественно-политических настроений населения региона по результатам последней «волны» мониторинга (июнь 2025 г.), а также за период с июня 2024 по июнь 2025 г. (последние 7 опросов, то есть почти год).

Даётся сопоставление результатов исследований со среднегодовыми данными за 2000 (первый год I президентского срока В.В. Путина), 2007 (последний год II президентского срока В.В. Путина, когда были достигнуты наиболее высокие оценки президентской деятельности), 2012 (первый год III президентского срока В.В. Путина) и 2018 (первый год IV президентского срока В.В. Путина) годы.

Представлена годовая динамика данных за 2000–2024 гг.²

¹ Опросы проводятся 6 раз в год в Вологде, Череповце, в Бабаевском, Великоустюгском, Вожегодском, Грязовецком, Тарногском, Кирилловском, Никольском муниципальных округах и в Шекснинском муниципальном районе области. Метод опроса – анкетирование по месту жительства респондентов. Объем выборочной совокупности – 1500 человек в возрасте 18 лет и старше. Выборка целенаправленная, квотная. Репрезентативность выборки обеспечена соблюдением пропорций между городским и сельским населением, пропорций между жителями населенных пунктов различных типов (сельские населенные пункты, малые и средние города), половозрастной структуры взрослого населения области. Ошибка выборки не превышает 3%.

Более подробную информацию о результатах опросов, проводимых ВолНЦ РАН, можно найти на сайте <http://www.vscs.ac.ru>.

² В 2020 г. было проведено четыре «волны» мониторинга. Опросы в апреле и июне 2020 г. не проводились в связи с карантинными ограничениями в период распространения COVID-19.

В апреле – июне 2025 года уровень одобрения деятельности Президента РФ существенно не изменился и составил 64–66%. Доля отрицательных суждений 19–21%, что заметно ниже, чем позитивных.

С июня 2024 по июнь 2025 г. доля положительных оценок деятельности главы государства остается стабильной, так же как и негативных³.

Как Вы оцениваете в настоящее время деятельность...? (в % от числа опрошенных)

Вариант ответа	Динамика среднегодовых данных										Динамика данных за последние 7 опросов							Изменение* (+/-), июнь 2025 к	
	2000	2007	2012	2018	2020	2021	2022	2023	2024	Июнь 2024	Авг. 2024	Окт. 2024	Дек. 2024	Февр. 2025	Апр. 2025	Июнь 2025	июнь 2024	апр. 2025	
Президент РФ																			
Одобрю	66,0	75,3	51,7	66,4	52,3	51,5	57,0	61,4	66,7	67,5	67,2	67,7	67,3	66,3	64,1	66,3	-1	+2	
Не одобряю	14,8	11,5	32,6	21,7	32,6	32,0	25,7	22,5	19,7	20,2	19,1	18,7	19,3	18,3	18,9	20,9	+1	+2	
Председатель Правительства РФ																			
Одобрю	-	-	49,6	48,0	38,7	39,9	45,4	50,1	54,1	53,5	55,3	53,7	55,6	54,7	53,9	53,0	-1	+2	
Не одобряю	-	-	33,3	31,6	40,4	37,6	32,0	27,6	24,8	23,4	24,1	25,5	25,3	23,8	22,3	22,9	+1	+2	
Губернатор Вологодской области																			
Одобрю	56,1	55,8	41,9	38,4	35,0	36,7	40,9	48,1	51,7	51,6	53,4	51,9	50,8	46,8	42,9	39,9	-12	-3	
Не одобряю	19,3	22,2	33,3	37,6	42,5	40,5	35,8	30,9	28,4	28,0	26,7	28,0	29,8	31,4	34,6	37,2	+9	+3	

Формулировка вопроса: «Как Вы оцениваете в настоящее время деятельность...?»
 *Здесь и далее во всех таблицах и в тексте: **зеленой заливкой** отмечаются **позитивные изменения**, **красной заливкой** – **негативные**, **синей** – **отсутствие изменений**. В связи с тем что изменения +/-3 п. п. попадают в пределы ошибки выборки, они считаются незначимыми и отмечаются синим цветом.

Как Вы оцениваете в настоящее время деятельность Президента РФ?
(в % от числа опрошенных, данные ФГБУН ВолНЦ РАН)*



Вариант ответа	Изменение (+/-), июнь 2025 к	
	июнь 2024	апр. 2025
Одобрю	-1	+2
Не одобряю	+1	+2

* Здесь и далее во всех графиках представлены среднегодовые данные за 2000, 2020, 2021, 2022, 2023, 2024 гг., а также среднегодовые данные за периоды 2000–2003, 2004–2007, 2008–2011, 2012–2017 гг., соответствующие периодам президентских сроков.

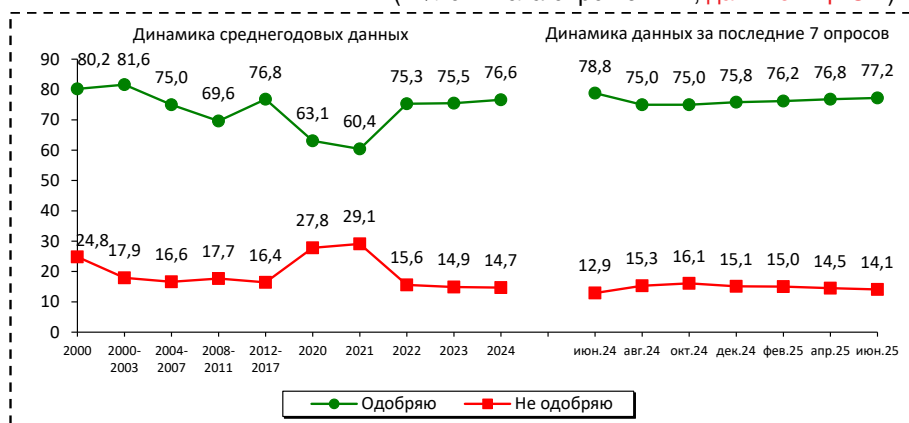
³ Здесь и далее по тексту в рамке выделены результаты сравнительного анализа данных опроса, проведенного в июне 2024 г., с результатами «волны» мониторинга, осуществленной в июне 2025 г.

Для справки:

По данным ВЦИОМ, уровень одобрения деятельности Президента РФ за период с апреля по начало июня 2025 г. не изменился и составил 77%. Удельный вес негативных отзывов значительно ниже (14%).

Отсутствуют значимые изменения в уровне поддержки деятельности главы государства в июне 2025 года по отношению к тому же периоду 2024 года.

Вы в целом одобряете или не одобряете деятельность Президента РФ?
(в % от числа опрошенных; данные ВЦИОМ)



Вариант ответа	Изменение (+/-), июнь 2025 к	
	июнь 2024	апр. 2025
Одобрению	-2	0
Не одобряю	+1	0

Формулировка вопроса «Вы в целом одобряете или не одобряете деятельность Президента России?».

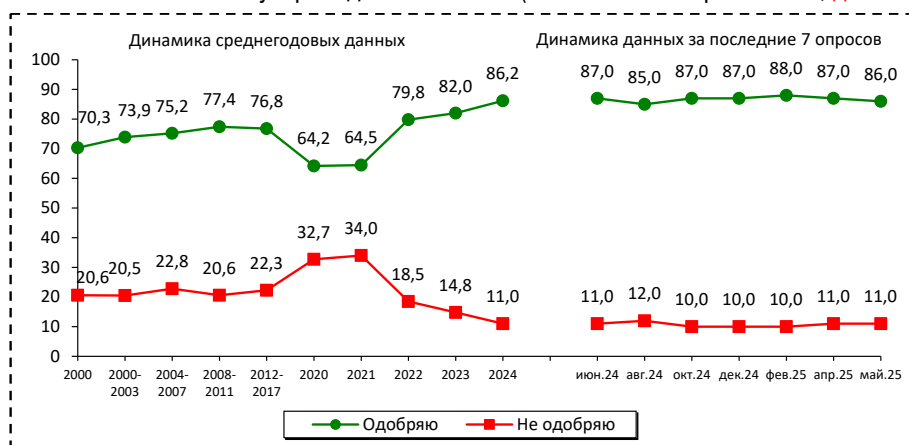
Данные за июнь 2025 г. – за один опрос от 01.06.2025.

Источник: данные ВЦИОМ. URL: <https://wciom.ru>

По данным Левада-Центра*, оценки деятельности Президента РФ за апрель – май 2025 г. существенно не изменились: уровень одобрения составил 86–87%. Удельный вес негативных оценок 11%.

В мае 2025 года сохранился высокий уровень поддержки деятельности Президента РФ, как и в июне 2024 года, составив 86–87%.

Вы в целом одобряете или не одобряете деятельность Владимира Путина на посту Президента России? (в % от числа опрошенных; данные Левада-Центра*)



Вариант ответа	Изменение (+/-), май 2025 к	
	июнь 2024	апр. 2025
Одобрению	-1	-1
Не одобряю	0	0

Формулировка вопроса: «Вы в целом одобряете или не одобряете деятельность Владимира Путина на посту президента России?».

Источник: данные Левада-Центра*. URL: <https://www.levada.ru/>

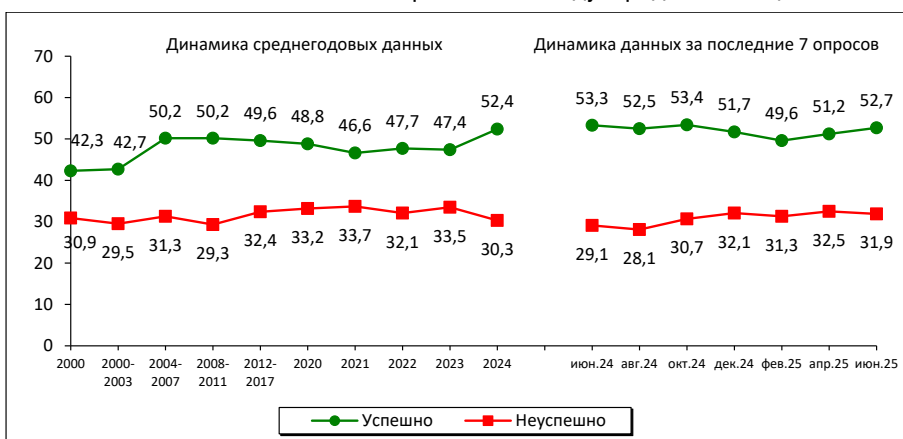
* Внесен в реестр иностранных агентов.

Насколько успешно, на Ваш взгляд, Президент РФ справляется с проблемами...? (в % от числа опрошенных; данные ФГБУН ВолНЦ РАН)

Доля жителей области, считающих успешными действия Президента РФ по укреплению международных позиций России, в апреле – июне 2025 г. составила 53%. Удельный вес тех, кто придерживается противоположной точки зрения, значительно меньше (32%).

По сравнению с июнем 2024 года в июне 2025 года доля положительных оценок осталась без изменений. Удельный вес отрицательных суждений возрос на 3 п. п. (с 29 до 32%).

Укрепление международных позиций России



Вариант ответа	Изменение (+/-), июнь 2025 к	
	июнь 2024	апр. 2025
Успешно	-1	+2
Неуспешно	+3	-1

За последние два месяца мнение жителей области о деятельности главы государства по наведению порядка в стране осталось прежним: доля положительных суждений составила 51%, отрицательных – 34–35%.

С июня 2024 по июнь 2025 г. остается стабильным удельный вес людей, считающих, что Президент РФ неуспешно справляется с наведением порядка в стране (37–34%). Доля позитивных оценок не изменилась и составляет 51%.

Наведение порядка в стране

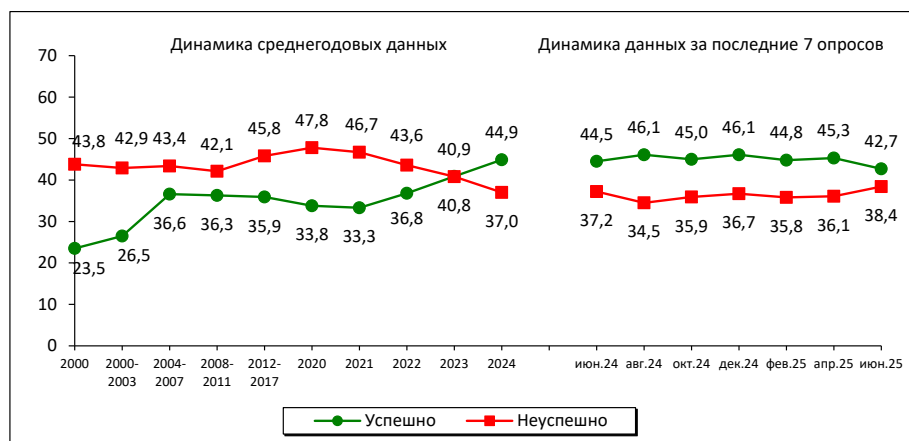


Вариант ответа	Изменение (+/-), июнь 2025 к	
	июнь 2024	апр. 2025
Успешно	0	0
Неуспешно	-3	-1

В июне по сравнению с апрелем 2025 г. доля жителей области, позитивно оценивающих деятельность Президента РФ по защите демократии и укреплению свобод граждан, незначительно снизилась (с 45 до 43%); удельный вес противоположных суждений остается стабильным.

За 12 месяцев оценки населения не претерпели изменений. Удельный вес одобряющих работу главы государства по защите демократии и укреплению свобод граждан составил 43–44%; доля отрицательных суждений ниже (37–38%).

Защита демократии и укрепление свобод граждан

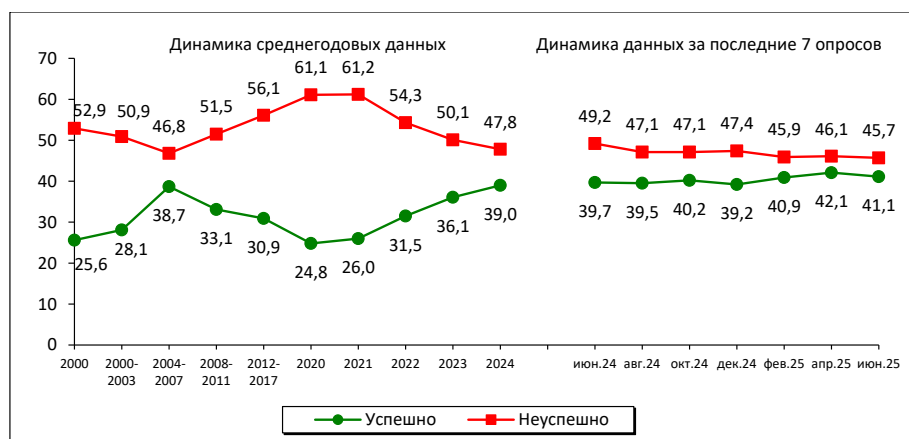


Вариант ответа	Изменение (+/-), июнь 2025 к	
	июнь 2024	апр. 2025
Успешно	-2	-3
Неудачно	+1	+2

Доля положительных оценок успешности решения Президентом РФ проблемы подъема экономики и роста благосостояния граждан за апрель – июнь 2025 г. не изменилась и составила 41–42%.

С июня 2024 по июнь 2025 г. удельный вес негативных суждений относительно деятельности главы государства по решению экономических вопросов снизился на 4 п. п., с 49 до 45%.

Подъем экономики, рост благосостояния граждан



Вариант ответа	Изменение (+/-), июнь 2025 к	
	июнь 2024	апр. 2025
Успешно	+1	-1
Неудачно	-4	0

Структура партийно-политических предпочтений жителей области в апреле – июне 2025 г. оставалась стабильной. По-прежнему доля людей, чьи интересы выражает партия «Единая Россия», составила 41–42%, КПРФ – 8–9%, ЛДПР – 7–9%, «Справедливая Россия» – 3%, «Новые люди» – 3–4%.

В период с июня 2024 по июнь 2025 г. уровень поддержки представленных политических партий не изменился.

Какая партия выражает Ваши интересы? (в % от числа опрошенных; данные ФГБУН ВолНЦ РАН)

Партия	Динамика среднегодовых данных													Динамика данных за последние 7 опросов							Изменение (+/-), июнь 2025 к	
	2000	2011	Выборы в ГД РФ 2011 г., факт	2012	2016	Выборы в ГД РФ 2016 г., факт	2018	2020	Выборы в ГД РФ 2020 г., факт	2021	2022	2023	2024	Июнь 2024	Авг. 2024	Окт. 2024	Дек. 2024	Февр. 2025	Апр. 2025	Июнь 2025	июнь 2024	апр. 2025
Единая Россия	18,5	31,1	33,4	29,1	35,4	38,0	37,9	31,5	49,8	31,7	35,2	39,5	42,9	43,7	42,5	41,8	42,3	39,9	40,5	41,6	-2	+1
КПРФ	11,5	10,3	16,8	10,6	8,3	14,2	9,2	8,4	18,9	9,3	10,1	9,6	8,9	8,2	9,7	8,7	9,1	8,8	8,0	9,1	+1	+1
ЛДПР	4,8	7,8	15,4	7,8	10,4	21,9	9,6	9,5	7,6	9,9	7,3	7,0	7,1	7,1	6,1	7,5	8,8	7,5	7,1	9,4	+2	+2
Новые люди*	–	–	–	–	–	–	–	–	5,3	2,3	1,5	1,9	2,0	2,7	3,5	4,2	4,4	3,1	2,9	3,9	+1	+1
Справедливая Россия – Патриоты – За правду	–	5,6	27,2	6,6	4,2	10,8	2,9	4,7	7,5	4,7	4,9	4,4	3,5	2,3	1,6	2,3	2,3	2,3	3,0	2,5	0	-1
Другая	0,9	1,9	–	2,1	0,3	–	0,7	0,5	–	0,2	0,3	0,1	0,2	0,1	0,0	0,3	0,3	0,3	0,0	0,1	0	0
Никакая	29,6	29,4	–	31,3	29,4	–	28,5	34,2	–	33,9	30,6	26,5	25,2	26,1	25,1	24,1	26,3	28,4	27,7	24,9	-1	-3
Затрудняюсь ответить	20,3	13,2	–	11,7	12,0	–	11,2	11,1	–	10,0	10,1	11,1	10,3	9,8	11,5	11,0	6,5	9,7	10,8	8,5	-1	-2

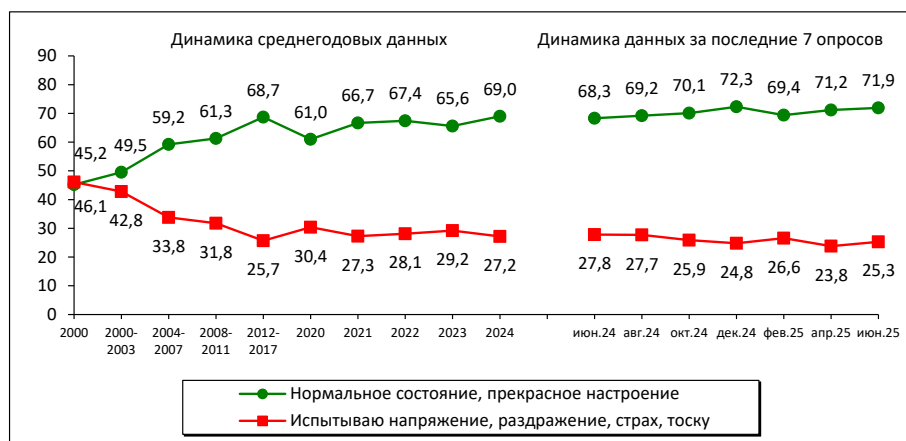
* Партия «Новые люди» впервые получила место в Государственной Думе РФ по итогам выборов, прошедших 17–19 сентября 2021 г.

Оценка социального состояния
(в % от числа опрошенных; данные ФГБУН ВолНЦ РАН)

За последние два месяца удельный вес положительных оценок социального настроения составил 71–72%; доля негативных характеристик – 24–25%.

За последние 12 месяцев доля людей, характеризующих свое настроение как «нормальное, прекрасное», увеличилась на 4 п. п. (с 68 до 72%). Удельный вес тех, кто чаще испытывает «напряжение, раздражение, страх, тоску», сократился на 3 п. п., с 28 до 25%.

Социальное настроение

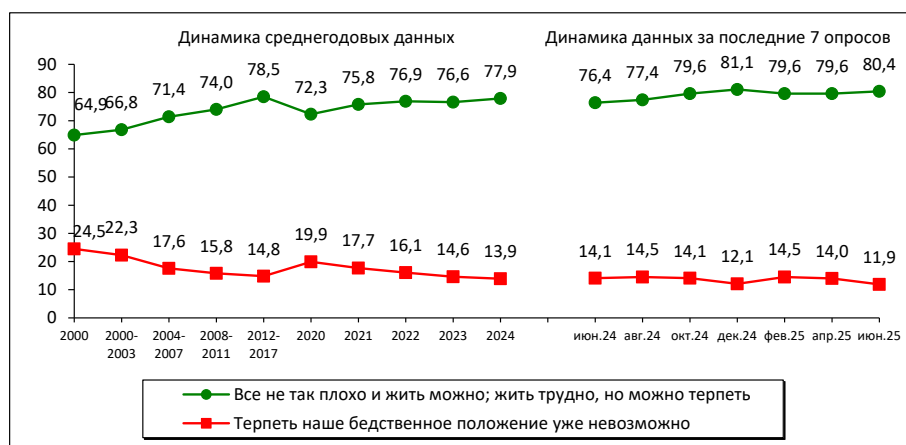


Вариант ответа	Изменение (+/-), июль 2025 к	
	июль 2024	апр. 2025
Нормальное состояние, прекрасное настроение	+4	+1
Испытываю напряжение, раздражение, страх, тоску	-3	+2

Запас терпения сохраняется на стабильно высоком уровне: 80% жителей области в апреле – июне 2025 г. отметили, что «все не так плохо и можно жить». Доля тех, кто считает, что терпеть их бедственное положение «уже невозможно», составила 12–14%.

В июне 2025 г. по сравнению с июнем 2024 г. наблюдается позитивная динамика: доля положительных оценок запаса терпения возросла на 4 п. п., с 76 до 80%.

Запас терпения

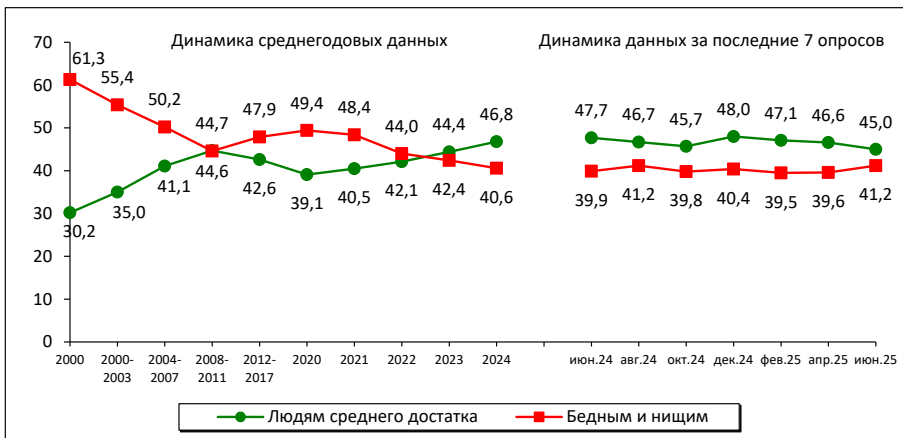


Вариант ответа	Изменение (+/-), июль 2025 к	
	июль 2024	апр. 2025
Все не так плохо, и жить можно; жить трудно, но можно терпеть	+4	+1
Терпеть наше бедственное положение уже невозможно	-2	-2

Как и в апреле, в июне 2025 г. доля жителей области, субъективно относящих себя к категории людей «среднего достатка», составила 45–47%. Удельный вес идентифицирующих себя как «бедных и нищих» также не изменился (40–41%).

В июне 2025 г. по сравнению с июнем 2024 г. на 3 п. п. снизилась доля считающих себя людьми среднего достатка (с 48 до 45%).

Социальная самоидентификация



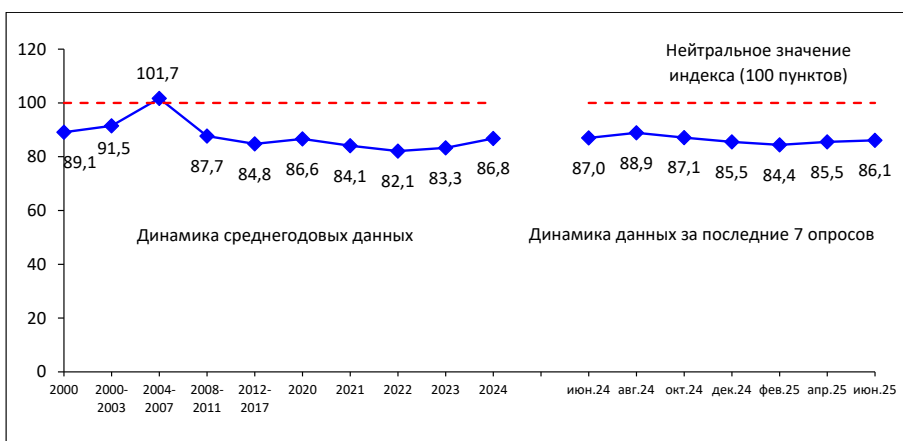
Вариант ответа	Изменение (+/-), июнь 2025 к	
	июнь 2024	апр. 2025
Доля считающих себя людьми среднего достатка	-3	-2
Доля считающих себя бедными и нищими	+1	+2

Формулировка вопроса: «К какой категории Вы себя относите?».

Индекс потребительских настроений (ИПН) в апреле – июне 2025 г. составил 86 пунктов.

За год также отсутствуют значимые изменения в ИПН (86–87 пунктов).

Индекс потребительских настроений (ИПН в пунктах; данные ФГБУН ВолНЦ РАН по Вологодской области)



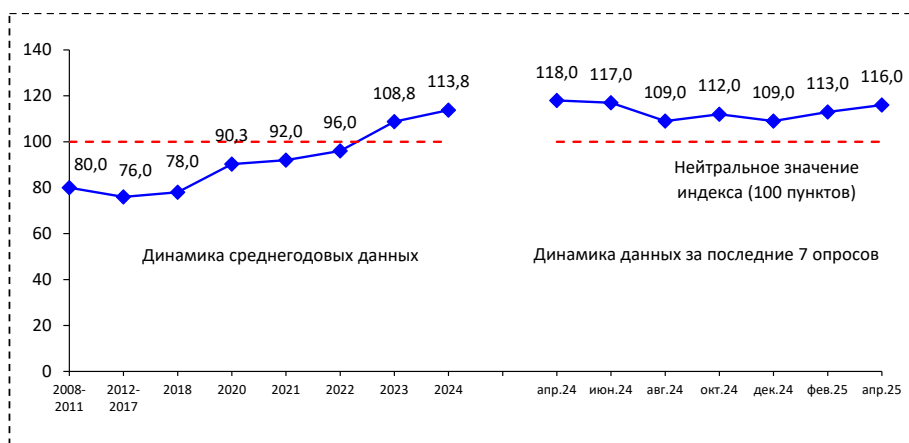
Вариант ответа	Изменение (+/-), июнь 2025 к	
	июнь 2024	апр. 2025
Значение индекса, в пунктах	-1	+1

Для справки:

По последним данным общероссийских опросов Левада-Центра (за период с февраля по апрель 2025 г.), индекс потребительских настроений составил 113–116 пунктов.*

С апреля 2024 по апрель 2025 г. ИПН существенных изменений не претерпел.

Индекс потребительских настроений (ИПН в пунктах; данные Левада-Центра* по России⁴)



Вариант ответа	Изменение (+/-), апр. 2025 к	
	апр. 2024	февр. 2025
Значение индекса, в пунктах	-2	+3

Индекс рассчитывается с 2008 г. Последние данные – за апрель 2025 г.

Источник: данные Левада-Центра*. URL: <https://www.levada.ru/indikatory/sotsialno-ekonomicheskie-indikatory/>

За период с апреля по июнь 2025 г. во всех социально-демографических группах существенных изменений в динамике доли позитивных оценок социального настроения не наблюдается.

За год (с июня 2024 по июнь 2025 г.) доля позитивных оценок социального настроения возросла в большинстве основных социально-демографических групп (9 из 14). Наибольшее увеличение наблюдается среди мужчин (на 8 п. п.); лиц со средним образованием (на 9 п. п.); людей в возрасте до 30 и старше 55 лет (на 5 п. п.), а также во всех доходных группах. Фиксируется рост значений социального настроения в г. Вологде (на 4 п. п.) и районах области (на 5 п. п.).

⁴ С марта 2025 года Левада-Центр* обновил данные по ИПН. ИПН в России рассчитывается с 1993 года на основе пяти вопросов, аналогично индексу, разработанному в 1940-х гг. Институтом социальных исследований при университете Мичигана. Индивидуальные индексы по каждому вопросу рассчитываются как разность долей положительных и отрицательных ответов плюс 100. Совокупный ИПН – среднее арифметическое индивидуальных индексов (диапазон 0–200, где >100 – преобладание позитивных оценок). В 2009 году была введена привязка ИПН к значениям марта 2008 года (база 100%), что было связано с изменением методологии опросов и экономическим кризисом. Однако это привело к тому, что индекс стал отражать изменения только относительно 2008 года. С марта 2025 года принято решение вернуться к оригинальной методике расчета ИПН, отказавшись от привязки к 2008 году, т. к. в 2023 году многие показатели превысили максимумы 2008 года и старая версия индекса перестала адекватно отражать текущую ситуацию. Возврат к исходной методике призван решить эту проблему. Источник: Обновленный индекс потребительских настроений: показатели февраля 2025 года. URL: <https://www.levada.ru/2025/03/26/obnovlennyyj-indeks-potrebitelskih-nastroenij-pokazateli-fevralya-2025-goda/>

* Внесен в реестр иностранных агентов.

Социальное настроение в различных социально-демографических группах
(вариант ответа «Прекрасное настроение, нормальное, ровное состояние»,
в % от числа опрошенных; данные ФГБУН ВолНЦ РАН)

Категория населения	Динамика среднегодовых данных										Динамика данных за последние 7 опросов						Изменение (+/-), июнь 2025 к	
	2000	2007	2012	2018	2020	2021	2022	2023	2024	Июнь 2024	Авг. 2024	Окт. 2024	Дек. 2024	Февр. 2025	Апр. 2025	Июнь 2025	июнь 2024	апр. 2025
Пол																		
Мужской	50,1	65,9	69,1	72,8	60,8	65,7	66,8	65,5	66,5	63,5	67,1	65,2	69,2	70,1	68,8	71,6	+8	+3
Женский	43,3	61,7	65,8	69,8	61,2	67,4	67,9	65,7	70,9	72,1	70,9	74,0	74,7	68,8	73,1	72,2	0	-1
Возраст																		
До 30 лет	59,1	71,3	72,3	79,9	67,6	73,5	77,6	75,0	76,6	71,8	76,1	78,0	81,3	79,9	76,7	76,7	+5	0
30–55 лет	44,2	64,8	67,9	72,6	61,8	69,5	69,4	68,8	71,3	71,8	72,8	69,8	73,2	70,2	74,1	74,1	+2	0
Старше 55 лет	37,4	54,8	62,1	65,2	57,4	60,5	61,1	58,2	63,3	62,7	62,1	67,4	67,8	64,6	65,8	67,6	+5	+2
Образование																		
Среднее и н/среднее	41,7	58,4	57,2	64,8	56,1	62,1	64,6	62,0	64,6	65,5	65,3	62,5	65,5	64,6	65,6	68,4	+3	+3
Среднее специальное	46,4	64,6	66,7	72,1	63,5	66,7	68,3	66,1	70,3	65,2	70,7	75,2	76,5	71,8	74,8	74,1	+9	-1
Высшее и н/высшее	53,3	68,6	77,0	76,7	63,3	71,5	69,5	68,8	72,3	76,0	72,1	72,3	74,2	71,4	73,4	73,0	-3	0
Доходная группа																		
20% наименее обеспеченных	28,4	51,6	51,5	57,2	43,4	54,6	57,0	50,1	53,5	51,3	53,7	54,8	55,7	55,9	56,9	56,1	+5	-1
60% средне-обеспеченных	45,5	62,9	68,7	72,1	62,6	67,3	68,1	67,4	70,7	70,0	71,0	73,6	74,2	70,5	72,6	74,4	+4	+2
20% наиболее обеспеченных	64,6	74,9	81,1	82,4	75,6	79,9	78,3	73,9	77,6	78,5	75,9	78,4	80,6	77,9	81,3	84,1	+6	+3
Территория																		
Вологда	49,2	63,1	73,6	71,0	60,9	60,3	59,8	59,6	66,0	65,2	66,4	67,9	69,6	66,7	68,6	69,5	+4	+1
Череповец	50,8	68,1	76,2	75,7	60,4	71,0	71,2	68,1	69,8	69,4	70,2	70,7	73,0	69,9	71,5	72,5	+3	+1
Районы	42,2	61,6	59,8	68,6	61,4	67,8	69,5	67,7	70,2	69,4	70,3	71,0	73,4	70,7	72,7	73,1	+4	0
Область	46,2	63,6	67,3	71,2	61,0	66,6	67,4	65,6	69,0	68,3	69,2	70,1	72,3	69,4	71,2	71,9	+4	+1

РЕЗЮМЕ

Очередная «волна» мониторинга общественного мнения проходила в мае – июне 2025 г. на фоне двух ключевых событий. С одной стороны, широко отмечалось 80-летие Победы в Великой Отечественной войне, что сопровождалось общенациональными масштабными мероприятиями, патриотическими акциями и медийным освещением. Как показало исследование ВЦИОМ, для «россиян этот день далеко не просто праздник, а символ национальной гордости и единства, священная, памятная дата, которая связана с освобождением от фашизма, ценностью мира»⁵. С другой стороны, активно проходили переговорные процессы: два раунда российско-украинских переговоров (16 мая и 2 июня 2025 г. в Стамбуле); контакты между Россией и США (19 мая и 4 июня главы государств

⁵ Великой Победе – 80 лет! // ВЦИОМ. URL: <https://wciom.ru/analytical-reviews/analiticheskii-obzor/velikoi-pobede-80-let>

Д. Трамп и В.В. Путин провели телефонные переговоры). В целом этот период характеризовался сложным переплетением патриотического подъёма, связанного с юбилеем Победы, и настороженного ожидания результатов международных переговоров.

Учитывая значимость данных событий для общества, важно отметить, что результаты измерений показывают стабильность оценок населения относительно ключевых индикаторов эффективности государственного управления как за два месяца измерений, так и за год.

В июне 2024 года уровень поддержки Президента РФ остался стабильно высоким (64–66%), что подтверждается оценками его работы по ключевым направлениям. В то же время в сфере экономики и повышения благосостояния граждан наблюдается позитивная динамика: с июня 2024 по июнь 2025 года удельный вес негативных суждений относительно деятельности главы государства по решению экономических вопросов снизился на 4 п. п., с 49 до 45%.

Партийно-политические предпочтения жителей области остаются стабильными, партия «Единая Россия» – в лидерах (41–42%), поддержка населением других партий не изменилась (2–9%).

Также не отмечается существенных негативных сдвигов в динамике самооценок уровня жизни (доля «бедных и нищих» сохранилась на уровне 40–41%, людей «среднего достатка» – 45–48%) и перспектив его развития (индекс потребительских настроений составил 86–87 п.).

В отношении покупательной способности доходов населения также наблюдается стабильная ситуация: почти половина жителей региона (по данным за июнь 2025 г.) отмечает, что «денег им достаточно для покупки необходимых товаров, однако крупные покупки приходится откладывать на потом» (49%). При этом доля тех, кому «денег хватает в лучшем случае на еду», составляет 30%, что в 2 раза больше, чем удельный вес людей, для которых «покупка большинства товаров длительного пользования (холодильник, телевизор) не вызывает трудностей» (15%).

В то же время нельзя не отметить, что за последние 27 лет (с 1997 по 2024 г.) уровень жизни в двух исследуемых группах – «бедные и нищие» и «богатые и люди среднего достатка» – заметно вырос. Другими словами, при сохранении высокой степени актуальности проблемы социального неравенства «бедные и нищие» «вчера» и «сегодня» – это все-таки не одно и то же: среди них, например, значительно увеличилась доля тех, кто имеет автомобиль (с 6 до 26%); телевизор (с 31 до 64%) и т. д.

Оценка обеспеченности населения непродовольственными товарами в зависимости от социальной самоидентификации, в % от числа опрошенных

«Обеспечены в достаточной мере»	Бедные и нищие		Богатые и люди среднего достатка	
	1997 г.	2024 г.	1997 г.	2024 г.
Телевизор	30,9	63,9	69,1	80,7
Пылесос	31,8	55,9	60,7	75,3
Стиральная машина	50,9	62,4	74,3	81,1
Холодильник	53,8	64,7	76,2	83,1
Мебель	32,0	54,6	55,6	80,1
Автомобиль	5,8	26,2	24,4	55,2

Источник: Мониторинг общественного мнения ВолНЦ РАН.

Позитивные изменения наблюдаются в социальном настроении населения. С июня 2024 по июнь 2025 года доля людей, характеризующих свое настроение как «нормальное, прекрасное», увеличилась на 4 п. п. (с 68 до 72%), незначительно (на 3 п. п.) снизился удельный вес тех, кто испытывает негативные эмоции. Это говорит об улучшении психологического климата в обществе. Высокий уровень запаса терпения также является важным фактором стабильности: при этом за год доля положительных оценок запаса терпения возросла на 4 п. п., с 76 до 80%. В целом по основным социально-демографическим группам населения показатели социального настроения остаются стабильно положительными, а за год оценки улучшились в 9 из 14 категорий.

Тем не менее необходимо учитывать, что улучшение социального настроения может быть обусловлено сезонными факторами, такими как период отпусков, что показывают многолетние ежегодные наблюдения. Для поддержания позитивной динамики и предотвращения нарастания социального напряжения требуется дальнейшая работа по улучшению экономической ситуации и повышению уровня жизни населения, что соответствует задачам, поставленным в государственной социальной политике и национальных проектах.

Материалы подготовили: К.Е. Косыгина, И.М. Бахвалова