

МОНИТОРИНГ ОБЩЕСТВЕННОГО МНЕНИЯ

DOI: 10.15838/esc.2024.6.96.16

Мониторинг общественного мнения о состоянии российского общества

Продолжая сложившуюся традицию нашего издания, приводим результаты мониторинговых оценок общественного мнения о состоянии российского общества, выполняемых ФГБУН ВолНЦ РАН в Вологодской области¹.

Нижеследующие таблицы и графики показывают динамику ряда параметров социального самочувствия и общественно-политических настроений населения региона по результатам последней «волны» мониторинга (декабрь 2024 г.), а также за период с декабря 2023 по декабрь 2024 г. (последние 7 опросов, то есть почти год).

Дается сопоставление результатов исследований со среднегодовыми данными за 2000 (первый год I президентского срока В.В. Путина), 2007 (последний год II президентского срока В.В. Путина, когда были достигнуты наиболее высокие оценки президентской деятельности), 2011 (последний год президентства Д.А. Медведева) и 2012 (первый год III президентского срока В.В. Путина) годы.

Представлена годовая динамика данных за 2020–2024 гг.²

В декабре 2024 г. уровень одобрения деятельности Президента РФ остался на уровне октября 2024 г. и составил 67%, удельный вес негативных суждений – 19%³.

За последние 12 месяцев (с декабря 2023 по декабрь 2024 г.) доля положительных оценок деятельности главы государства увеличилась с 62 до 67% (на 5 п. п.), в целом за 2024 год по сравнению со среднегодовыми данными 2023 года также отмечается рост поддержки работы главы государства (на 6 п. п., с 61 до 67%).

¹ Опросы проводятся 6 раз в год в Вологде, Череповце, в Бабаевском, Великоустюгском, Вожегодском, Грязовецком, Тарногском, Кирилловском, Никольском муниципальных округах и в Шекснинском муниципальном районе области. Метод опроса – анкетирование по месту жительства респондентов. Объем выборочной совокупности – 1500 человек в возрасте 18 лет и старше. Выборка целенаправленная, квотная. Репрезентативность выборки обеспечена соблюдением пропорций между городским и сельским населением, пропорций между жителями населенных пунктов различных типов (сельские населенные пункты, малые и средние города), половозрастной структуры взрослого населения области. Ошибка выборки не превышает 3%.

Более подробную информацию о результатах опросов, проводимых ВолНЦ РАН, можно найти на сайте <http://www.vssc.ac.ru/>.

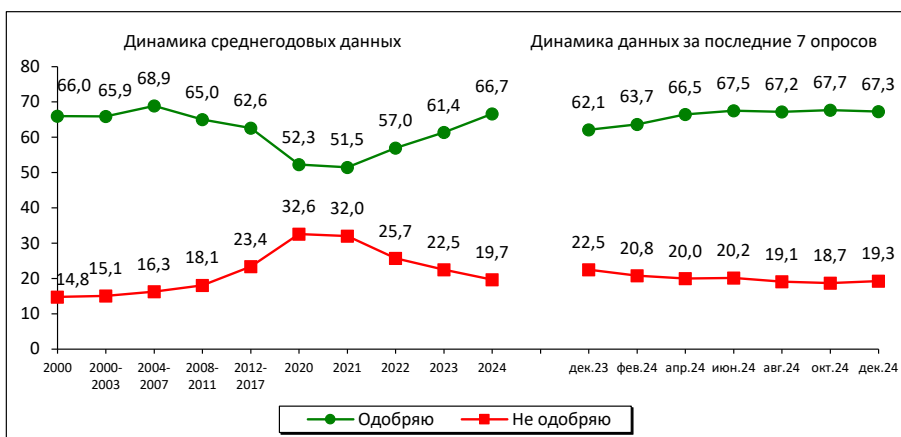
² В 2020 г. было проведено четыре «волны» мониторинга. Опросы в апреле и июне 2020 г. не проводились в связи с карантинными ограничениями в период распространения COVID-19.

³ Здесь и далее во всех таблицах и в тексте: **зеленой заливкой** отмечаются позитивные изменения, **красной заливкой** – негативные, **синей** – отсутствие изменений. В связи с тем что изменения +/-3 п. п. попадают в пределы ошибки выборки, они считаются незначительными и отмечаются синим цветом.

Как Вы оцениваете в настоящее время деятельность...? (в % от числа опрошенных)

Вариант ответа	Динамика среднегодовых данных										Динамика данных за последние 7 опросов							Изменение (+/-), дек. 2024 к	
	2000	2007	2011	2012	2020	2021	2022	2023	2024	Дек. 2023	Фев. 2024	Апр. 2024	Июнь 2024	Авг. 2024	Окт. 2024	Дек. 2024	дек. 2023	окт. 2024	
Президент РФ																			
Одобрю	66,0	75,3	58,7	51,7	52,3	51,5	57,0	61,4	66,7	62,1	63,7	66,5	67,5	67,2	67,7	67,3	+5	0	
Не одобряю	14,8	11,5	25,5	32,6	32,6	32,0	25,7	22,5	19,7	22,5	20,8	20,0	20,2	19,1	18,7	19,3	-3	+1	
Председатель Правительства РФ																			
Одобрю	-	-	59,3	49,6	38,7	39,9	45,4	50,1	54,1	51,9	52,7	53,7	53,5	55,3	53,7	55,6	+4	+2	
Не одобряю	-	-	24,7	33,3	40,4	37,6	32,0	27,6	24,8	27,9	26,2	24,3	23,4	24,1	25,5	25,3	-3	0	
Губернатор																			
Одобрю	56,1	55,8	45,7	41,9	35,0	36,7	40,9	48,1	51,7	49,1	50,8	51,7	51,6	53,4	51,9	50,8	+2	-1	
Не одобряю	19,3	22,2	30,5	33,3	42,5	40,5	35,8	30,9	28,4	29,9	27,5	30,1	28,0	26,7	28,0	29,8	0	+2	
Формулировка вопроса: «Как Вы оцениваете в настоящее время деятельность...?».																			

Как Вы оцениваете в настоящее время деятельность Президента РФ? (в % от числа опрошенных, данные ФГБУН ВолНЦ РАН)*



Изменение (+/-), дек. 2024 г. к		
Вариант ответа	дек. 2023	окт. 2024
Одобрю	+5	0
Не одобряю	-3	+1

* Здесь и далее во всех графиках представлены среднегодовые данные за 2000, 2020, 2021, 2022, 2023, 2024 гг., а также среднегодовые данные за периоды 2000–2003, 2004–2007, 2008–2011, 2012–2017 гг., соответствующие периодам президентских сроков.

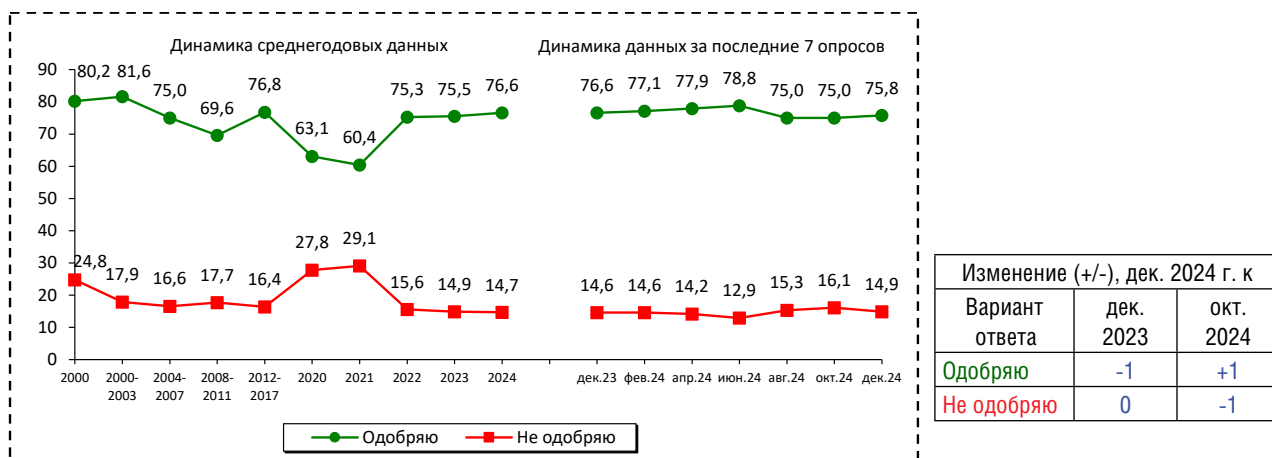
Для справки:

По данным ВЦИОМ, уровень одобрения деятельности Президента РФ за период с октября по 1-ю половину декабря 2024 г. составил 75–76%. Удельный вес негативных отзывов – 15–16%.

Оценки населения в декабре 2024 г. аналогичны оценкам в октябре 2024 г. (уровень одобрения 75–76%).

При этом в среднем за 2024 год поддержка россиянами работы главы государства сохранилась на высоком уровне и сопоставима со среднегодовыми данными за 2023 год.

Вы в целом одобряете или не одобряете деятельность Президента РФ?
(в % от числа опрошенных; данные ВЦИОМ)



Формулировка вопроса «Вы в целом одобряете или не одобряете деятельность Президента России?».

Данные за декабрь 2024 г. – среднее за три опроса: от 01.12.2024, от 08.12.2024 и от 15.12.2024.

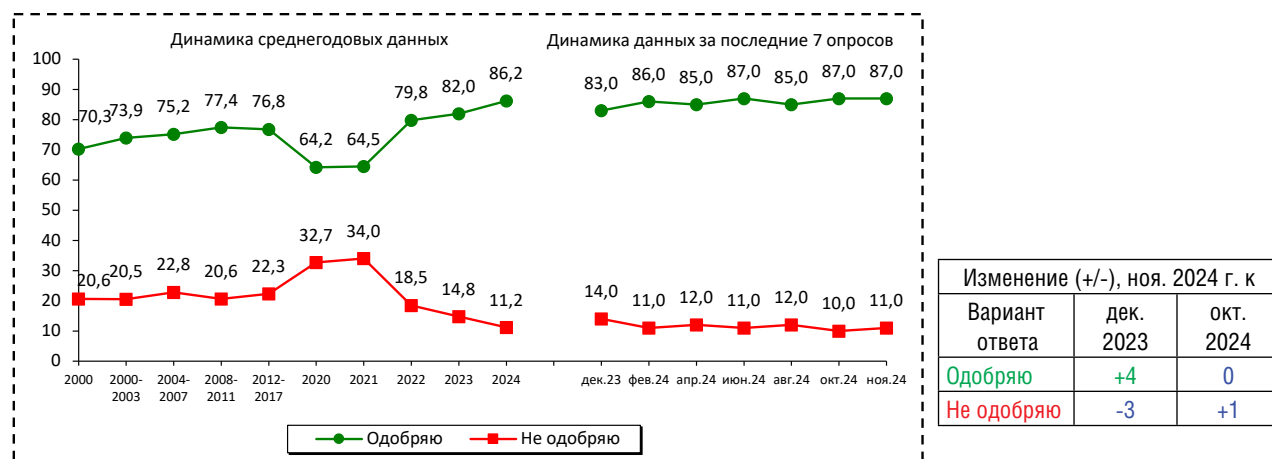
Источник: данные ВЦИОМ. URL: <https://wciom.ru/>

По данным Левада-Центра, удельный вес позитивных оценок деятельности Президента РФ в октябре – ноябре 2024 г. составил 87%. Доля отрицательных оценок – 10–11%. За два последних месяца оценки не изменились.*

Однако с декабря 2023 года по ноябрь 2024 года удельный вес положительных суждений о работе Президента РФ увеличился на 4 п. п., с 83 до 87%.

По среднегодовым данным наблюдается рост одобрения главы государства с 82% в 2023 г. до 86% в 2024 г. (на 4 п. п.)

Вы в целом одобряете или не одобряете деятельность Владимира Путина на посту Президента России? (в % от числа опрошенных; данные Левада-Центра*)



Формулировка вопроса: «Вы в целом одобряете или не одобряете деятельность Владимира Путина на посту президента России?».

Источник: данные Левада-Центра*. URL: <https://www.levada.ru/>

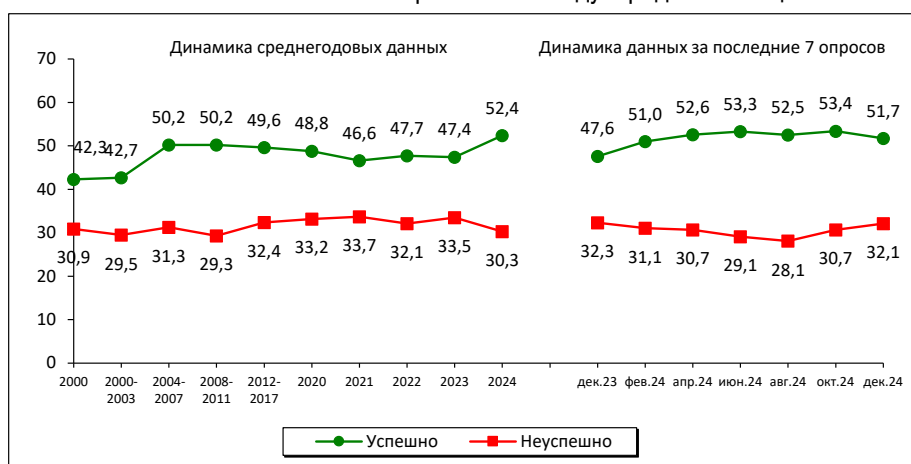
* Внесен в реестр иностранных агентов.

Доля жителей области, считающих успешными действия Президента РФ по укреплению международных позиций России, в октябре – декабре 2024 г. составила 52–53%. Удельный вес тех, кто придерживается противоположной точки зрения, значительно меньше (32%).

Наблюдаются положительные изменения в динамике оценок населения за последние 12 месяцев и в среднем за 2023–2024 гг.: с декабря 2023 по декабрь 2024 г. рост с 48 до 52% (на 4 п. п.) по среднегодовым данным – рост одобрительных суждений относительно деятельности главы государства по укреплению международных позиций с 47% в 2023 г. до 52% в 2024 г. (на 5 п. п.).

Насколько успешно, на Ваш взгляд, Президент РФ справляется с проблемами...?
(в % от числа опрошенных; данные ФГБУН ВолНЦ РАН)

Укрепление международных позиций России

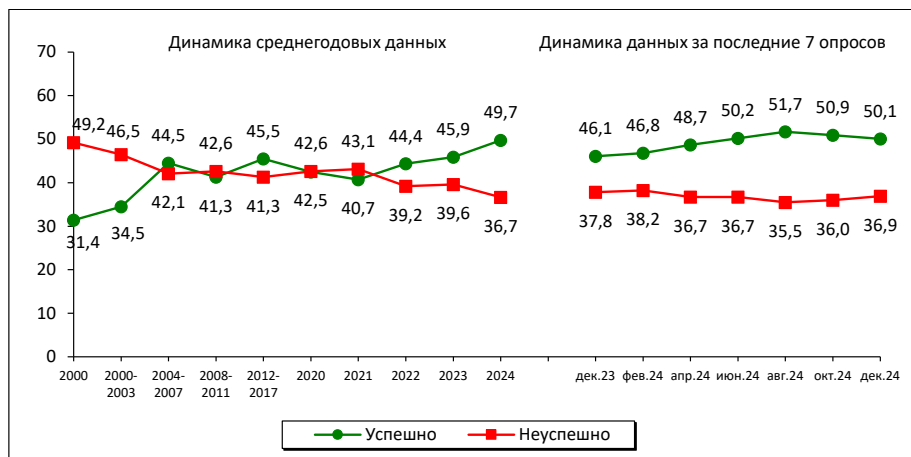


Вариант ответа	Изменение (+/-), дек. 2024 г. к	
	дек. 2023	окт. 2024
Успешно	+4	-2
Неуспешно	0	+1

За последние два месяца мнение жителей области о деятельности главы государства по наведению порядка в стране осталось прежним: доля положительных суждений составила 50–51%, отрицательных – 36–37%.

За последние 12 месяцев в динамике оценок населения фиксируются положительные изменения: удельный вес жителей, считающих, что Президент РФ успешно справляется с наведением порядка в стране, возросла с 46 до 50% (на 4 п. п.); также в среднем за 2023–2024 гг. увеличилась доля одобрительных ответов.

Наведение порядка в стране

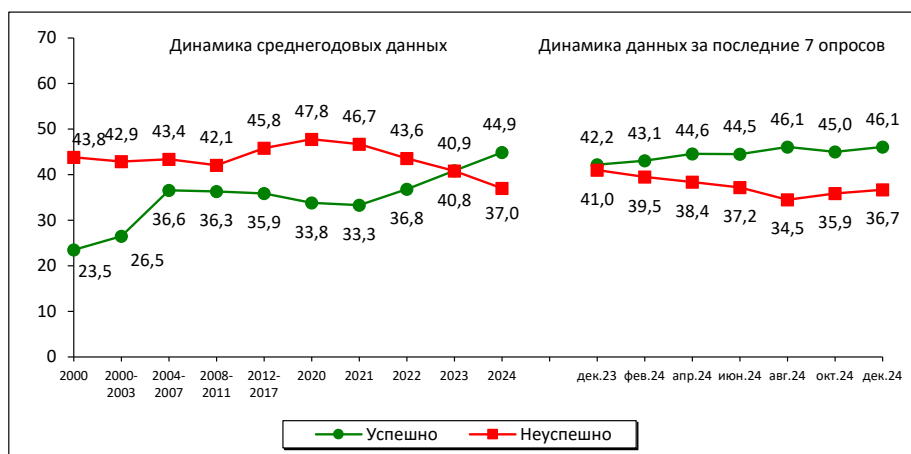


Вариант ответа	Изменение (+/-), дек. 2024 г. к	
	дек. 2023	окт. 2024
Успешно	+4	-1
Неуспешно	-1	+1

В октябре – декабре 2024 г. доля жителей области, позитивно оценивающих деятельность Президента РФ по защите демократии и укреплению свобод граждан, составила 45–46%; удельный вес противоположных суждений – 36–37%.

В декабре 2024 г. по сравнению с декабрем 2023 г. удельный вес положительных характеристик увеличился с 42 до 46% (на 4 п.п.). Положительные изменения наблюдаются также в среднем за 2024 год по сравнению с 2023 годом: отмечается рост удельного веса позитивных суждений с 41 до 45% (на 4 п. п.), при снижении доли негативных с 41 до 37% (на 4 п. п.).

Защита демократии и укрепление свобод граждан



Изменение (+/-), дек. 2024 г. к		
Вариант ответа	дек. 2023	окт. 2024
Успешно	+4	+1
Неудачно	-4	+1

Доля положительных суждений о деятельности главы государства по подъему экономики и росту благосостояния граждан за последние два месяца составила 39–40%. Удельный вес отрицательных характеристик – 47%.

За период с декабря 2023 по декабрь 2024 г. доля положительных оценок населения деятельности главы государства по подъему экономики и росту благосостояния граждан выросла с 35 до 39% (на 4 п. п.). В среднем за 2024 год по сравнению с 2023 годом также отмечаются позитивные тенденции.

Подъем экономики, рост благосостояния граждан



Изменение (+/-), дек. 2024 г. к		
Вариант ответа	дек. 2023	окт. 2024
Успешно	+4	-1
Неудачно	-3	0

Структура партийно-политических предпочтений жителей области в октябре – декабре 2024 г. оставалась стабильной. Доля людей, чьи интересы выражает партия «Единая Россия», составила 42%, КПРФ – 9%, ЛДПР – 8–9%, «Справедливая Россия» – 4%, «Новые люди» – 2%.

За 12 месяцев партийно-политические предпочтения жителей области не изменились. В среднем за 2024 год по сравнению с 2023 годом поддержка партии «Единая Россия» выросла с 39 до 43% (на 4 п. п.).

Какая партия выражает Ваши интересы?
(в % от числа опрошенных; данные ФГБУН ВолНЦ РАН)

Партия	Динамика среднегодовых данных												Динамика данных за последние 7 опросов							Изменение (+/-), дек. 2024 к		
	2000	2007	2011	Выборы в ГД РФ 2011 г., факт	2012	2016	Выборы в ГД РФ 2016 г., факт	2020	Выборы в ГД РФ 2020 г., факт	2021	2022	2023	2024	Дек. 2023	Фев. 2024	Апр. 2024	Июнь 2024	Авг. 2024	Окт. 02024	Дек. 2024	дек. 2023	окт. 2024
Единая Россия	18,5	30,2	31,1	33,4	29,1	35,4	38,0	31,5	49,8	31,7	35,2	39,5	42,9	41,7	42,7	44,5	43,7	42,5	41,8	42,3	+1	+1
КПРФ	11,5	7,0	10,3	16,8	10,6	8,3	14,2	8,4	18,9	9,3	10,1	9,6	8,9	9,8	9,0	8,5	8,2	9,7	8,7	9,1	-1	0
ЛДПР	4,8	7,5	7,8	15,4	7,8	10,4	21,9	9,5	7,6	9,9	7,3	7,0	7,1	6,5	6,6	6,5	7,1	6,1	7,5	8,8	+2	+1
Справедливая Россия – Патриоты – За правду	-	7,8	5,6	27,2	6,6	4,2	10,8	4,7	7,5	4,7	4,9	4,4	3,5	3,5	3,6	2,8	2,7	3,5	4,2	4,4	+1	0
Новые люди*	-	-	-	-	-	-	-	-	5,3	2,3	1,5	1,9	2,0	1,9	1,4	1,9	2,3	1,6	2,3	2,3	0	0
Другая	0,9	1,8	1,9	-	2,1	0,3	-	0,5	-	0,2	0,3	0,1	0,2	0,3	0,1	0,1	0,1	0,0	0,3	0,3	0	0
Никакая	29,6	17,8	29,4	-	31,3	29,4	-	34,2	-	33,9	30,6	26,5	25,2	26,6	25,2	24,2	26,1	25,1	24,1	26,3	0	+2
Затрудняюсь ответить	20,3	21,2	13,2	-	11,7	12,0	-	11,1	-	10,0	10,1	11,1	10,3	9,9	11,4	11,4	9,8	11,5	11,0	6,5	-3	-5

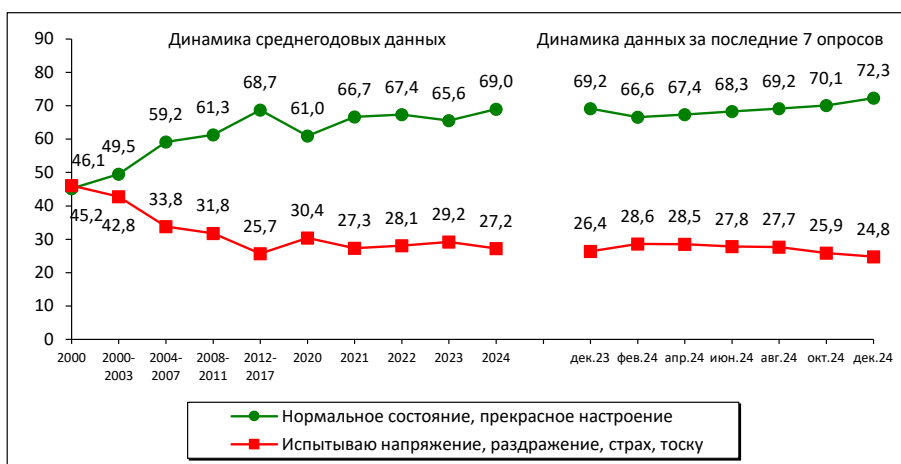
* Партия «Новые люди» впервые получила место в Государственной Думе РФ по итогам выборов, прошедших 17–19 сентября 2021 г.

Оценка социального состояния (в % от числа опрошенных; данные ФГБУН ВолНЦ РАН)

За последние два месяца удельный вес положительных оценок социального настроения составил 70–72%; доля негативных характеристик – 25–26%.

За последние 12 месяцев доля людей, характеризующих свое настроение как «нормальное, прекрасное», оставалась стабильно высокой и изменилась незначительно, как и за период 2023–2024 гг. по среднегодовым данным.

Социальное настроение

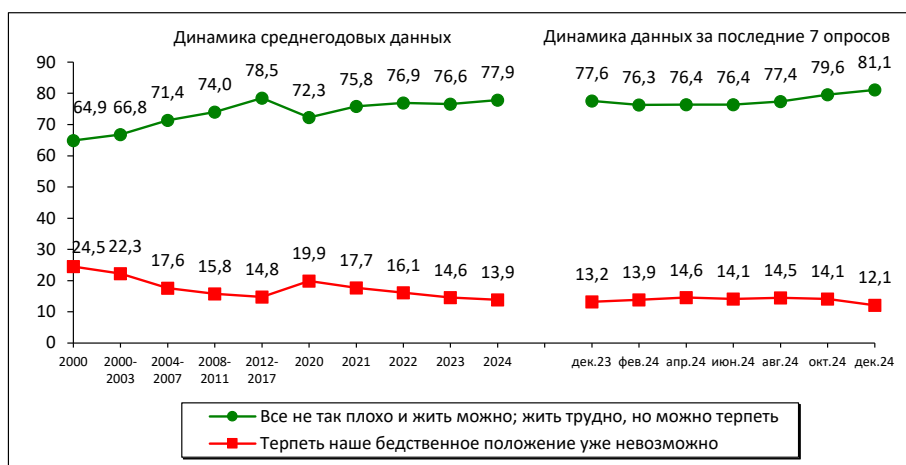


Изменение (+/-), дек. 2024 г. к		
Вариант ответа	дек. 2023	окт. 2024
Нормальное состояние, прекрасное настроение	+3	+2
Испытываю напряжение, раздражение, страх, тоску	-2	-1

С октября по декабрь 2024 г. запас терпения сохраняется на высоком уровне: 81% жителей области отметили, что «все не так плохо и можно жить». Доля тех, кто считает, что терпеть их бедственное положение «уже невозможно», составила 12–14%.

Запас терпения возрос за последние 12 месяцев с 77 до 81% (на 4 п. п.). При этом по среднегодовым данным 2023 и 2024 гг. оценки остались стабильными.

Запас терпения

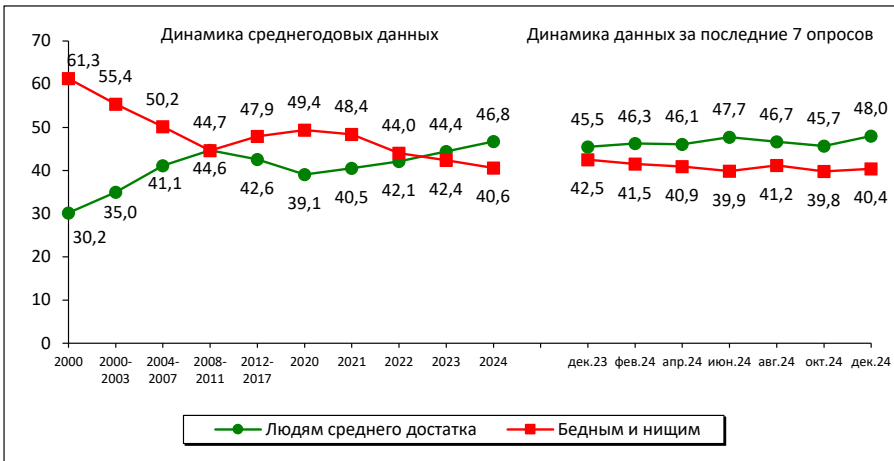


Изменение (+/-), дек. 2024 г. к		
Вариант ответа	дек. 2023	окт. 2024
Все не так плохо, и жить можно; жить трудно, но можно терпеть	+4	+2
Терпеть наше бедственное положение уже невозможно	-1	-2

Как и в октябре, в декабре 2024 г. доля жителей области, субъективно относящих себя к категории людей «среднего достатка», составила 46–48%. Удельный вес «бедных и нищих» также не изменился (40%).

За последние 12 месяцев доля людей «среднего достатка» увеличилась с 45 до 48% (на 3 п. п.). В среднем за 2024 год по сравнению с 2023 годом – с 44 до 47% (на 3 п. п.).

Социальная самоидентификация



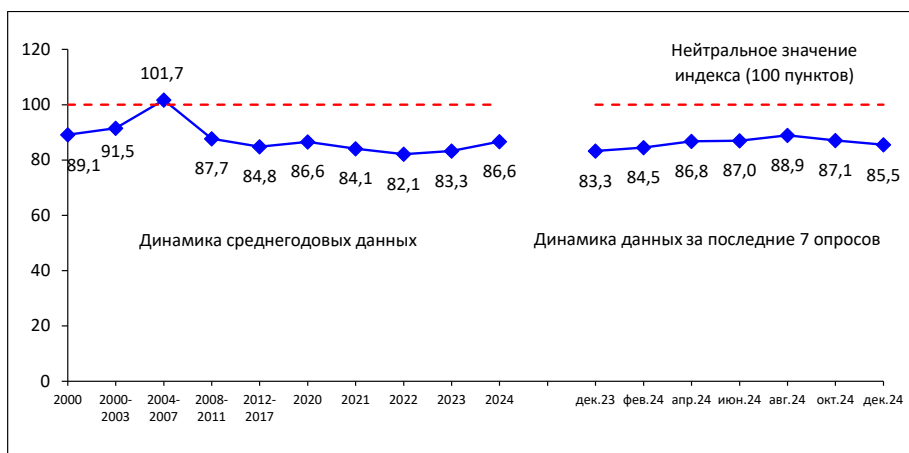
Изменение (+/-), дек. 2024 г. к		
Вариант ответа	дек. 2023	окт. 2024
Доля считающих себя людьми среднего достатка	+3	+2
Доля считающих себя бедными и нищими	-2	+1

Формулировка вопроса: «К какой категории Вы себя относите?».

Значение ИПН в декабре 2024 г. осталось на уровне декабря 2023 г. с незначительным снижением с 87 до 85 п. (на 2 п. п.).

В декабре 2024 г. значение ИПН сопоставимо с данными декабря 2023 г. и составляет 83–85 п. Однако в среднем за 2023–2024 гг. наблюдаются позитивные изменения в динамике ИПН, увеличение с 83 до 87 п. (на 4 п. п.).

Индекс потребительских настроений
(ИПН в пунктах; данные ФГБУН ВолНЦ РАН по Вологодской области)



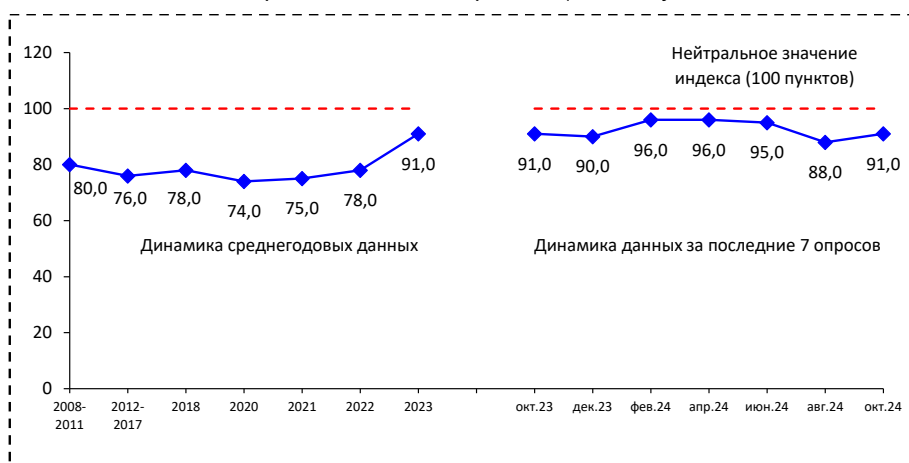
Изменение (+/-), дек. 2024 г. к		
ИПН	дек. 2023	окт. 2024
Значение индекса, в пунктах	+2	-2

Для справки:

По последним данным общероссийских опросов Левада-Центра* (за период с октября по декабрь 2024 г.), индекс потребительских настроений составил 88–91 пункт.

Ощутимых изменений за последние 12 месяцев в значении ИПН не фиксируется. При этом в среднем за период с 2023 по 2024 г. наблюдаются существенные положительные изменения: рост ИПН на 13 пунктов, с 78 до 91 п.

Индекс потребительских настроений (ИПН в пунктах; данные Левада-Центра* по России)



Изменение (+/-), окт. 2024 г. к		
ИПН	окт. 2023	авг. 2024
Значение индекса, в пунктах	0	+3

* Индекс рассчитывается с 2008 г.

Последние данные – за октябрь 2024 г.

Источник: данные Левада-Центра*. URL: <https://www.levada.ru/indikatory/sotsialno-ekonomicheskie-indikatory/>

* Внесен в реестр иностранных агентов.

За период с октября по декабрь 2024 г. существенных изменений в динамике доли позитивных оценок социального настроения не наблюдается в большинстве основных социально-демографических категорий населения. Отмечается рост удельного веса положительно характеризующих свое повседневное эмоциональное состояние среди мужчин (с 65 до 70%).

С декабря 2023 по декабрь 2024 г. доля позитивных оценок социального настроения увеличилась в 5 из 14 основных социально-демографических групп, особенно среди женщин (на 6 п. п., с 69 до 75%); лиц старше 55 лет (на 6 п. п., с 62 до 68%); со средним специальным образованием (на 7 п. п., с 69 до 76%); 20% группы наиболее обеспеченных (на 5 п. п., с 76 до 81%) и жителей г. Вологды (на 5 п. п., с 65 до 70%). В остальных социально-демографических категориях населения значимых изменений не наблюдается.

Социальное настроение в различных социальных группах (вариант ответа «Прекрасное настроение, нормальное, ровное состояние», в % от числа опрошенных; данные ФГБУН ВолНЦ РАН)

Категория населения	Динамика среднегодовых данных									Динамика данных за последние 7 опросов						Изменение (+/-), дек. 2024 к		
	2000	2007	2011	2012	2020	2021	2022	2023	2024	Дек. 2023	Фев. 2024	Апр. 2024	Июнь 2024	Авг. 2024	Окт. 2024	Дек. 2024	дек. 2023	окт. 2024
Пол																		
Мужской	50,1	65,9	64,5	69,1	60,8	65,7	66,8	65,5	66,5	69,6	66,5	67,7	63,5	67,1	65,2	69,2	0	+4
Женский	43,3	61,7	62,0	65,8	61,2	67,4	67,9	65,7	70,9	68,9	66,5	67,1	72,1	70,9	74,0	74,7	+6	+1
Возраст																		
До 30 лет	59,1	71,3	70,0	72,3	67,6	73,5	77,6	75,0	76,6	78,0	75,1	77,5	71,8	76,1	78,0	81,3	+3	+3
30–55 лет	44,2	64,8	62,5	67,9	61,8	69,5	69,4	68,8	71,3	72,3	69,9	70,0	71,8	72,8	69,8	73,2	+1	+3
Старше 55 лет	37,4	54,8	58,3	62,1	57,4	60,5	61,1	58,2	63,3	62,0	59,2	60,7	62,7	62,1	67,4	67,8	+6	0
Образование																		
Среднее и н/среднее	41,7	58,4	57,4	57,2	56,1	62,1	64,6	62,0	64,6	65,5	63,9	64,7	65,5	65,3	62,5	65,5	0	+3
Среднее специальное	46,4	64,6	63,6	66,7	63,5	66,7	68,3	66,1	70,3	69,1	66,0	67,9	65,2	70,7	75,2	76,5	+7	+1
Высшее и н/высшее	53,3	68,6	68,3	77,0	63,3	71,5	69,5	68,8	72,3	72,8	69,4	69,8	76,0	72,1	72,3	74,2	+1	+2
Доходные группы																		
20% наименее обеспеченных	28,4	51,6	45,3	51,5	43,4	54,6	57,0	50,1	53,5	54,2	52,2	53,0	51,3	53,7	54,8	55,7	+2	+1
60% средне-обеспеченных	45,5	62,9	65,3	68,7	62,6	67,3	68,1	67,4	70,7	73,1	66,9	68,5	70,0	71,0	73,6	74,2	+1	+1
20% наиболее обеспеченных	64,6	74,9	75,3	81,1	75,6	79,9	78,3	73,9	77,6	75,9	74,4	77,5	78,5	75,9	78,4	80,6	+5	+2
Территории																		
Вологда	49,2	63,1	67,1	73,6	60,9	60,3	59,8	59,6	66,0	64,8	62,5	64,2	65,2	66,4	67,9	69,6	+5	+2
Череповец	50,8	68,1	71,2	76,2	60,4	71,0	71,2	68,1	69,8	70,6	67,2	68,2	69,4	70,2	70,7	73,0	+2	+2
Районы	42,2	61,6	57,1	59,8	61,4	67,8	69,5	67,7	70,2	70,9	68,5	68,8	69,4	70,3	71,0	73,4	+3	+2
Область	46,2	63,6	63,1	67,3	61,0	66,6	67,4	65,6	69,0	69,2	66,5	67,4	68,3	69,2	70,1	72,3	+3	+2

РЕЗЮМЕ

Результаты шести «волн» мониторинга общественного мнения, проведенных в 2024 г., позволяют подвести итоги года и оценить восприятие населением Вологодской области ключевых событий, которые происходили в стране и регионе.

Внешними факторами, определяющими изменения в состоянии общества, безусловно, остаются продолжающаяся специальная военная операция и вызванное ею обострение угроз национальной безопасности для России со стороны стран НАТО. В условиях комплексных угроз национальному суверенитету (включающих, в том числе, угрозы информационного и культурно-ценностного характера) руководством страны активно принимались и принимаются управленческие решения, нацеленные на укрепление экономического, политического, культурного суверенитета российского государства.

Главным внутренним событием стали выборы Президента РФ. Более 87% поддержки В.В. Путина, 77% явки избирателей и 83% доверия к результатам выборов составили исторический рекорд для современной России⁴. Поддержка большинством избирателей В.В. Путина определила политический курс страны на ближайшие годы и продемонстрировала консолидацию общества и власти в сложных современных реалиях.

Несмотря на внешнее давление, государство сохранило все социальные обязательства, более того, были поставлены новые цели развития⁵. В 2024 году реализован ряд значимых социальных инициатив в рамках объявленного президентом Года семьи: увеличен размер материнского капитала, введены новые льготы и пособия, специальные звания для многодетных семей («Мать-героиня», «Родительская слава»). В Послании Федеральному Собранию РФ президент России объявил о запуске пяти новых национальных проектов⁶. Кроме того, как отметил В.В. Путин на «прямой линии» 19 декабря 2024 г., «за два года российская экономика выросла примерно на 8%, и ситуация остается стабильной»⁷.

В Вологодской области в сентябре 2024 г. прошли выборы губернатора региона, по результатам которых победу одержал Георгий Филимонов («Единая Россия»), набрав 273380 голосов избирателей (62,3%).

Данные мониторинга общественного мнения свидетельствуют, что отмеченные события и изменения в каком-то смысле «компенсировали» тревогу общества по поводу внешних угроз, исходящих от стран НАТО. На наш взгляд, во многом поэтому в тенденциях общественных настроений диагностируется преимущественно положительная динамика за 2024 год по сравнению со среднегодовыми данными за 2023 год.

1. Доля положительных оценок работы главы государства увеличилась на 6 п. п., с 61 до 67%, что говорит о понимании и поддержке большинством населения политического курса, реализуемого Президентом.

2. Наблюдается рост одобрительных суждений относительно деятельности главы государства по укреплению международных позиций на 5 п. п., с 47 до 52%; наведению порядка в стране на 4 п. п., с 46 до 50%; по защите демократии и укреплению свобод граждан на 4 п. п., с 41 до 45%; по подъему экономики и росту благосостояния граждан на 3 п. п., с 36 до 39%.

⁴ Эксперты ЭИСИ назвали главные политические события 2024 года // Российская газета. 18.12.2024. URL: <https://rg.ru/2024/12/18/eksperty-eisi-nazvali-glavnye-politicheskie-sobytiia-2024-goda.html>

⁵ О национальных целях развития Российской Федерации на период до 2030 года и на перспективу до 2036 года: Указ Президента РФ № 309 от 07.05.2024.

⁶ Путин: За два года рост экономики России составил около 8 процентов // Российская газета. 19.12.2024. URL: <https://rg.ru/2024/12/19/putin-za-dva-goda-rost-ekonomiki-rossii-sostavil-okolo-8-procentov.html>

⁷ Путин сообщил о запуске новых национальных проектов в России // Известия. 29.02.2024. URL: <https://iz.ru/1657779/2024-02-29/putin-soobshchil-o-zapuske-novykh-natsionalnykh-proektov-v-rossii>

3. Удельный вес людей, считающих, что их интересы отражает партия власти («Единая Россия»), возрос на 4 п. п. (с 39 до 43%).

4. Сохраняется устойчивый фон психологического самочувствия населения. Доля жителей Вологодской области, характеризующих свое повседневное эмоциональное состояние как «нормальное, прекрасное», составляет 66–69%, положительные оценки увеличились на 3 п. п. в 2024 г. по сравнению с 2023 г.

5. Запас терпения возрос за последние 12 месяцев с 77 до 81% (на 4 п. п.). При этом по среднегодовым данным 2023 и 2024 г. оценки остались стабильными.

6. За последний год в динамике оценок жителями региона своего материального положения и экономической ситуации в стране не произошло существенных изменений. Доля тех, кто причисляет себя к категории «бедных и нищих», постепенно снижается с 2020 г. (с 2020 по 2024 г. – на 8 п. п., с 49 до 41%); удельный вес людей «среднего достатка» за последние 5 лет также увеличился на 8 п. п., с 39 до 47%.

7. В среднем за 2023–2024 гг. наблюдаются позитивные изменения в динамике ИПН, увеличение с 83 до 87 п. (на 4 п. п.).

Таким образом, результаты мониторинга общественного мнения в Вологодской области за 2024 год подтверждают устойчивую динамику позитивных настроений среди населения. Общественная поддержка президента и политического курса страны продолжает расти, что свидетельствует о консолидации общества в условиях внешних вызовов и внутренних изменений.

В каком-то смысле это коррелирует с недавно произнесенными словами главы государства о том, что «Россия не должна возвращаться на путь, которым она шла до 2022 г.»⁸. Однако следует иметь в виду, что новый этап истории, который начался для нашей страны почти три года назад, пока что очень далек от своего завершения. Новая Россия пока еще только строится, и международная политическая ситуация вокруг нашей страны по-прежнему полна опасностей и угроз, способных, в том числе, оказать существенное негативное влияние на характер общественных настроений.

О том, в каком направлении будут развиваться изменения в общественном мнении жителей области в ближайшем будущем, покажут результаты следующей волны мониторинга ВолНЦ РАН.

Материалы подготовили: К.Е. Косыгина, И.М. Бахвалова

⁸ Прямая цитата Президента РФ, произнесенная на пленарном заседании Международного дискуссионного клуба Валдай 7 ноября 2024 г. в Сочи: «Мне бы не хотелось, чтобы Россия вернулась на путь, которым она шла до 2022 года... это был путь, который был сопряжен с такой скрытой, завуалированной интервенцией в отношении нашей страны».