

МОНИТОРИНГ ОБЩЕСТВЕННОГО МНЕНИЯ

Мониторинг общественного мнения о состоянии российского общества

Продолжая сложившуюся традицию нашего издания, приводим результаты мониторинговых оценок общественного мнения о состоянии российского общества, выполняемых ФГБУН ВолНЦ РАН в Вологодской области¹.

Нижеследующие таблицы и графики показывают динамику ряда параметров социального самочувствия и общественно-политических настроений населения региона по результатам последней «волны» мониторинга (апрель 2022 г.), а также за период с июня 2021 по апрель 2022 г. (последние 6 опросов, то есть почти год).

Даётся сопоставление результатов исследований со среднегодовыми данными за 2000 (первый год I президентского срока В.В. Путина), 2007 (последний год II президентского срока В.В. Путина, когда были достигнуты наиболее высокие оценки президентской деятельности), 2011 (последний год президентства Д.А. Медведева) и 2012 (первый год III президентского срока В.В. Путина) годы.

Представлена годовая динамика данных за 2018–2021 гг.²

За период с февраля по апрель 2022 г. уровень одобрения деятельности Президента РФ возрос на 8 п. п. (с 48 до 56%). Доля жителей области, положительно оценивающих работу Председателя Правительства РФ, увеличилась на 6 п. п. (с 38 до 44%); Губернатора Вологодской области – на 4 п. п. (с 34 до 38%).

За последние 6 опросов (с июня 2021 по апрель 2022 г.) уровень одобрения деятельности главы государства возрос на 3 п. п. (с 53 до 56%); Председателя Правительства РФ и губернатора региона – существенно не изменился (43 и 38% соответственно)³.

¹ Опросы проводятся 6 раз в год в Вологде, Череповце и в восьми районах области (Бабаевском, Великоустюгском, Вожегодском, Грязовецком, Кирилловском, Никольском, Тарногском и Шекснинском). Метод опроса – анкетирование по месту жительства респондентов. Объем выборочной совокупности – 1500 человек в возрасте 18 лет и старше. Выборка целенаправленная, квотная. Репрезентативность выборки обеспечена соблюдением пропорций между городским и сельским населением, пропорций между жителями населенных пунктов различных типов (сельские населенные пункты, малые и средние города), половозрастной структуры взрослого населения области. Ошибка выборки не превышает 3%.

Более подробную информацию о результатах опросов, проводимых ВолНЦ РАН, можно найти на сайте <http://www.vsgc.ac.ru>.

² В 2020 г. было проведено четыре «волны» мониторинга. Опросы в апреле и июне 2020 г. не проводились в связи с карантинными ограничениями в период распространения COVID-19.

³ Здесь и далее по тексту в рамке выделены результаты сравнительного анализа данных опроса, проведенного в апреле 2022 г., с результатами «волны» мониторинга, осуществленной в июне 2021 г.

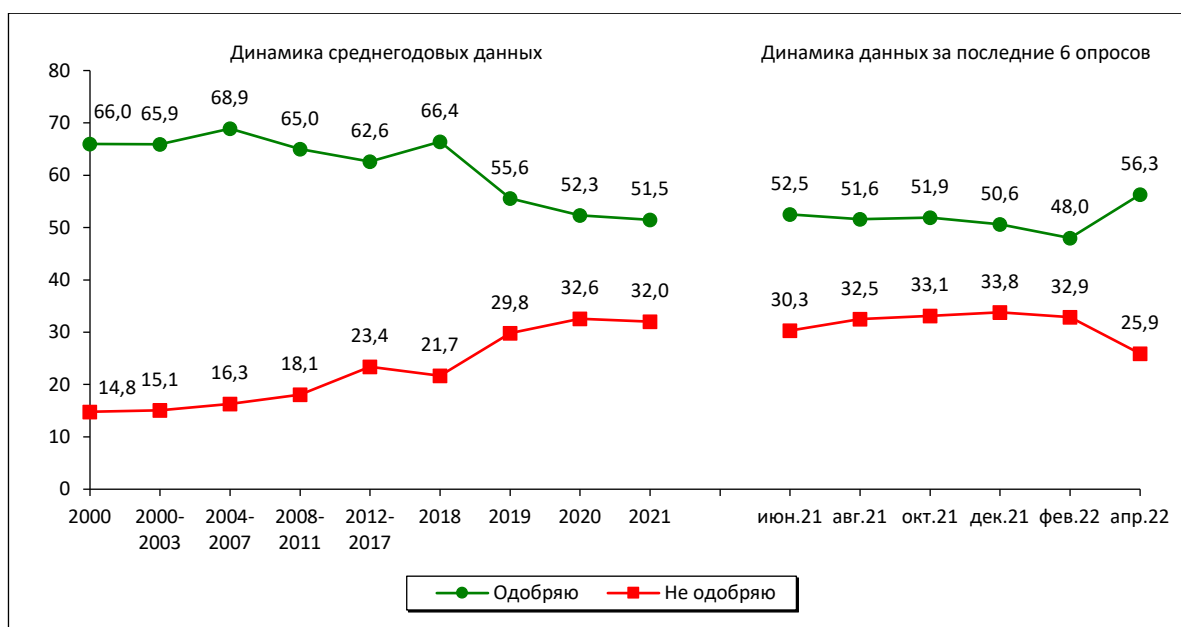
Как Вы оцениваете в настоящее время деятельность...? (в % от числа опрошенных)

Вариант ответа	Динамика среднегодовых данных								Динамика данных за последние 6 опросов						Изменение (+/-), апр. 2022 к	
	2000	2007	2011	2012	2018	2019	2020	2021	Июнь 2021	Авг. 2021	Окт. 2021	Дек. 2021	Фев. 2022	Апр. 2022	июню 2021	фев. 2022
Президент РФ																
Одобрю	66,0	75,3	58,7	51,7	66,4	55,6	52,3	51,5	52,5	51,6	51,9	50,6	48,0	56,3	+4	+8
Не одобряю	14,8	11,5	25,5	32,6	21,7	29,8	32,6	32,0	30,3	32,5	33,1	33,8	32,9	25,9	-4	-7
Председатель Правительства РФ																
Одобрю	-*	-*	59,3	49,6	48,0	41,1	38,7	39,9	42,2	42,7	39,7	38,3	37,6	43,6	+1	+6
Не одобряю	-	-	24,7	33,3	31,6	38,4	40,4	37,6	35,1	36,0	38,3	38,9	37,7	32,5	-3	-5
Губернатор области																
Одобрю	56,1	55,8	45,7	41,9	38,4	35,7	35,0	36,7	37,8	38,6	37,5	35,9	33,9	38,2	0	+4
Не одобряю	19,3	22,2	30,5	33,3	37,6	40,2	42,5	40,5	38,4	38,5	40,7	41,9	41,6	37,3	-1	-4

Формулировка вопроса: «Как Вы оцениваете в настоящее время деятельность...?». Согласно методике проведения исследования ошибка выборки не превышает 3%, поэтому здесь и далее изменения с разницей в 2 п. п. не учитываются или считаются незначительными; в таблицах они выделены синим цветом. Позитивные изменения выделены зеленым цветом, негативные – красным.

* Вопрос задается с 2008 года.

Как Вы оцениваете в настоящее время деятельность Президента РФ?
(в % от числа опрошенных, данные ФГБУН ВолНЦ РАН)



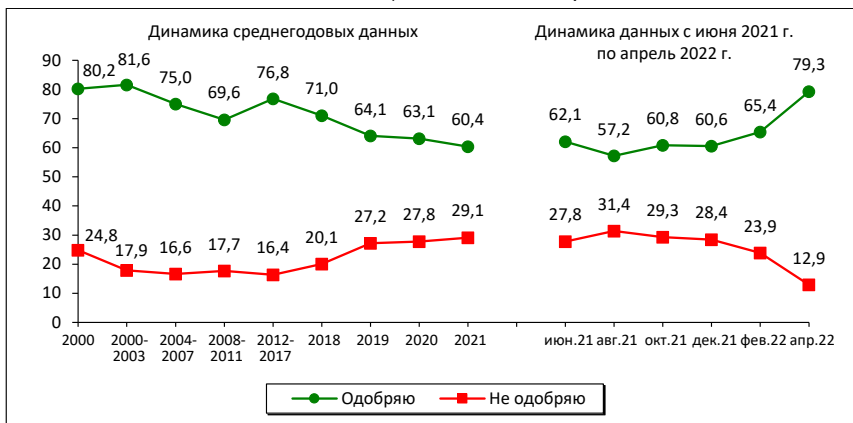
Здесь и далее во всех графиках представлены среднегодовые данные за 2000, 2018, 2019, 2020, 2021 гг., а также среднегодовые данные за периоды 2000–2003, 2004–2007, 2008–2011, 2012–2017 гг., соответствующие периодам президентских сроков.

Для справки:

По данным ВЦИОМ уровень одобрения деятельности Президента РФ за последние два месяца увеличился на 14 п. п. (с 65 до 79%). Доля негативных оценок уменьшилась на 11 п. п. (с 24 до 13%).

По сравнению с июнем 2021 г. в апреле 2022 г. наблюдаются позитивные изменения: доля положительных оценок деятельности главы государства увеличилась на 17 п. п. (с 62 до 79%), отрицательных – уменьшилась на 15 п. п. (с 28 до 13%).

Вы в целом одобряете или не одобряете деятельность Президента РФ?
(в % от числа опрошенных; данные ВЦИОМ)



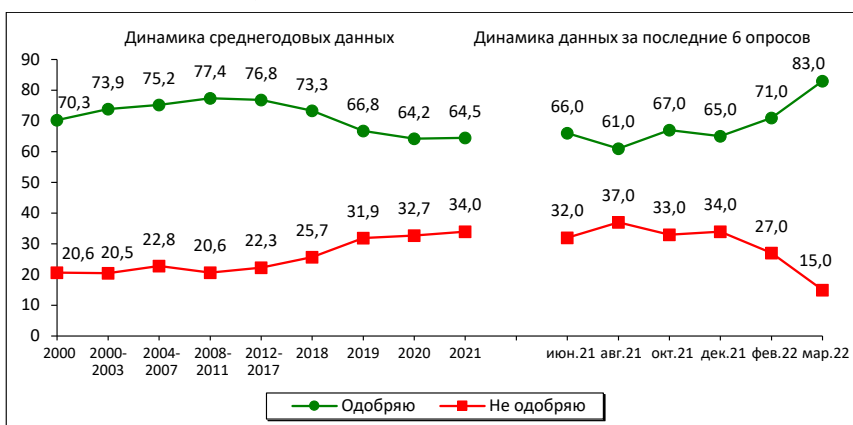
Изменение (+/-), апрель 2022 г. к		
Вариант ответа	июню 2021 г.	февралю 2022 г.
Одобрению	+17	+14
Не одобряю	-15	-11

Формулировка вопроса: «Вы в целом одобряете или не одобряете деятельность Президента России?».
Данные за апрель 2022 г. – среднее за два опроса: от 03.04.2022 и 10.04.2022.
Источник: данные ВЦИОМ. URL: <https://wciom.ru/>

По данным Левада-Центра* удельный вес позитивных оценок деятельности Президента РФ в период с февраля по апрель 2022 г. возрос на 12 п. п. (с 71 до 83%), доля отрицательных характеристик уменьшилась на 12 п. п. (с 27 до 15%).

По сравнению с июнем 2021 г. уровень одобрения деятельности главы государства возрос на 17 п. п. (с 66 до 83%); удельный вес негативных отзывов снизился на 17 п. п. (с 32 до 15%).

Вы в целом одобряете или не одобряете деятельность Владимира Путина на посту Президента России? (в % от числа опрошенных; данные Левада-Центра*)



Изменение (+/-), март 2022 г. к		
Вариант ответа	июню 2021 г.	февралю 2022 г.
Одобрению	+17	+12
Не одобряю	-17	-12

Формулировка вопроса: «Вы в целом одобряете или не одобряете деятельность Владимира Путина на посту Президента России?».
Источник: данные Левада-Центра*. URL: <https://www.levada.ru>

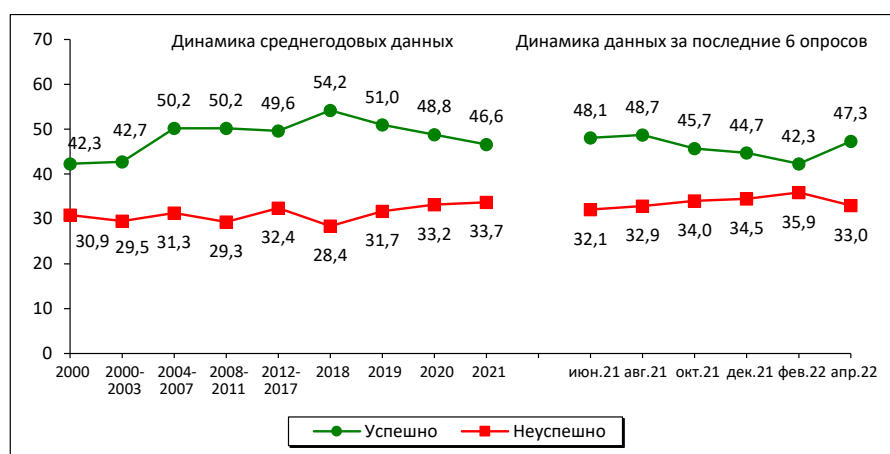
* Внесен в реестр иностранных агентов.

Насколько успешно, на Ваш взгляд, Президент РФ справляется с проблемами..?
(в % от числа опрошенных; данные ФГБУН ВолНЦ РАН)

За последние 2 месяца ощутимо увеличилась доля людей, считающих успешными действия Президента РФ по укреплению международных позиций России (на 5 п. п., с 42 до 47%). Удельный вес тех, кто придерживается противоположной точки зрения, снизился на 3 п. п. (с 36 до 33%).

По сравнению с июнем 2021 г. в оценках успешности решения Президентом РФ проблемы укрепления международных позиций России существенных изменений не произошло.

Укрепление международных позиций России

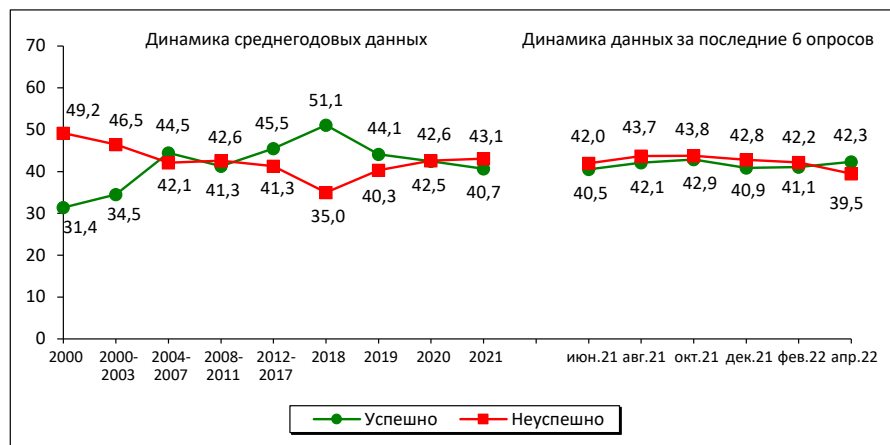


Изменение (+/-), апрель 2022 г. к		
Вариант ответа	июню 2021 г.	февралю 2022 г.
Успешно	-1	+5
Неуспешно	+1	-3

В феврале – апреле 2022 г. доля жителей области, положительно оценивающих работу главы государства по наведению порядка в стране, существенно не изменилась и составила 41–42%.

То же самое можно сказать о сравнении результатов опроса, проведенного в апреле 2022 г., с итогами «волны» мониторинга, реализованной в июне 2021 г.

Наведение порядка в стране

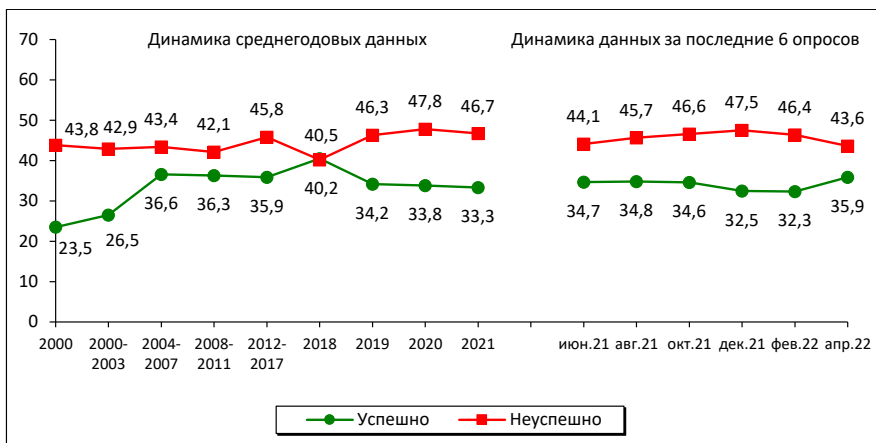


Изменение (+/-), апрель 2022 г. к		
Вариант ответа	июню 2021 г.	февралю 2022 г.
Успешно	+2	+1
Неуспешно	-3	-3

Положительные изменения за последние два месяца отмечаются в динамике оценки успешности решения Президентом РФ проблемы защиты демократии и укрепления свобод граждан. За этот период доля положительных суждений увеличилась на 4 п. п. (с 32 до 36%), а удельный вес отрицательных характеристик снизился на 2 п. п. (с 46 до 44%).

За последние 6 опросов (с июня 2021 по апрель 2022 г.) существенных изменений в оценках населения не произошло.

Защита демократии и укрепление свобод граждан

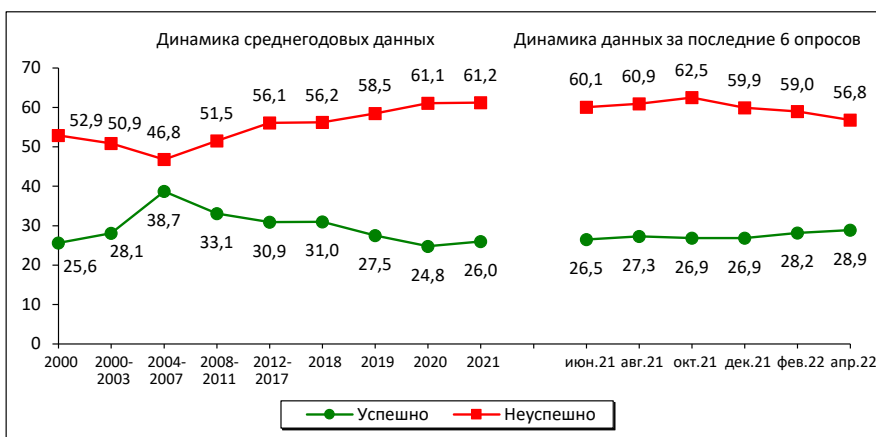


Изменение (+/-), апрель 2022 г. к		
Вариант ответа	июню 2021 г.	февралю 2022 г.
Успешно	+1	+4
Неуспешно	-1	-3

Оценка успешности действий главы государства по подъему экономики и росту благосостояния граждан в феврале – апреле 2022 г. ощутимо не изменилась. Доля положительных суждений составила 28–29%, отрицательных – 57–59%.

Чуть более позитивно выглядит динамика оценок населения за последние 6 опросов. С июня 2021 по апрель 2022 г. удельный вес положительных суждений составил 27–29%, отрицательных – снизился на 3 п. п. (с 60 до 57%).

Подъем экономики, рост благосостояния граждан



Изменение (+/-), апрель 2022 г. к		
Вариант ответа	июню 2021 г.	февралю 2022 г.
Успешно	+2	+1
Неуспешно	-3	-2

В динамике партийно-политических предпочтений жителей региона за последние два месяца отмечается незначительный рост поддержки партии «Единая Россия» (на 3 п. п., с 31 до 34%).

В остальном структура партийно-политических предпочтений не изменилась. В том числе по-прежнему остается высокой доля людей, считающих, что ни одна из представленных в парламенте политических партий не выражает их интересы, или затруднившихся в выборе своих политических предпочтений (41%).

По сравнению с июнем 2021 г. доля сторонников парламентских партий не изменилась. Однако следует отметить, что за этот период ощутимо снизился удельный вес тех, кого не устраивает ни одна из политических сил, представленных в Государственной Думе (на 4 п. п., с 35 до 31%).

Какая партия выражает Ваши интересы? (в % от числа опрошенных; данные ФГБУН ВолНЦ РАН)

Партия	Динамика среднегодовых данных											Динамика данных за последние 6 опросов						Изменение (+/-), апр. 2022 к		
	2000	2007	2011	Выборы в ГД РФ 2011 г., факт	2012	2016	Выборы в ГД РФ 2016 г., факт	2018	2019	2020	Выборы в ГД РФ 2020 г., факт	2021	Июнь 2021	Авг. 2021	Окт. 2021	Дек. 2021	Фев. 2022	Апр. 2022	июнь 2021	фев. 2022
Единая Россия	18,5	30,2	31,1	33,4	29,1	35,4	38,0	37,9	33,8	31,5	49,8	31,7	32,1	31,7	32,7	31,9	31,1	34,2	+2	+3
КПРФ	11,5	7,0	10,3	16,8	10,6	8,3	14,2	9,2	8,8	8,4	18,9	9,3	8,1	9,3	11,1	10,5	9,5	11,2	+3	+2
ЛДПР	4,8	7,5	7,8	15,4	7,8	10,4	21,9	9,6	9,1	9,5	7,6	9,9	8,5	9,9	11,2	9,9	9,4	7,7	-1	-2
Справедливая Россия – Патриоты – За правду	-	7,8	5,6	27,2	6,6	4,2	10,8	2,9	3,4	4,7	7,5	4,7	4,1	5,3	6,3	6,0	5,7	4,5	0	-1
Новые люди*	-	-	-	-	-	-	-	-	-	-	5,3	2,3	-	-	-	2,3	1,6	1,3	-	0
Другая	0,9	1,8	1,9	-	2,1	0,3	-	0,7	0,3	0,5	-	0,2	0,1	0,2	0,5	0,2	0,7	0,3	0	0
Никакая	29,6	17,8	29,4	-	31,3	29,4	-	28,5	33,7	34,2	-	33,9	35,4	34,1	31,7	29,6	32,4	30,8	-5	-2
Затрудняюсь ответить	20,3	21,2	13,2	-	11,7	12,0	-	11,2	11,0	11,1	-	10,0	11,8	9,6	6,6	9,7	9,6	10,0	-2	0

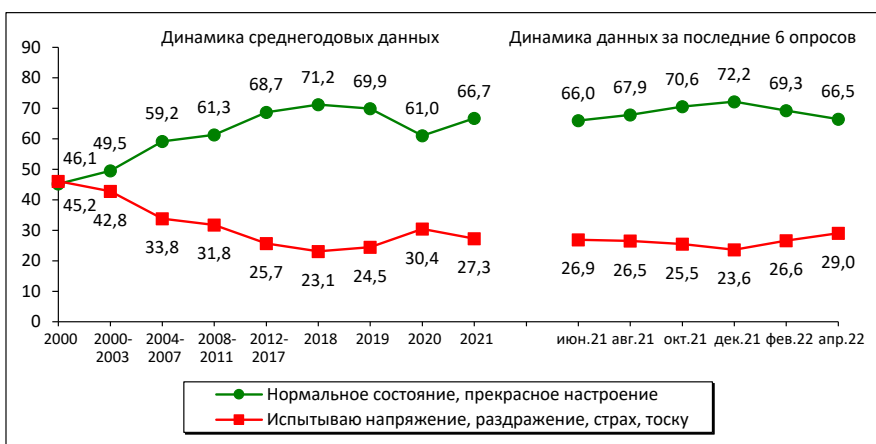
* Партия «Новые люди» впервые получила место в Государственной Думе РФ по итогам выборов, прошедших 17–19 сентября 2021 гг.

В апреле 2022 г. продолжила уменьшаться доля людей, положительно характеризующих своё эмоциональное состояние. В декабре 2021 г. она составляла 72%, в феврале 2022 г. – 69%, в апреле – 67%. Удельный вес жителей, «испытывающих напряжение, раздражение, страх, тоску», увеличился за этот же период на 5 п. п. (с 24 до 29%).

Вместе с тем оценки социального настроения пока еще соответствуют уровню июня 2021 г. За последние 6 опросов доля положительных характеристик не изменилась и составила 66–67%; отрицательных – 27–29%.

Оценка социального состояния (в % от числа опрошенных; данные ФГБУН ВолНЦ РАН)

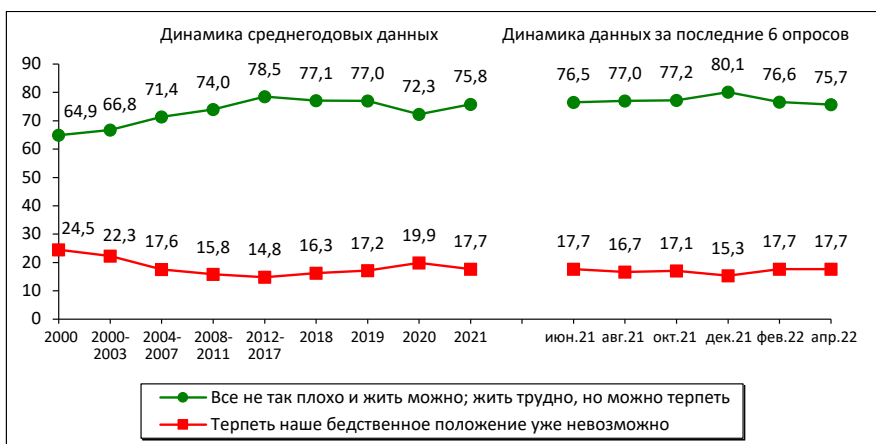
Социальное настроение



Изменение (+/-), апрель 2022 г. к		
Вариант ответа	июню 2021 г.	февралю 2022 г.
Нормальное состояние, прекрасное настроение	+1	-3
Испытываю напряжение, раздражение, страх, тоску	+2	+2

Показатели запаса терпения в апреле 2022 г. остаются стабильными по сравнению как с февралем 2022 г., так и с июнем 2021 г.: доля людей, считающих, что «все не так плохо и можно жить; жить трудно, но можно терпеть», составляет 76%, удельный вес тех, кто считает, что «терпеть наше бедственное положение уже невозможно», составляет 18%.

Запас терпения

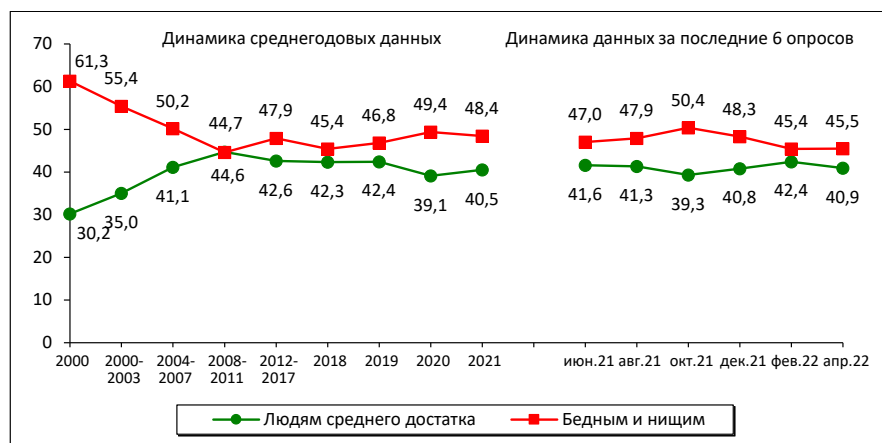


Изменение (+/-), апрель 2022 г. к		
Вариант ответа	июню 2021 г.	февралю 2022 г.
Все не так плохо и жить можно; жить трудно, но можно терпеть	-1	-1
Терпеть наше бедственное положение уже невозможно	0	0

В феврале – апреле 2022 г. доля людей, субъективно причисляющих себя к категории «бедных и нищих», не изменилась и составила 45%; это чуть больше, чем удельный вес тех, кто относит себя к категории людей «среднего достатка» (41–42%).

За последние 6 опросов (с июня 2021 по апрель 2022 г.) оценки населения существенно не изменились.

Социальная самоидентификация



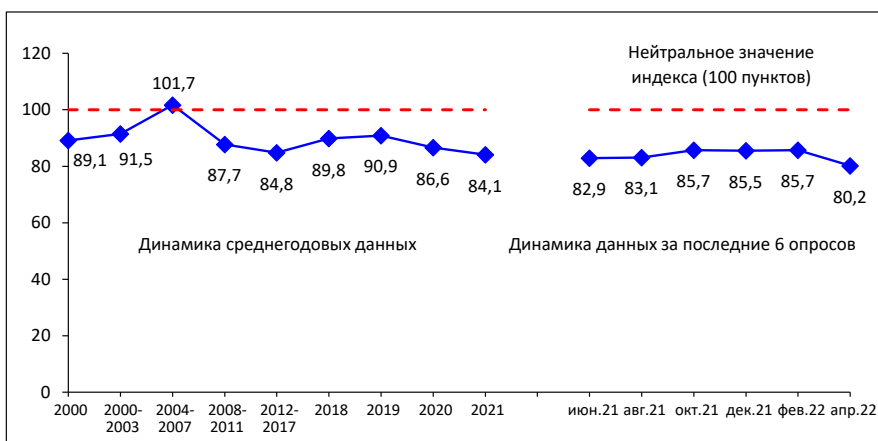
Изменение (+/-), апрель 2022 г. к		
Вариант ответа	июню 2021 г.	февралю 2022 г.
Доля считающих себя людьми среднего достатка	-1	-2
Доля считающих себя бедными и нищими	-2	0

Формулировка вопроса: «К какой категории Вы себя относите?».

За последние два месяца индекс потребительских настроений значительно снизился (на 6 п. п., с 86 до 80 п.), что свидетельствует об ухудшении прогнозов населения относительно будущего экономической ситуации в стране и своего личного материального положения.

По сравнению с июнем 2021 г. ситуация изменилась в негативную сторону: индекс потребительских настроений уменьшился на 3 пункта (с 83 до 80 п.).

Индекс потребительских настроений (ИПН в пунктах; данные ФГБУН ВолНЦ РАН по Вологодской области)

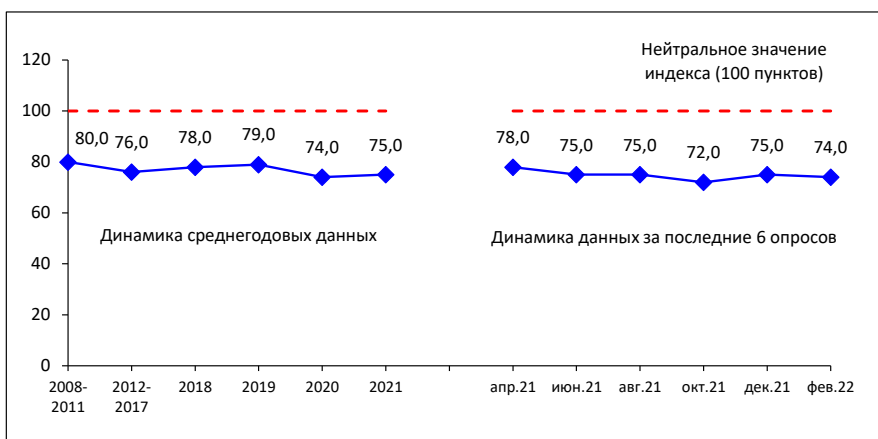


Изменение (+/-), апрель 2022 г. к		
ИПН	июню 2021 г.	февралю 2022 г.
Значение индекса, в пунктах	-3	-6

Для справки:

По последним данным Левада-Центра* (на февраль 2022 г.) индекс потребительских настроений в целом по стране составил 74 п., что примерно соответствует уровню декабря 2021 г., а также данным за июнь 2021 г.

Индекс потребительских настроений (ИПН в пунктах; данные Левада-Центра* по России)



Изменение (+/-), февраль 2022 г. к		
ИПН	июню 2021 г.	декабрю 2021 г.
Значение индекса, в пунктах	-1	-1

Индекс рассчитывается с 2008 г.

Последние данные – на февраль 2022 г. Данные за период с апреля по август 2020 г. отсутствуют.

Источник: данные Левада-Центра*. URL: <https://www.levada.ru/indikatory/sotsialno-ekonomicheskie-indikatory/>

* Внесен в реестр иностранных агентов.

В период с февраля по апрель 2022 г. в 8 из 14 основных социально-демографических категорий населения уменьшилась доля позитивных характеристик социального настроения. Наиболее негативные изменения отмечаются среди женщин (на 7 п. п., с 72 до 65%), а также среди лиц в возрасте старше 55 лет (на 10 п. п., с 65 до 55%).

Единственная группа, в которой за последние два месяца оценки социального настроения улучшились, – люди в возрасте до 30 лет, среди которых доля положительных оценок социального настроения увеличилась на 7 п. п. (с 75 до 82%).

За последние 6 опросов (с июня 2021 по апрель 2022 г.) в пяти социально-демографических категориях населения отмечается позитивная динамика социального настроения (особенно среди людей в возрасте до 30 лет, а также в группе 20% наименее обеспеченных жителей региона). В трех категориях доля тех, кто характеризует свое настроение как «прекрасное, нормальное, ровное», уменьшилась (лица старше 55 лет; люди с высшим и незаконченным высшим образованием; 60% среднеобеспеченных).

Социальное настроение в различных социальных группах (вариант ответа «Прекрасное настроение, нормальное, ровное состояние», в % от числа опрошенных; данные ФГБУН ВолНЦ РАН)

Категория населения	Динамика среднегодовых данных								Динамика данных за последние 6 опросов						Изменение (+/-), апр. 2022 к	
	2000	2007	2011	2012	2018	2019	2020	2021	Июнь 2021	Авг. 2021	Окт. 2021	Дек. 2021	Фев. 2022	Апр. 2022	июню 2021	фев. 2022
Пол																
Мужской	50,1	65,9	64,5	69,1	72,8	70,1	60,8	65,7	65,1	65,6	70,0	71,5	65,5	68,3	+3	+3
Женский	43,3	61,7	62,0	65,8	69,8	69,6	61,2	67,4	66,7	69,8	70,9	72,8	72,3	65,1	-2	-7
Возраст																
До 30 лет	59,1	71,3	70,0	72,3	80,0	81,1	67,6	73,5	73,0	82,3	75,3	81,9	75,3	81,8	+9	+7
30–55 лет	44,2	64,8	62,5	67,9	72,6	71,2	61,8	69,5	70,0	71,4	70,8	75,1	70,7	71,1	+1	0
Старше 55 лет	37,4	54,8	58,3	62,1	65,2	63,3	57,4	60,5	58,3	58,1	68,3	65,2	65,3	55,2	-3	-10
Образование																
Среднее и н/среднее	41,7	58,4	57,4	57,2	64,8	63,2	56,1	62,1	62,5	63,2	64,1	69,7	68,7	63,0	+1	-6
Среднее специальное	46,4	64,6	63,6	66,7	72,2	72,7	63,5	66,7	66,1	68,5	70,4	70,1	68,3	69,8	+4	+2
Высшее и н/высшее	53,3	68,6	68,3	77,0	76,8	73,4	63,3	71,5	69,7	73,0	77,1	77,6	71,5	66,9	-3	-5
Доходные группы																
20% наименее обеспеченных	28,4	51,6	45,3	51,5	57,3	53,2	43,4	54,6	54,2	55,0	60,4	64,0	60,5	61,5	+7	+1
60% средне-обеспеченных	45,5	62,9	65,3	68,7	71,9	71,4	62,6	67,3	67,0	68,9	70,9	71,1	68,8	64,2	-3	-5
20% наиболее обеспеченных	64,6	74,9	75,3	81,1	82,9	81,8	75,6	79,9	76,5	86,7	84,2	85,3	81,5	81,9	+5	0
Территории																
Вологда	49,2	63,1	67,1	73,6	71,0	68,6	60,9	60,3	59,4	59,7	64,0	65,7	63,2	60,2	+1	-3
Череповец	50,8	68,1	71,2	76,2	75,8	71,2	60,4	71,0	70,8	72,3	75,2	75,1	72,6	70,1	-1	-3
Районы	42,2	61,6	57,1	59,8	68,7	69,8	61,4	67,8	67,1	70,1	71,5	74,2	70,8	68,1	+1	-3
Область	46,2	63,6	63,1	67,3	71,2	69,9	61,0	66,6	66,0	67,9	70,5	72,2	69,3	66,5	+1	-3

РЕЗЮМЕ

Главными событиями февраля 2022 г. стали признание Россией независимости Донецкой и Луганской Народных Республик (21 февраля 2022 г.)⁴, а также начало специальной военной операции на территории Украины (24 февраля 2022 г.). Как отметил Президент РФ, ее целью является «защита людей, которые на протяжении восьми лет подвергаются издевательствам, геноциду со стороны киевского режима... демилитаризация и денацификация Украины, а также предание суду тех, кто совершил многочисленные кровавые преступления против мирных жителей, в том числе и граждан Российской Федерации»⁵.

Это событие оказало существенное влияние на характер геополитических процессов, международное положение и внутреннюю ситуацию в России. Резко возрос уровень международной политической напряженности (в первую очередь между Россией и странами НАТО), фактически в ежедневном режиме против нашей страны вводятся новые экономические санкции, возникла объективная необходимость в комплексной смене вектора экономической и культурной политики.

События, происходящие на мировой политической арене, и их последствия для Российской Федерации оказали существенное влияние на динамику общественного мнения.

Во-первых, на фоне напряженной политической и экономической ситуации существенно возрос уровень поддержки Президента РФ и в целом системы государственного управления (о чем свиде-

тельствует рост уровня одобрения деятельности главы государства (на 8 п. п., с 48 до 56%), Председателя Правительства РФ (на 6 п. п., с 38 до 44%), губернатора региона (на 4 п. п., с 34 до 38%), доли людей, чьи интересы выражает партия власти «Единая Россия» (на 3 п. п., с 31 до 34%), а также ощутимый рост положительных оценок относительно успешности решения Президентом РФ проблемы укрепления международных позиций России (на 5 п. п., с 42 до 47%).

Причем следует отметить, что консолидация общества вокруг президента носит комплексный характер: заметный (на 4 п. п. и более) рост уровня одобрения деятельности главы государства наблюдается почти во всех основных социально-демографических категориях населения.

Во-вторых, несмотря на то, что в целом по области за последние два месяца незначительно (на 2 п. п.) уменьшилась доля позитивных оценок социального настроения, в целом психологическое самочувствие населения остается стабильным:

- ✓ как и в начале года, 77% жителей области считают, что «все не так плохо и можно жить»;
- ✓ снижение доли позитивных оценок социального настроения в феврале – апреле 2022 г. в целом по региону нельзя назвать существенным. Так, например, в предшествующий период

Динамика уровня одобрения деятельности Президента РФ в феврале – апреле 2022 г. (в % от числа опрошенных)

Категория населения	Фев. 2022	Апр. 2022	Изменение (+/-), апр. 2022 к фев. 2022
Пол			
Мужской	45,9	51,7	+6
Женский	49,7	60,1	+10
Возраст			
До 30 лет	51,6	50,9	0
30–55 лет	44,4	55,5	+11
Старше 55 лет	51,0	59,4	+8
Образование			
Среднее и н/среднее	44,0	48,3	+4
Среднее специальное	48,5	59,2	+11
Высшее и н/высшее	54,2	63,8	+10
Доходные группы			
20% наименее обеспеченных	37,0	41,1	+4
60% среднеобеспеченных	50,4	57,6	+7
20% наиболее обеспеченных	56,5	63,4	+7
Территории			
Вологда	38,8	48,1	+9
Череповец	53,3	62,0	+9
Районы	50,1	57,7	+8
Область	48,0	56,3	+8

⁴ Указ Президента РФ о признании Донецкой Народной Республики. URL: <http://publication.pravo.gov.ru/Document/View/0001202202220002>; Указ Президента РФ о признании Луганской Народной Республики. URL: <http://publication.pravo.gov.ru/Document/View/0001202202220001>

⁵ Обращение Президента РФ к гражданам России 24 февраля 2022 г. // Официальный сайт Президента РФ. URL: <http://www.kremlin.ru/events/president/news/67843>

(с декабря 2021 по февраль 2022 г., то есть до начала спецоперации на Украине) доля людей, характеризующих свое настроение как «нормальное, прекрасное, ровное», уменьшилась на 3 п. п. (с 72 до 69%).

Следует отметить, что сложившаяся ситуация не могла не оказать негативного влияния на динамику социального настроения людей. Как отмечают эксперты, само начало, а также экономические и социальные последствия спецоперации «словно парализовали общество»⁶; «многие люди в России сегодня растеряны»⁷, и это вполне естественно. Возможно, именно с эмоциональной реакцией на происходящие события связан тот факт, что ухудшение оценок социального настроения отмечается в первую очередь среди женщин (на 7 п. п., с 72 до 65%) и лиц старше 55 лет (на 10 п. п., с 65 до 55%). Однако тем большую ценность, на наш взгляд, представляет собой способность государства в этот тяжелый и напряженный для страны период консолидировать общество вокруг целей реализуемой им внешней политики.

В-третьих, на фоне экономических ограничений, которые сегодня коснулись фактически всех граждан страны, особую тревогу вызывает динамика оценок населения по поводу своего текущего материального положения и перспектив его развития.

Как показывают результаты мониторинга, за последние два месяца доля людей, субъективно относящих себя к категории «бедных и нищих», фактически не изменилась (45–46%). Доля жителей области, считающих, что Президент РФ успешно справляется с задачей подъема экономики и роста благосостояния граждан, также осталась на уровне февраля 2022 г. (28–29%), а доля тех, кто разделяет противоположную точку зрения, даже незначительно уменьшилась (на 2 п. п., с 59 до 57%).

Вместе с тем, в апреле 2022 г. ошутимо снизился индекс потребительских настроений (на 6 пунктов, с 86 до 80 п.). Следовательно, в обществе растет и без того высокий уровень пессимизма людей по поводу прогнозов динамики своего материального положения и экономики страны в целом.

Это предъявляет особые требования ко всем уровням системы государственного управления (федеральному, региональному, муниципальному), поскольку, как отмечают эксперты, сегодняшняя высокая поддержка Президента и государства может иметь «краткосрочный эффект (до 3 месяцев)», а далее он «будет напрямую зависеть от быстрого успеха в военной кампании и эффективной экономической политики правительства»⁸.

Последствия мирового кризиса, с которыми уже сегодня столкнулась наша страна, носят комплексный и неизбежный характер, и в этих условиях всё зависит от способности выстроенной Президентом системы государственного управления «конвертировать» негативные факторы и риски в новые возможности экономического роста, позитивной динамики уровня и качества жизни населения, достижения и защиты полного национального суверенитета.

Материалы подготовили: М.В. Морев, И.М. Бахвалова

⁶ Разобщенное общество потеряло способность к протесту // Независимая газета. 03.04.2022. URL: https://www.ng.ru/editorial/2022-04-03/2_8407_editorial.html

⁷ Можегов В. Спецоперация России положила конец концу истории // Взгляд. 15.04.2022. URL: <https://vz.ru/opinions/2022/4/15/1153019.html>

⁸ Разобщенное общество потеряло способность к протесту // Независимая газета. 03.04.2022. URL: https://www.ng.ru/editorial/2022-04-03/2_8407_editorial.html