

МОНИТОРИНГ ОБЩЕСТВЕННОГО МНЕНИЯ

Мониторинг общественного мнения о состоянии российского общества

Продолжая сложившуюся традицию нашего издания, приводим результаты мониторинговых оценок общественного мнения о состоянии российского общества, выполняемых ФГБУН ВолНЦ РАН в Вологодской области¹.

Нижеследующие таблицы и графики показывают динамику ряда параметров социального самочувствия и общественно-политических настроений населения региона по результатам последней «волны» мониторинга (апрель 2021 г.), а также за период с февраля 2020 по апрель 2021 г. (последние 6 опросов).

Дается сопоставление результатов исследований с данными за 2000 (первый год I президентского срока В.В. Путина), 2007 (последний год II президентского срока В.В. Путина, когда были достигнуты наиболее высокие оценки президентской деятельности), 2011 (последний год президентства Д.А. Медведева) и 2012 (первый год III президентского срока В.В. Путина) годы.

Представлена годовая динамика данных за 2018–2020 гг.²

За период с февраля по апрель 2021 г. уровень одобрения деятельности Президента РФ существенно не изменился. Доля положительных оценок составляет 50–52%, отрицательных – 31%.

Уровень одобрения деятельности главы государства в апреле 2021 г. несколько хуже (на 2 п. п.), чем в феврале 2020 г., когда удельный вес положительных оценок составлял 54%. Доля отрицательных суждений в апреле 2021 г. по сравнению с февралем 2020 г. существенно не изменилась (31%)³.

¹ Опросы проводятся 6 раз в год в Вологде, Череповце и в восьми районах области (Бабаевском, Великоустюгском, Вожегодском, Грязовецком, Кирилловском, Никольском, Тарногском и Шекснинском). Метод опроса – анкетирование по месту жительства респондентов. Объем выборочной совокупности – 1500 человек в возрасте 18 лет и старше. Выборка целенаправленная, квотная. Репрезентативность выборки обеспечена соблюдением пропорций между городским и сельским населением, между жителями населенных пунктов различных типов (сельские населенные пункты, малые и средние города), половозрастной структуры взрослого населения области. Ошибка выборки не превышает 3%.

Более подробную информацию о результатах опросов, проводимых ВолНЦ РАН, можно найти на сайте <http://www.vsecc.ac.ru>.

² В 2020 году было проведено четыре «волны» мониторинга. Опросы в апреле и июне 2020 г. не проводились в связи с карантинными ограничениями в период распространения Covid-19.

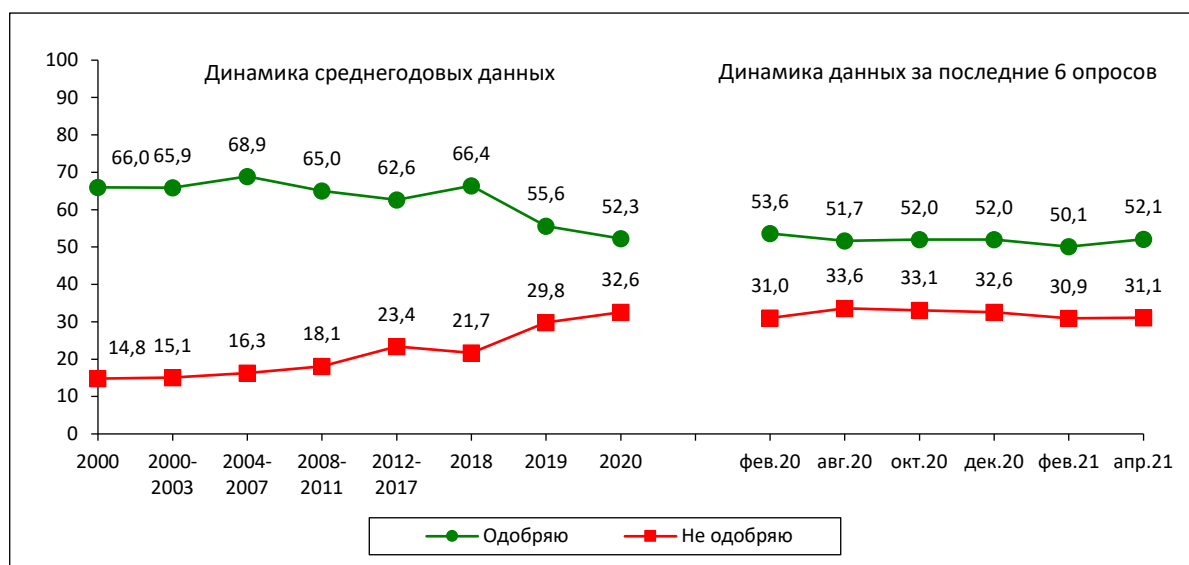
³ Здесь и далее по тексту в рамке выделены результаты сравнительного анализа данных опроса, проведенного в апреле 2021 г., с результатами «волны» мониторинга, проведенной в феврале 2020 г. (последний опрос перед введением карантинных ограничений).

Как Вы оцениваете в настоящее время деятельность..? (в % от числа опрошенных)*

Вариант ответа	Динамика среднегодовых данных							Динамика данных за последние 6 опросов						Изменение (+/-), апр. 2021 к фев. 2020
	2000	2007	2011	2012	2018	2019	2020	Фев. 2020	Авг. 2020	Окт. 2020	Дек. 2020	Фев. 2021	Апр. 2021	
Президента РФ														
Одобрю	66,0	75,3	58,7	51,7	66,4	55,6	52,3	53,6	51,7	52,0	52,0	50,1	52,1	-2
Не одобряю	14,8	11,5	25,5	32,6	21,7	29,8	32,6	31,0	33,6	33,1	32,6	30,9	31,1	0
Председателя Правительства РФ**														
Одобрю	-**	-**	59,3	49,6	48,0	41,1	38,7	37,9	38,9	38,8	39,1	37,6	38,8	+1
Не одобряю	-	-	24,7	33,3	31,6	38,4	40,4	40,9	40,9	40,8	38,8	38,8	38,3	-3
Губернатора области														
Одобрю	56,1	55,8	45,7	41,9	38,4	35,7	35,0	36,2	35,2	35,5	32,9	33,9	36,3	0
Не одобряю	19,3	22,2	30,5	33,3	37,6	40,2	42,5	41,8	41,9	42,1	44,2	42,4	41,3	0

* Формулировка вопроса: «Как Вы оцениваете в настоящее время деятельность..?»
 Согласно методике проведения исследования ошибка выборки не превышает 3%, поэтому здесь и далее изменения с разницей в 2 п. п. не учитываются или считаются незначительными; в таблицах они выделены синим цветом. Позитивные изменения выделены зеленым цветом, негативные – красным.
 ** Вопрос задается с 2008 г. В 2020 г. первый опрос проходил в период с 24 января по 12 февраля. Действующий Председатель Правительства РФ М.В. Мишустин только вступил в свою новую должность (16 января 2020 г.), поэтому у респондентов спрашивалось мнение относительно деятельности бывшего премьер-министра Д.А. Медведева.

Как Вы оцениваете в настоящее время деятельность Президента РФ?
 (в % от числа опрошенных, данные ФГБУН ВолНЦ РАН)*



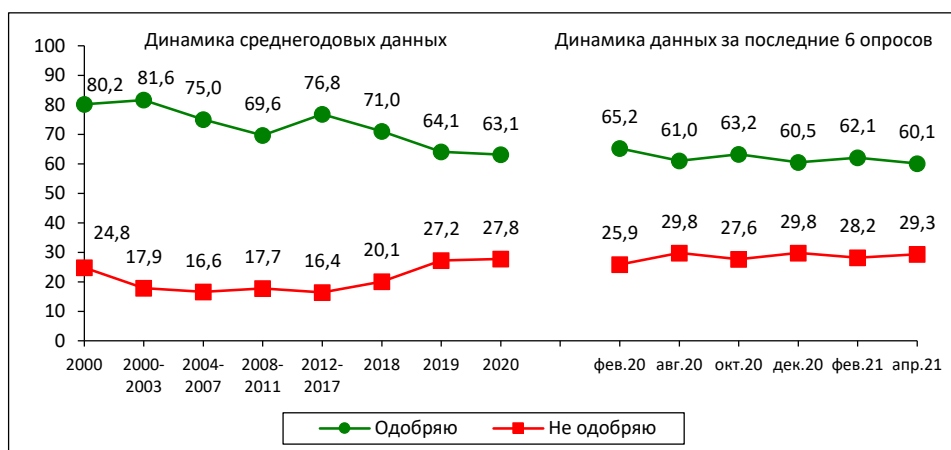
* Здесь и далее во всех графиках представлены среднегодовые данные за 2000, 2018, 2019, 2020 гг., а также среднегодовые данные за периоды 2000–2003, 2004–2007, 2008–2011, 2012–2017 гг., соответствующие периодам президентских сроков.

Для справки:

По данным ВЦИОМ за февраль – первую половину апреля 2021 г.⁴ уровень одобрения деятельности Президента РФ составил 61–62%, доля негативных суждений – 28–29%.

По последним данным Левада-Центра (февраль – март 2021 г.)⁵ оценка деятельности главы государства немного ухудшилась: доля положительных суждений уменьшилась на 2 п. п. (с 65 до 63%), отрицательных – осталась на уровне 34–35%.

Вы в целом одобряете или не одобряете деятельность Президента РФ?
(в % от числа опрошенных; данные ВЦИОМ)*



Годовая динамика (апрель 2021 г. к февралю 2020 г.)	
Вариант ответа	Изменение (+ / -)
Одобрению	-5
Не одобряю	+3

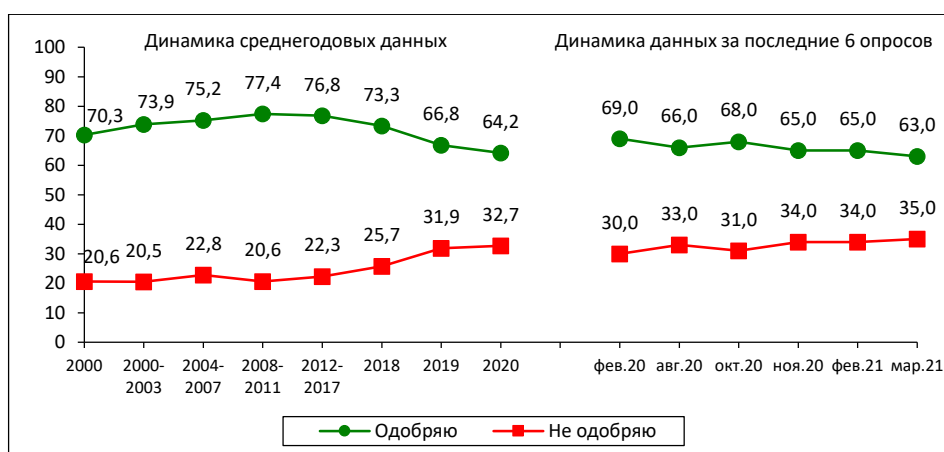
* Формулировка вопроса: «Вы в целом одобряете или не одобряете деятельность Президента РФ?»

Источник: данные ВЦИОМ. URL: <https://wciom.ru>

Данные за февраль 2021 г. – среднее за два опроса: от 07.02.2021 и 14.02.2021.

Данные за апрель 2021 г. – среднее за два опроса: от 04.04.2021 и 11.04.2021.

Вы в целом одобряете или не одобряете деятельность Владимира Путина на посту Президента России? (в % от числа опрошенных; данные Левада-Центра)*



Годовая динамика (март 2021 г. к февралю 2020 г.)	
Вариант ответа	Изменение (+ / -)
Одобрению	-6
Не одобряю	+5

* Формулировка вопроса: «Вы в целом одобряете или не одобряете деятельность Владимира Путина на посту Президента (премьер-министра) России?»

Источник: данные Левада-Центра. URL: <https://www.levada.ru> (данные за декабрь 2020 г. отсутствуют).

⁴ На момент подготовки материала последние данные ВЦИОМ – от 11 апреля 2021 г. Источник: ВЦИОМ. Рейтинги. URL: <https://wciom.ru/ratings/deyatelnost-gosudarstvennykh-institutov>

⁵ Последние данные – март 2021 г. Источник: Левада-Центр. Индикаторы. URL: <https://www.levada.ru/indikatory>

С февраля по апрель 2021 г. существенно не изменилась доля жителей области, считающих успешными действия главы государства по укреплению международных позиций России (46%), а также защите демократии и укреплению свобод граждан (31–32%).

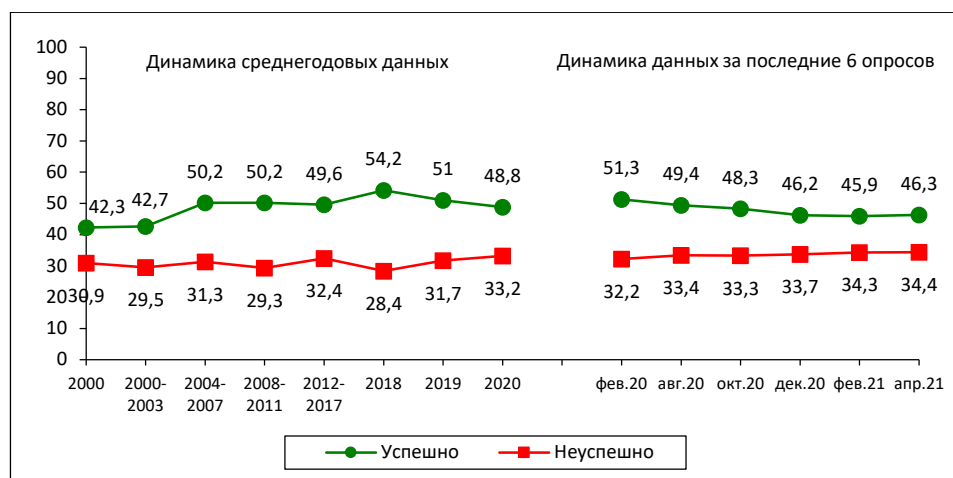
В то же время негативные изменения отмечаются в оценке успешности решения Президентом проблемы наведения порядка в стране (доля положительных суждений за последние два месяца снизилась на 4 п. п., с 41 до 37%) и роста благосостояния населения (удельный вес негативных суждений возрос на 2 п. п., с 61 до 63%).

По сравнению с февралем 2020 г. доля положительных оценок успешности работы Президента снизилась фактически по всем ключевым проблемам:

- ✓ укрепление международных позиций России – на 5 п. п. (с 51 до 46%);
- ✓ наведение порядка в стране – на 7 п. п. (с 44 до 37%);
- ✓ защита демократии и укрепление свобод граждан – на 4 п. п. (с 35 до 31%);
- ✓ подъем экономики и рост благосостояния граждан – на 3 п. п. (с 26 до 23%).

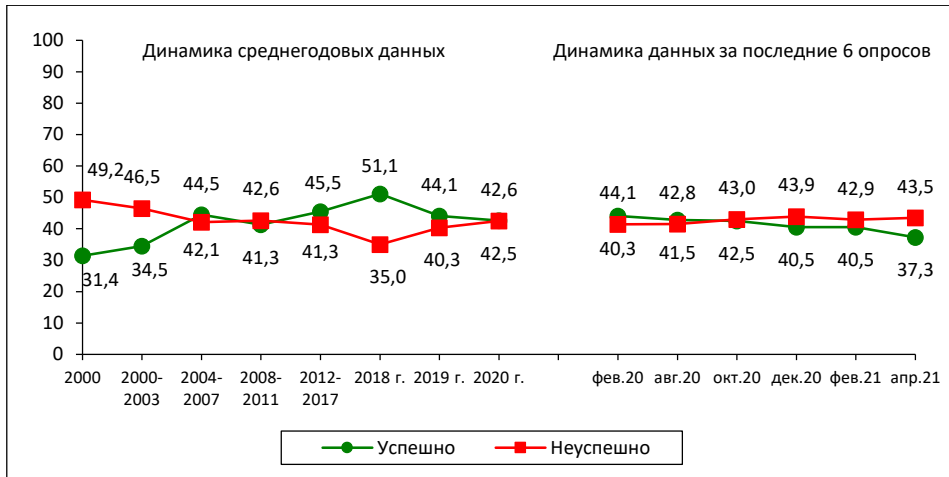
Насколько успешно, на Ваш взгляд, Президент РФ справляется с проблемами..?
(в % от числа опрошенных; данные ФГБУН ВолНЦ РАН)

Укрепление международных позиций России



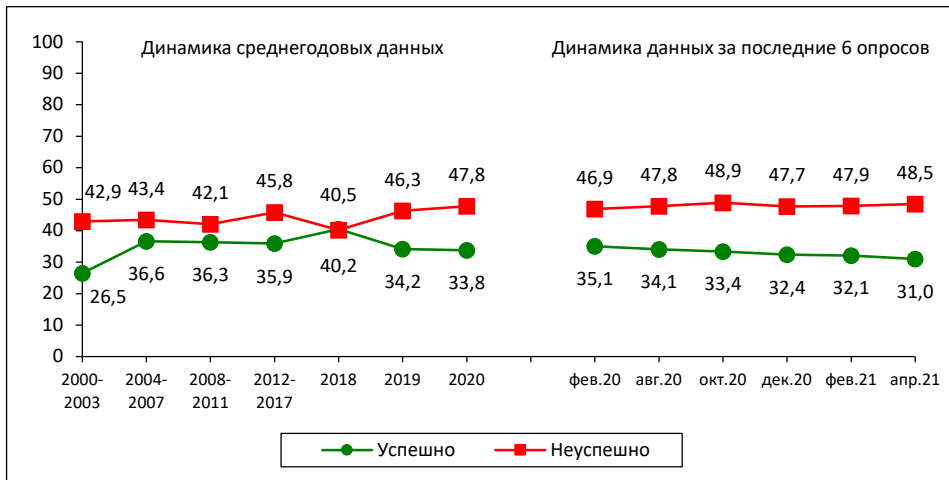
Годовая динамика (апрель 2021 г. к февралю 2020 г.)	
Вариант ответа	Изменение (+ / -)
Успешно	-5
Неуспешно	+2

Наведение порядка в стране



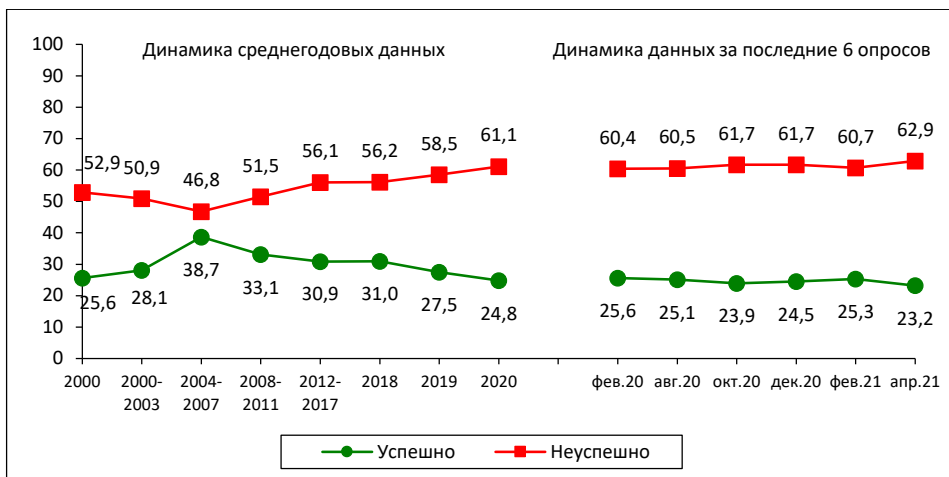
Годовая динамика (апрель 2021 г. к февралю 2020 г.)	
Вариант ответа	Изменение (+ / -)
Успешно	-7
Неуспешно	+2

Защита демократии и укрепление свобод граждан



Годовая динамика (апрель 2021 г. к февралю 2020 г.)	
Вариант ответа	Изменение (+ / -)
Успешно	-4
Неуспешно	+2

Подъем экономики, рост благосостояния граждан



Годовая динамика (апрель 2021 г. к февралю 2020 г.)	
Вариант ответа	Изменение (+ / -)
Успешно	-2
Неуспешно	+3

Ощутимых изменений в структуре партийно-политических предпочтений жителей Вологодской области за период с февраля по апрель 2021 г. не произошло. В ней по-прежнему доминирует «Единая Россия» (доля ее сторонников составляет 31–32%), поддержка остальных партий значительно меньше: 9–10% – ЛДПР, 8–9% – КПРФ, 3–4% – «Справедливая Россия».

Более трети населения региона (36%) считает, что ни одна из политических сил, представленных на сегодняшний день в Государственной Думе, не отражает их интересы.

Аналогичная структура партийно-политических предпочтений наблюдалась в феврале 2020 г., а также в среднем за 2019 и 2020 гг.

Какая партия выражает Ваши интересы? (в % от числа опрошенных; данные ФГБУН ВолНЦ РАН)

Партия	Динамика среднегодовых данных										Динамика данных за последние 6 опросов						Изменение (+/-), апр. 2021 к фев. 2020
	2000	2007	2011	Выборы в ГД РФ 2011 г., факт	2012	2016	Выборы в ГД РФ 2016 г., факт	2018	2019	2020	Фев. 2020	Авг. 2020	Окт. 2020	Дек. 2020	Фев. 2021	Апр. 2021	
Единая Россия	18,5	30,2	31,1	33,4	29,1	35,4	38,0	37,9	33,8	31,5	33,2	30,9	31,1	30,9	30,5	31,5	-2
КПРФ	11,5	7,0	10,3	16,8	10,6	8,3	14,2	9,2	8,8	8,4	8,9	8,6	8,8	7,3	8,3	8,7	0
ЛДПР	4,8	7,5	7,8	15,4	7,8	10,4	21,9	9,6	9,1	9,5	9,9	9,3	9,4	9,5	10,1	9,9	0
Справедливая Россия	-	7,8	5,6	27,2	6,6	4,2	10,8	2,9	3,4	4,7	4,7	4,8	4,3	5,0	3,6	2,6	-2
Другая	0,9	1,8	1,9	-	2,1	0,3	-	0,7	0,3	0,5	0,6	0,4	0,3	0,7	0,2	0,1	0
Никакая	29,6	17,8	29,4	-	31,3	29,4	-	28,5	33,7	34,2	34,0	33,6	33,8	35,3	35,9	36,4	+2
Затрудняюсь ответить	20,3	21,2	13,2	-	11,7	12,0	-	11,2	11,0	11,1	8,7	12,4	12,2	11,2	11,3	10,9	+2

За последние два месяца улучшились показатели социального самочувствия населения:

✓ доля людей, положительно характеризующих свое эмоциональное состояние, с февраля по апрель 2021 г. увеличилась на 3 п. п. (с 60 до 63%);

✓ удельный вес тех, кто считает, что «все не так плохо и можно жить; жить трудно, но можно терпеть», – на 4 п. п. (с 70 до 74%).

В то же время остается стабильно высокой доля людей, субъективно причисляющих себя к категории «бедных и нищих» жителей области (48% против 40% тех, кто относит себя к людям «среднего достатка»).

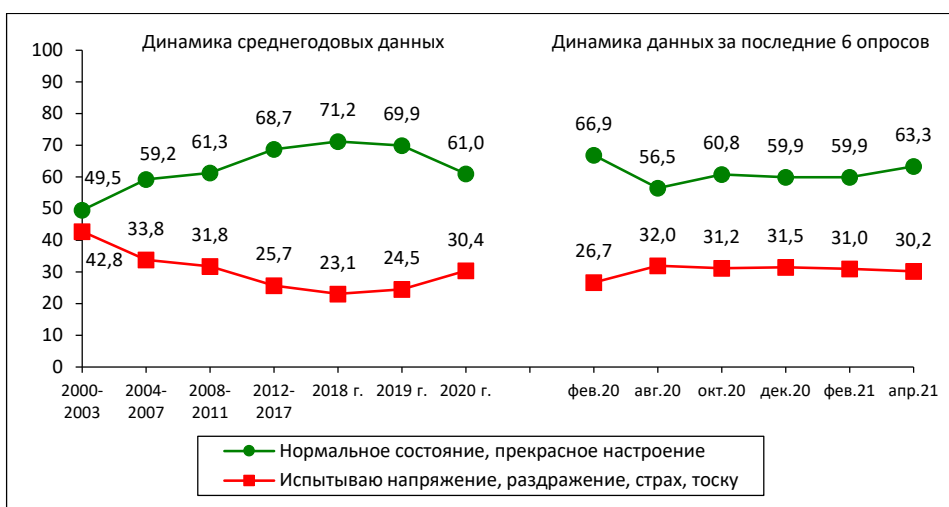
При этом в феврале – апреле 2021 г. несколько снизился индекс потребительских настроений (на 2 пункта, с 85 до 83 п.), что говорит о росте пессимистических суждений населения в отношении прогнозов развития экономической ситуации в стране и своего личного материального благополучия.

По сравнению с февралем 2020 г. ухудшились показатели социального настроения (доля положительных оценок уменьшилась на 4 п. п., с 67 до 63%), заметно снизился индекс потребительских настроений (на 8 пунктов, с 91 до 83 п.).

Доля людей, считающих, что «все не так плохо и можно жить; жить трудно, но можно терпеть», существенно не изменилась (74–75%), как и удельный вес людей, относящих себя к категории «бедных и нищих» жителей области (48–49%).

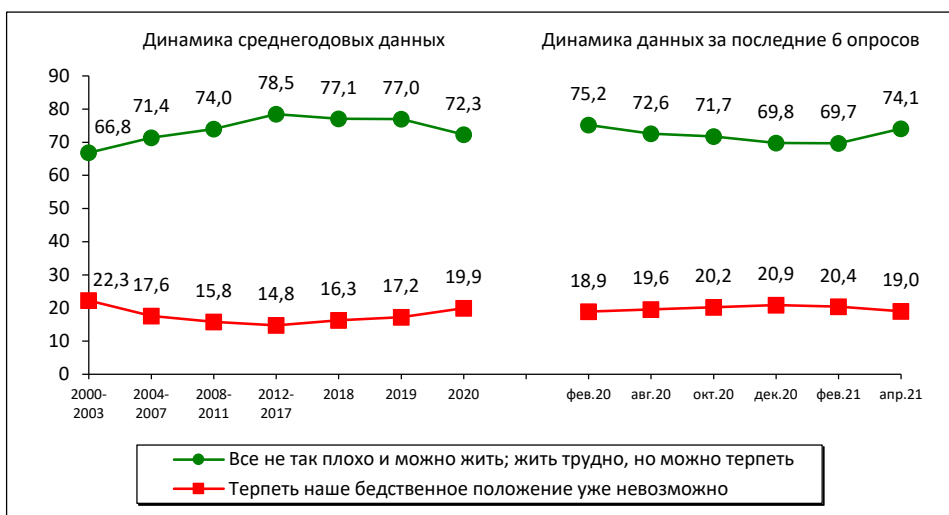
Оценка социального состояния (в % от числа опрошенных; данные ФГБУН ВолНЦ РАН)

Социальное настроение



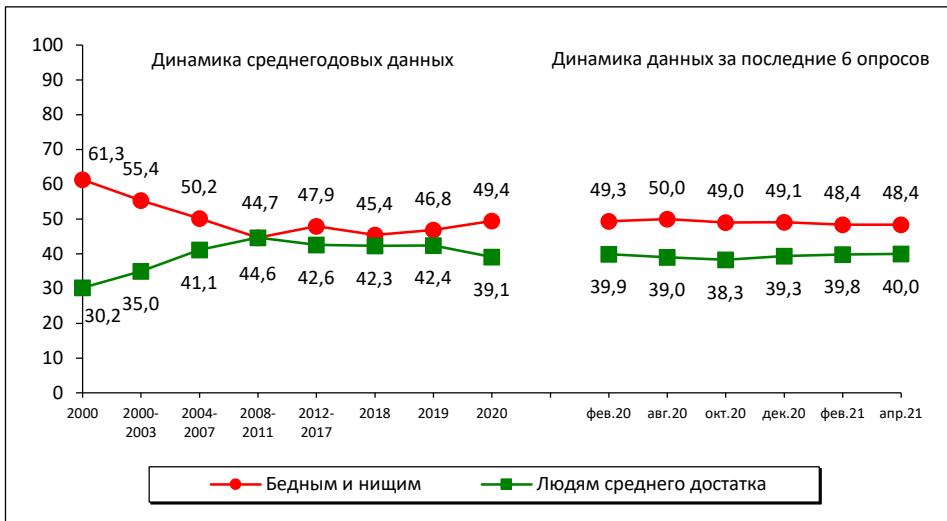
Годовая динамика (апрель 2021 г. к февралю 2020 г.)	
Вариант ответа	Изменение (+ / -)
Нормальное состояние, прекрасное настроение	-4
Испытываю напряжение, раздражение, страх, тоску	+4

Запас терпения



Годовая динамика (апрель 2021 г. к февралю 2020 г.)	
Вариант ответа	Изменение (+ / -)
Все не так плохо и можно жить; жить трудно, но можно терпеть	-1
Терпеть наше бедственное положение уже невозможно	0

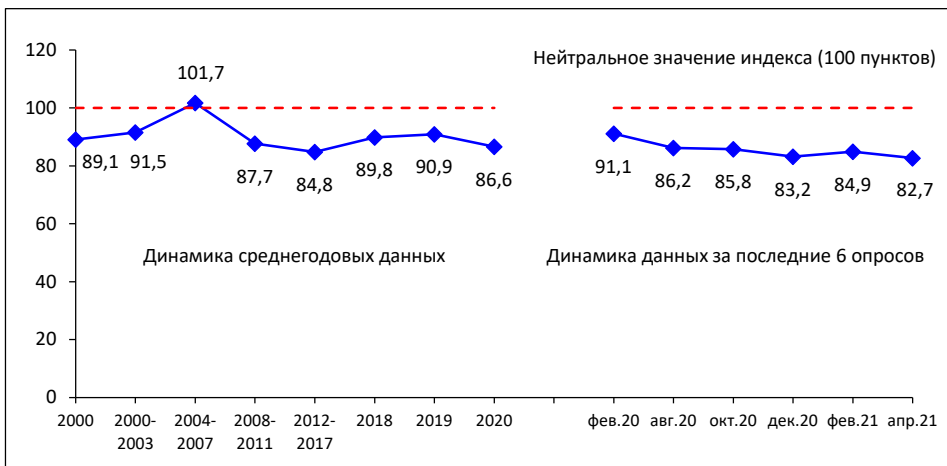
Социальная самоидентификация*



Годовая динамика (апрель 2021 г. к февралю 2020 г.)	
Вариант ответа	Изменение (+ / -)
Доля считающих себя людьми среднего достатка	0
Доля считающих себя бедными и нищими	-1

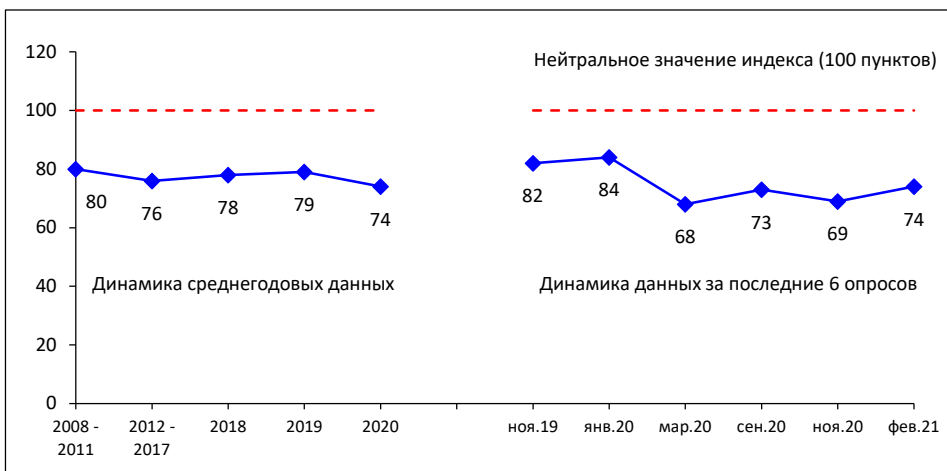
* Формулировка вопроса: «К какой категории Вы себя относите?»

Индекс потребительских настроений (ИПН, в пунктах; данные ФГБУН ВолНЦ РАН по Вологодской области)



Годовая динамика (апрель 2021 г. к февралю 2020 г.)	
ИПН	Изменение (+ / -)
Значение индекса, в пунктах	-8

Индекс потребительских настроений (ИПН, в пунктах; данные Левада-Центра* по России)



Годовая динамика (февраль 2021 г. к январю 2020 г.)	
ИПН	Изменение (+ / -)
Значение индекса, в пунктах	-10

* Индекс рассчитывается с 2008 г.

Источник: данные Левада-Центра. URL: <https://www.levada.ru/indikatory/sotsialno-ekonomicheskie-indikatory/>
 Последние данные – на февраль 2021 г. Данные за период с апреля по август 2020 г. отсутствуют.

За период с февраля по апрель 2021 г. доля людей, характеризующих свое повседневное эмоциональное состояние преимущественно позитивно, увеличилась в большинстве (в 9 из 14) социально-демографических групп, особенно среди людей в возрасте до 30 лет (на 6 п. п., с 61 до 67%), а также тех, кто по самооценке собственных доходов относится к группе 60% средне-обеспеченных жителей области (на 6 п. п., с 60 до 66%).

Нельзя не отметить рост доли положительных оценок социального настроения в группе тех, кто по самооценкам своих доходов относится к категории 20% наименее обеспеченных граждан (на 6 п. п., с 44 до 50%).

Негативные изменения за последние два месяца наблюдаются только среди людей, которые по самооценкам собственных доходов относятся к категории 20% наиболее обеспеченных слоев населения (на 5 п. п., с 76 до 71%).

В то же время более выраженные негативные изменения отмечаются в динамике с февраля 2020 по апрель 2021 г. За этот период настроение ухудшилось в 9 из 14 социально-демографических категорий населения. Особенно ярко отрицательные изменения проявились среди жителей Вологды (доля позитивных оценок уменьшилась на 10 п. п., с 67 до 57%), а также среди людей, по самооценкам доходов относящихся к категории 20% наиболее обеспеченных граждан (на 8 п. п., с 79 до 71%).

Социальное настроение в различных социальных группах (вариант ответа «Прекрасное настроение, нормальное, ровное состояние», в % от числа опрошенных; данные ФГБУН ВолНЦ РАН)

Категория населения	Динамика среднегодовых данных							Динамика данных за последние 6 опросов						Изменение (+/-), апр. 2021 к фев. 2020
	2000	2007	2011	2012	2018	2019	2020	Фев. 2020	Авг. 2020	Окт. 2020	Дек. 2020	Фев. 2021	Апр. 2021	
Пол														
Мужской	50,1	65,9	64,5	69,1	72,8	70,1	60,8	67,0	55,6	60,7	60,0	60,8	61,3	-6
Женский	43,3	61,7	62,0	65,8	69,8	69,6	61,2	66,9	57,3	60,8	59,8	59,2	64,9	-2
Возраст														
До 30 лет	59,1	71,3	70,0	72,3	80,0	81,1	67,6	71,7	69,0	64,6	65,2	60,9	67,4	-4
30–55 лет	44,2	64,8	62,5	67,9	72,6	71,2	61,8	67,5	56,2	62,5	60,9	64,4	65,5	-2
Старше 55 лет	37,4	54,8	58,3	62,1	65,2	63,3	57,4	64,3	51,9	56,9	56,5	54,1	59,1	-5
Образование														
Среднее и н/среднее	41,7	58,4	57,4	57,2	64,8	63,2	56,1	63,1	51,7	56,9	52,6	56,2	56,9	-6
Среднее специальное	46,4	64,6	63,6	66,7	72,2	72,7	63,5	69,0	59,1	63,5	62,5	60,9	64,3	-5
Высшее и н/высшее	53,3	68,6	68,3	77,0	76,8	73,4	63,3	68,6	58,6	61,4	64,6	62,7	68,7	0
Доходные группы														
20% наименее обеспеченных	28,4	51,6	45,3	51,5	57,3	53,2	43,4	48,4	40,4	46,0	38,9	44,3	49,8	+1
60% средне-обеспеченных	45,5	62,9	65,3	68,7	71,9	71,4	62,6	68,4	56,6	61,9	63,3	60,1	65,8	-3
20% наиболее обеспеченных	64,6	74,9	75,3	81,1	82,9	81,8	75,6	79,1	76,4	70,6	76,3	76,0	70,8	-8
Территории														
Вологда	49,2	63,1	67,1	73,6	71,0	68,6	60,9	66,9	57,0	61,0	58,7	55,8	57,0	-10
Череповец	50,8	68,1	71,2	76,2	75,8	71,2	60,4	67,3	54,4	59,3	60,7	64,4	68,1	+1
Районы	42,2	61,6	57,1	59,8	68,7	69,8	61,4	66,8	57,5	61,4	60,0	59,7	64,0	-3
Область	46,2	63,6	63,1	67,3	71,2	69,9	61,0	66,9	56,5	60,7	59,9	59,9	63,3	-4

РЕЗЮМЕ

Очередной этап мониторинга, проведенный в апреле 2021 г., показал ряд разнонаправленных изменений в динамике общественного мнения за последние два месяца.

С одной стороны, улучшились показатели социального самочувствия населения:

- ✓ доля положительных оценок социального настроения в целом по области увеличилась на 3 п. п. (с 60 до 63%). При этом в отдельных социально-демографических категориях позитивные изменения еще более выражены. Так, на 6 п. п. увеличилась доля положительных оценок социального настроения среди людей в возрасте до 30 лет (с 61 до 67%) и тех, кто по самооценке собственных доходов относится к группе 60% среднеобеспеченных жителей области (с 60 до 66%);

- ✓ удельный вес людей, считающих, что «все не так плохо и можно жить; жить трудно, но можно терпеть», вырос на 4 п. п. (с 70 до 74%).

С другой стороны, некоторые показатели мониторинга свидетельствуют о том, что за этот же период (с февраля по апрель 2021 г.) заметно ухудшилась самооценка людьми текущего состояния и перспектив своего материального положения:

- ✓ так, на 2 п. п. (с 61 до 63%) увеличилась доля жителей области, считающих, что Президент РФ неуспешно справляется с проблемой подъема экономики и роста благосостояния населения;

- ✓ на протяжении фактически всего 2020 г. и в 2021 г. сохраняется стабильный удельный вес тех, кто субъективно относит себя к «бедным и нищим» слоям населения (48–49%, для сравнения, доля людей «среднего достатка» составляет 40%);

- ✓ в апреле 2021 г. в очередной раз снизился (на 2 п. п., с 85 до 83 п.) и достиг минимального значения за весь период измерений индекс потребительских настроений (ИПН). С 2008 г. ИПН остается на уровне ниже 100 пунктов, что свидетельствует о преобладании пессимистических прогнозов в оценке людьми будущего экономики и своего личного материального положения. При этом пессимизм населения усиливается, о чем говорит ухудшающаяся динамика ИПН как в годовой динамике (в 2019 г. ИПН составлял 91 п., в 2020 г. — 87 п.), так и в краткосрочной ретроспективе (в феврале 2020 г. ИПН равнялся 91 п., в апреле 2021 г. — 83 п.).

Ухудшению оценок социального настроения препятствует ряд нематериальных факторов:

- ✓ продолжающаяся вакцинация населения и, как следствие, снижение числа заболеваний и смертей от коронавируса (в то время как в ряде стран Европы отмечается «третья волна» эпидемии);

- ✓ достаточно четкая, решительная и отражающая национальные интересы страны позиция России в международных политических отношениях (которые существенно обострились после победы Д. Байдена на президентских выборах в США и последовавшей вслед за этим эскалацией конфликта в Украине);

- ✓ немаловажен также и сезонный фактор, поскольку наступление весны традиционно позитивно влияет на оценки эмоционального самочувствия. Во многом поэтому за весь период измерений в феврале — апреле никогда не отмечалось ухудшение социального настроения, при этом рост позитивных оценок на 3–4 и более процентных пунктов — явление весьма распространенное: такие изменения, например, наблюдались в периоды 1999–2003, 2007–2008, 2011, 2014–2016, 2018 гг.

Вместе с тем наличие достаточно весомых нематериальных факторов, препятствующих резкому ухудшению оценок социального самочувствия, в некотором смысле компенсируется наиболее уязвимыми аспектами, обуславливающими характер общественных настроений, а именно вопросами, связанными с уровнем и качеством жизни, существенно обострившимися в 2020–2021 гг. из-за пандемии коронавируса.

Возможно, поэтому в динамике уровня одобрения деятельности федеральных и региональных органов власти пока не наблюдается существенных позитивных изменений, несмотря на то что государство продолжает активно принимать меры по поддержке социально уязвимых групп в сложных условиях преодоления последствий эпидемиологического кризиса.

Вопросам внутреннего развития, в частности поддержания уровня и качества жизни людей в постковидный период, было посвящено очередное Послание Президента Федеральному Собранию РФ, состоявшееся 21 апреля 2021 г. Глава государства озвучил конкретные поручения правительству и руководителям субъектов РФ, анонсировал ряд мер прямой финансовой поддержки отдельным категориям населения, которые, безусловно, будут с воодушевлением восприняты значительной частью российского общества.

Насколько эффективно будут исполняться решения главы государства — вопрос неоднозначный и, в то же время, приобретающий особую важность в условиях усиливающейся напряженности международной политической обстановки, массовых протестных акций, которые продолжает организовывать несистемная оппозиция, а также приближающихся выборов в Государственную Думу РФ (сентябрь 2021 г.).

Пожалуй, на этом фоне вопрос эффективности реализации как всегда четких и конкретных поручений Президента приобретает статус фактора национальной безопасности, поскольку отсутствие ощутимых для большинства населения сдвигов в этом направлении будет автоматически означать обострение градуса социальной напряженности в стране, что имеет особое значение в преддверии нового политического цикла.

Материалы подготовили: М.В. Морев, И.М. Бахвалова, Е.Э. Леонидова