

Социологический анализ факторов и ресурсов человеческого капитала*



**Гульнара Фатыховна
РОМАШКИНА**

Тюменский государственный университет
Тюмень, Российская Федерация, 625003, ул. Володарского, д. 6
E-mail: g.f.romashkina@utmn.ru
ORCID: 0000-0002-7764-5566; ResearcherID: O-7221-2017



**Марина Владимировна
ХУДЯКОВА**

Тюменский государственный университет
Тюмень, Российская Федерация, 625003, ул. Володарского, д. 6
E-mail: m.v.khudyakova@utmn.ru

Аннотация. Актуальность исследования обусловлена отсутствием в научном, государственном и общественном дискурсе единой позиции по вопросам накопления, развития и реализации человеческого капитала. В статье рассмотрены теоретические концепты человеческого и социального капитала, его основные составляющие. Представлены результаты изучения динамики и структуры компонентов социально-экономического самочувствия, ресурсов человеческого капитала. Социологический анализ проведен через измерение социального самочувствия населения (на примере Тюменской области), а именно его ключевых компонентов: степени удовлетворенности жизнью, социального оптимизма и защищенности от основных социальных опасностей, обобщенного доверия и доверия к институтам. Ресурсы человеческого капитала рассматривались

* Работа выполнена при финансовой поддержке РФФИ (грант № 19-29-07131 «Моделирование и измерение человеческого капитала и формы его проявления в контексте цифровизации экономики: ресурсы, потоки, институты»).

Для цитирования: Ромашкина Г.Ф., Худякова М.В. Социологический анализ факторов и ресурсов человеческого капитала // Экономические и социальные перемены: факты, тенденции, прогноз. 2020. Т. 13. № 6. С. 232–251. DOI: 10.15838/esc.2020.6.72.14

For citation: Romashkina G.F., Khudyakova M.V. Sociological analysis of human capital factors and resources. *Economic and Social Changes: Facts, Trends, Forecast*, 2020, vol. 13, no. 6, pp. 232–251. DOI: 10.15838/esc.2020.6.72.14

через самооценки здоровья, материального благосостояния, образования, статуса, трудовой мотивации. В качестве эмпирической базы использованы данные мониторинговых исследований (2006–2019 гг.), проводимых в рамках всероссийского проекта «Социокультурные портреты регионов России». Для анализа применялись индексный метод, метод корреляции, факторный и дисперсионный анализы. Полученные результаты позволили дать общую оценку процессам развития ресурсов человеческого капитала, выявить противоречия в общественном сознании, определить связь между ресурсами человеческого капитала и социальным капиталом. В частности, показано, что социальный капитал связан с ощущением защищенности граждан от основных проблем-опасностей и слабо (но статистически устойчиво) – с компонентами социального самочувствия и материального благополучия. Отмечено, что удовлетворенность жизнью, социальный оптимизм, самооценка защищенности от проблем-опасностей и доверие к институтам возрастают с ростом материальной обеспеченности семьи. Достижительная мотивация, являющаяся необходимым условием для развития ресурсов человеческого капитала, в настоящее время не связана со статусом респондента, его материальным достатком и социальным капиталом.

Ключевые слова: человеческий капитал, социальный капитал, социальное самочувствие, удовлетворенность жизнью, социальный оптимизм, социальная защищенность.

Введение

Вопросы накопления, развития и реализации человеческого капитала сегодня входят в число самых обсуждаемых на всех уровнях: научном, государственном, общественном. Внимание к человеческому капиталу исторически относят к работам Д. Минсера [1], Т. Шульца [2], Г. Бэккера [3], где он рассматривался через инвестиции в человека, повышающие способность к труду (включая образование, профессиональные навыки и здоровье) [4; 5; 6].

В концепт человеческого капитала включают также потребительские расходы (затраты на питание, одежду, жилище, образование, здравоохранение, культуру) и расходы государства на эти цели¹, обозначая указанный корпус исследований как «затратный» или «инвестиционный» подходы.

В статье мы опираемся на ресурсный подход к измерению человеческого капитала, когда для достижения экономических и иных важных результатов ключевыми считаются ресурсы, которыми обладают люди. И это обуславливает важность микроуровневых измерений [7]. Человеческий капитал, в свою очередь, служит ресурсом развития и конкурентоспособности, как обосновывает Н. Олимпиа в обзоре по странам ЕС [8].

В экономико-социологических концепциях человеческий капитал трактовался в качестве совокупности профессиональных знаний, умений и навыков, полученных в процессе образования и повышения квалификации. При этом П. Бурдые не выделял концепт человеческого капитала из форм культурного капитала [9]; Д. Коулман рассматривал его через призму рационального выбора, а М. Грановеттер – в социологии рынков труда [10].

Российские исследователи не оставались в стороне от дискуссии. По версии В. Радаева, в ситуации с человеческим капиталом наука имеет дело с рефлексивным знанием, призванным транслировать выработку новых навыков, институционально подкрепляемых системой формальных сертификатов, дипломов, разрядов и т. д. Это знание связано с социально-профессиональной стратификационной системой, например, сертификаты открывают доступ к определенным видам хозяйственной деятельности [11, с. 26–27]. Рынок труда через инструменты человеческого капитала систематически изучали Р.И. Капелюшников и В.В. Потапенко [12; 13; 14]. В.Е. Гимпельсон сделал вывод о том, что структурные особенности российского рынка труда выявляются в рамках инвестиционной концепции оценки стоимости человеческого капитала [15].

¹ World Bank World Development Report: The Changing Nature of Work, 2019. <https://www.worldbank.org/en/publication/wdr2019>

Человеческий капитал рассматривался как интегральная сумма нескольких составляющих, таких как здоровье, знание, культура и свобода личности на микроуровне [16], а также как ресурс развития и модернизации экономики [11; 17]. Полученные исследователями результаты отличались разной степенью успешности и востребованности. Однако мы снова обнаруживаем условные полюса: микро-/макроуровневые по источнику данных и мягкие/жесткие по способу построения моделей.

Указанные подходы не свободны от недостатков. Например, не получены устойчивые эмпирические доказательства теоретических предположений о том, что накопление индивидуальных атрибутов человеческого капитала приводит на определенном уровне агрегации к ожидаемой экономической и социальной отдаче. П. Райт и Г. МакМахан предположили, что мотивация может преодолеть разрыв между навыками и поведением [18]. Нам представляется наиболее перспективным, с одной стороны, рассмотрение стабильных характеристик, таких как интеллект, личность и физические атрибуты, с другой стороны, не менее важны характеристики гибкие, обычно измеряемые через человеческое поведение, с учетом знаний и навыков, которые могут изменяться, но после приобретения остаются достаточно стабильными [19]. Значимым представляется и динамический аспект проблематики, включающий понятия «изменение», «накопление», «развитие», «отдача».

Согласно мнению Е. Рори, А. Крокер, изучение ресурсов человеческого капитала должно быть обогащено рассмотрением социальных отношений. Здесь особенно полезен концепт социального капитала. Авторы поясняют, что социальный капитал единичного (внутреннего) уровня сосуществует с ресурсами человеческого капитала (знаниями, навыками, умениями и другими характеристиками), а для своего стратегического использования люди могут получать доступ к внешнему социальному капиталу [20].

Значительный объем литературы по теории социального капитала не создает единства практических применений концепции. В структуралистском конструктивизме П. Бурдые социальный капитал характеризуется через совокупность всех видов реальных или потенциальных

ресурсов, связанных с принадлежностью к группе и вовлечением в устойчивую сеть социальных связей [9]. Социальный капитал в этом случае создается во взаимодействиях акторов в социальных полях и структурируется в соответствии с их актуальными преимуществами и ресурсами. При этом Р. Патнэм подчеркнул важность доверия, сетей и связанных с ними норм взаимности [21], а Ф. Фукуяма включил в концепт систему неформальных правил и социальных норм [22]. Д. Коулман сделал акцент на рациональности актора при выборе доверительных отношений как блага [23].

Множество последующих исследований, проведенных по различным методикам, подтверждает неоднородность социального капитала [24; 25; 26]. Более того, в науке нет общепризнанной структуры социального капитала для его измерения, однако в нее всегда входит доверие, обобщенное и/или институционализированное.

Мы не будем дискутировать по поводу возможностей измерения социального капитала, включая доверие в качестве фактора человеческого капитала, одновременно соглашаясь с ограниченной достаточностью этого измерителя. Сделаем замечание, что обобщенное доверие, понимаемое как доверие к незнакомым людям, часто трактуют как индивидуальный ресурс [27], а институциональное – как социальный результат [21]. В данном случае нами принят принцип минимальности для создания поисковых моделей.

Таким образом, анализ корпуса мировых и российских исследований человеческого капитала обнаруживает непреодоленные разрывы между теоретическими и эмпирическими результатами. Кроме того, неясным остается способ рассмотрения динамического аспекта; форма выявления отдачи от человеческого капитала также не очевидна. На обнаружение указанных проблем и был направлен фокус нашего исследования.

Многоуровневый подход подразумевает, что в индивидуальные ресурсы человеческого капитала включены накопленные образование, здоровье, статус на работе, доход и трудовая мотивация как готовность трудиться, прикладывая максимальное количество усилий. Накопление человеческого капитала на мезоуровне (фирмы, регион) происходит под воздействием различ-

ных внешних факторов. Непосредственно измерение человеческого капитала в виде единого индекса не было целью нашей работы. Мы показываем, что единый индекс человеческого капитала не станет информативным ввиду несвязности его отдельных составляющих. Для развития ресурсов человеческого капитала благоприятную среду создает социальный капитал как актив, заложенный во взаимоотношениях отдельных лиц, сообществ и сетей. Концепт социального самочувствия на мезоуровне рассмотрен в качестве социальной отдачи. Предполагается, что в благополучном обществе возрастают средние оценки социального самочувствия и доверия к институтам власти, но не всегда эта связь имеет микроуровневый эффект.

Цель работы: выявление особенностей и значимых факторов развития ресурсов человеческого капитала. **Задачи:** анализ основных ресурсов человеческого капитала; измерение базовых компонентов социального самочувствия; определение уровня доверия к социальным институтам и обобщенного доверия, влияющих на ресурсы человеческого капитала; объяснение факторного структурирования составляющих социального самочувствия и ресурсов человеческого капитала.

Научная проблематика

От прямого измерения объемов накопленного богатства в денежных единицах наука перешла к изучению конкретных качеств и аспектов человеческого капитала, примером чему являются результаты исследований, представленные А.О. Акуловым и Н.А. Шепелевой [28]. Экономические, квалификационные, властные, символические, культурные и личностные виды ресурсов человеческого капитала выделяет Н.Е. Тихонова [29]. О.И. Шкаратан разделяет человеческий и иные виды капитала [30]. Согласно В.А. Давыденко, теория человеческого капитала привлекается при изучении стратификации общества через индикативный, комплексный или интегральный подходы [31].

В российском научном дискурсе актуален вопрос, кто отвечает за накопление ресурсов человеческого капитала. С одной стороны, государство обязано обеспечивать для этого необходимые условия. Н.И. Лапин, В.А. Ильин, М.В. Морев сделали вывод о «застойной слабости российского государства как социального» и необходимости перехода к «гуманистически

ориентированному социальному государству» [32, с. 15]. С другой стороны, граждане, самостоятельно отвечая за удовлетворение своих базовых потребностей, должны быть активными и мотивированными на работу. В.В. Карачаровский и О.И. Шкаратан показали, что люди по-разному воспринимают потребность в основных благах. Основной выступает потребность в «благах гуманитарного характера» и «охранительных благах», которые обеспечивают государственные функции, также важны «индустриальные блага», обеспечивающие функционирование и развитие общества [33, с. 27]. Результаты нашего исследования косвенно подтверждают верность указанных постулатов.

Согласно общепринятой точке зрения, основным каналом развития человеческого капитала является образование [18; 34; 35]. Многочисленные реформы системы образования, направленные на ее «осовременивание», так и не привели к системным улучшениям. В настоящее время российская система образования слабо выполняет функции формирования современного человеческого капитала [36, с. 150].

Исследуя уровень и качество жизни россиян в условиях периодических кризисов, ученые Института социологии РАН отмечают способность ресурсно обеспеченных слоев выдерживать давление экономических колебаний, которая основана на вложениях в развитие человеческого капитала (при сохранении уровня удовлетворения своих базовых потребностей) [37, с. 15–17]. Этот вывод также важен для целей нашего анализа.

Методология и методы

Исследование опирается на данные, полученные в течение 15 лет в рамках всероссийского проекта «Социокультурные портреты регионов России», методики и результаты которого опубликованы ранее [38, с. 243–250, 305–310]. Подробная методика исследований, обоснование структуры выборок приведены, например, в коллективной монографии [39, с. 67–74], ряд характеристик выборок представлен в *приложении 1*.

Структура основных компонентов описана в *приложении 2*. Исследование включало самооценки материально-имущественного благополучия (1) (далее – материальное благополучие), оценки социального самочувствия: удовлетворенность жизнью (2), социальный

оптимизм (3) и степень защищенности от основных социальных опасностей (4). В социальный капитал входят обобщенное доверие (5.1), уровень доверия граждан к основным социальным институтам (институциональное доверие) (5.2). Концепт социального капитала не исчерпывается доверием, включая плотность и охват социальных связей, но в данной статье эти важные показатели не привлекались.

Оценка ресурсов человеческого капитала (далее – ЧК) проведена через показатели образования (6), самооценки здоровья (7), количества подчиненных (8) и тип трудовой мотивации (9). Ресурсы ЧК на микроуровне включают косвенные оценки дохода, для определения уровня которого применяется условная шкала, фиксирующая самооценки материального благополучия респондентов (табл. 1 прил. 3). Использованы измерения социального самочувствия населения, интерес к этим вопросам постоянно находится в фокусе работ российских социологов. Способы вычисления метрик существенно зависят от целей исследователей [40; 41, с. 66; 42; 43, с. 59; 44]. Мы понимаем под социальным самочувствием интегральную характеристику, объединяющую удовлетворенность жизнью в целом, социальный оптимизм и ощущение защищенности (см. прил. 2).

Для анализа применены индексный метод, корреляция (по Спирмену), проверка значимости по таблице ANOVA, факторный анализ, классификации на основе дисперсионного анализа.

Наша главная гипотеза заключается в том, что существует механизм накопления и развития человеческого капитала, который предполагает создание среды с открытыми социальными лифтами, а доверительные отношения подкрепляются обществом. Факторами человеческого капитала на мезоуровне выступают социальное самочувствие и социальный капитал. Однако в общественных отношениях трудно разделить факторы и эффекты. Мы предполагаем, что имеет место их взаимовлияние. На ресурсы ЧК воздействует уровень обобщенного доверия, понимаемого как доверие к незнакомым людям в целом. Уровень доверия к системе институтов выступает в качестве результата хорошо работающих общественных отношений. Гипотеза второго уровня заключается в том, что в действительности обозначенного меха-

низма важную роль играют ресурсы, которыми непосредственно обладают люди (образование, возраст, здоровье и достижительная трудовая мотивация).

Научные результаты и дискуссия

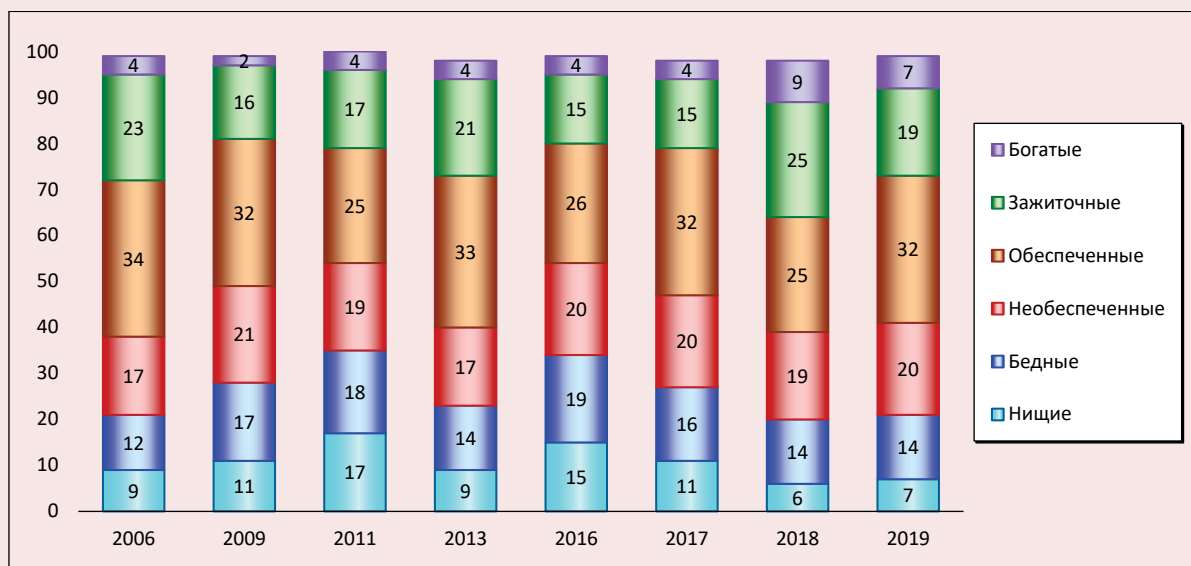
Основные составляющие человеческого капитала, социального самочувствия и социального капитала в динамике за период с 2006 по 2019 год. На основании глубокого изучения социальной стратификации в России Л.А. Беляева сделала вывод (приводятся данные 2016 года) о том, что «условно неблагоприятные слои общества» (первые три нижние страты) аккумулируют 51% населения страны, благополучные – 44% [45, с. 95]. В Тюменской области по самооценкам населения нижний слой значительно уже: малообеспеченные слои составляют 42%, тогда как 58% оценивают свои ресурсы как достаточные (рис. 1). Динамика материального уровня жизни в регионе на протяжении всего периода наблюдений более благополучна, чем в среднем по России. В кризисно-застойные годы (2011, 2016) слой материально неблагополучных включал 54% жителей региона. Но даже в самые «зажиточные годы», когда бюджет России «захлебывался» от «нефтяных денег», этот слой не был уже 38%, то есть более трети жителей относительно благополучного региона России практически ничего не выиграли от «нефтяного бума».

Рассматривая ресурсы человеческого капитала по обозначенным выше компонентам, отметим следующее.

Общероссийская тенденция старения населения характерна и для Тюменской области. За десять лет доля людей трудоспособного возраста в регионе сократилась на 7,6% (2006 г. – 65,1%; 2016 г. – 57,5%), доля старшего поколения увеличилась почти на 4% (2006 г. – 17,6%; 2016 г. – 21,4%)². По самооценкам населения чуть более 40% жителей Тюменской области воспринимают свое здоровье как «нормальное», не жалуются на заболевания, причем этот показатель мало изменяется на протяжении всего периода (рис. 2).

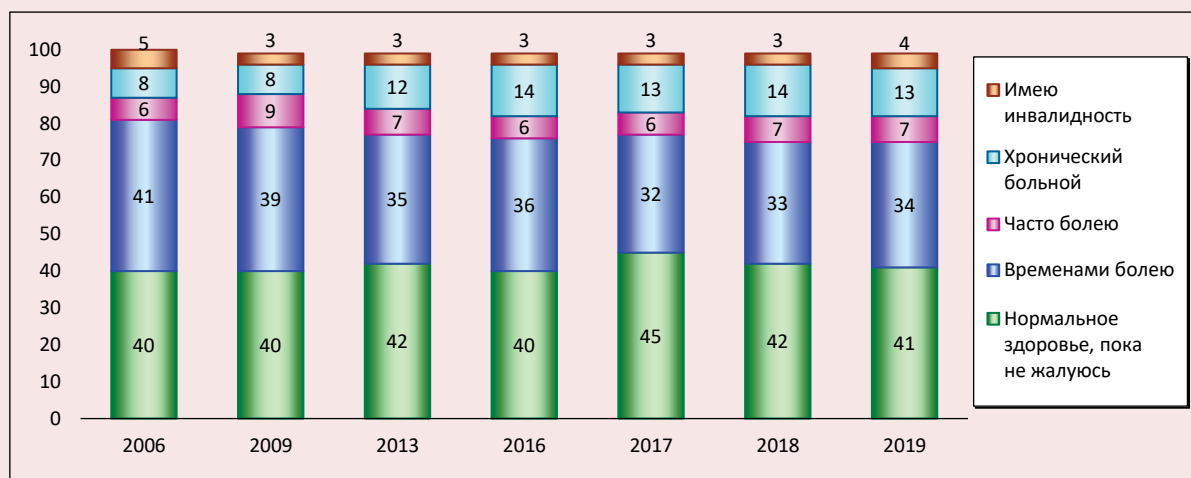
² Тюменская область (кроме Ханты-Мансийского автономного округа – Югры и Ямало-Ненецкого автономного округа): стат. сб. В 2-х ч. Ч. I (I) (1990–2016) / Управление ФСГС по Тюменской области, ХМАО – Югре и ЯНАО. Тюмень, 2019. С. 121.

Рис. 1. Динамика самооценок материально-имущественных слоев, 2006–2019 гг., % от числа опрошенных



Источник: данные социокультурного мониторинга в Тюменской области.

Рис. 2. Распределение ответов на вопрос «Как Вы оцениваете состояние своего здоровья?», 2006–2019 гг., % от числа ответивших



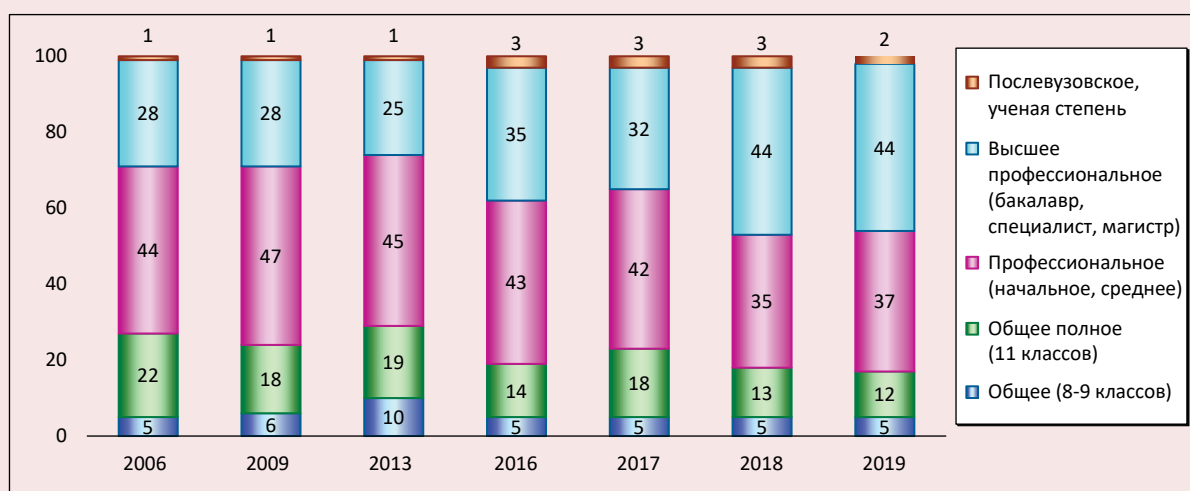
Источник: данные социокультурного мониторинга в Тюменской области.

Статистические данные подтверждают результаты эмпирических исследований. В течение 2018 года не обращались в медицинские учреждения менее 40% взрослого населения. Существенно (на 22%) сократилось количество

заболеваний, выявленных впервые. Если в 2006 году на 1000 жителей было выявлено 824 случая заболеваний, установленных впервые, то в 2018 году этот показатель составил 639. На 7% сократилось количество инвалидов³.

³ Тюменская область (кроме Ханты-Мансийского автономного округа – Югры и Ямало-Ненецкого автономного округа): стат. сб. В 2-х ч. Ч. I (I) (1990–2016) / Управление ФСГС по Тюменской области, ХМАО – Югре и ЯНАО. Тюмень, 2019. С. 284–290.

Рис. 3. Распределение ответов на вопрос об уровне образования жителей Тюменской области, 2006–2019 гг., % от числа опрошенных



Источник: данные социокультурного мониторинга в Тюменской области.

Современное развитие экономики требует более высокого уровня профессиональной подготовки на большинстве рабочих мест. Данной тенденцией обусловлен рост доли людей с высшим образованием при одновременном снижении тех, кто ограничился более низким уровнем образования и профессиональной подготовки (рис. 3).

Так, по сравнению с началом периода (2006 год) почти в 1,5 раза увеличилось количество жителей региона, имеющих высшее и послевузовское образование⁴. Положительное влияние на ресурсы ЧК оказывает наличие у большей части работающих достижительной трудовой мотивации. Если по результатам мониторингового исследования 2006 года 48% респондентов отнесены к группе по типу мотивации «достижение успеха», то к 2019 году их доля увеличилась до 70%. Большинство (83%) людей удовлетворены своей работой (46% – вполне довольны, 37% – скорее довольны). Немногим более трети от числа опрошенных (32%) хотели бы остаться на прежней должности (заметьте, что треть респондентов имеет подчинен-

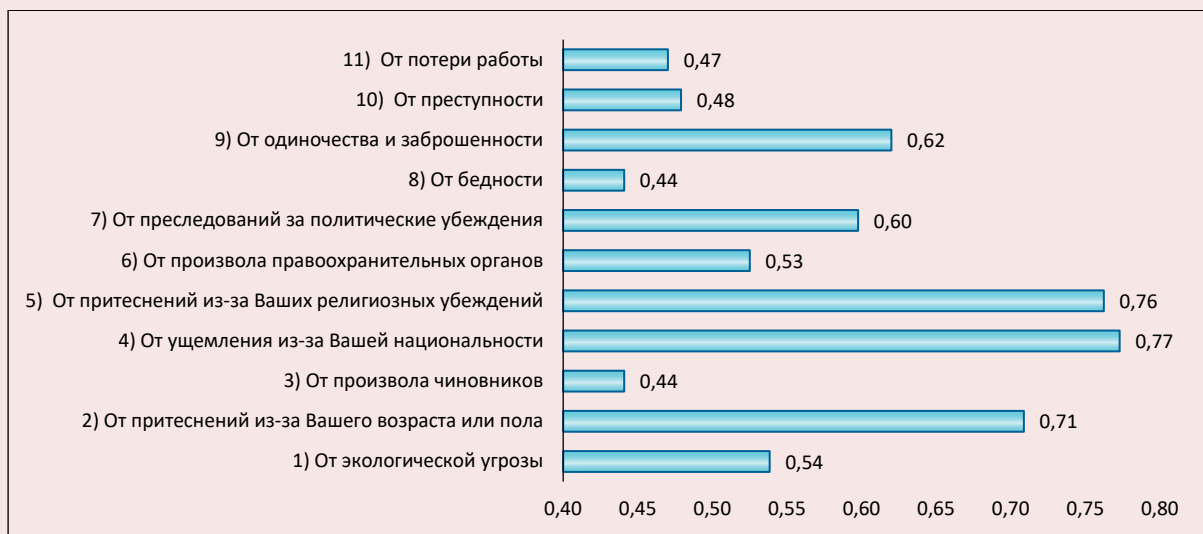
ных на основной работе); пятая часть (21%), по собственным оценкам, готовы к повышению в должности и принятию большей ответственности, еще столько же (21%) хотели бы начать собственный бизнес. Экономическая нестабильность порождает в людях стремление к наличию определенных гарантий. Так, в течение периода исследования увеличивается доля тех, кто предпочел бы иметь небольшой, но твердый заработок и уверенность в будущем (с 42% в 2006 г. до 51% в 2019 г.), и сокращается доля людей, готовых много зарабатывать без гарантий на будущее (28 и 19% в 2006 и 2019 гг. соответственно).

Перейдем к характеристике социального самочувствия. Первая составляющая индекса социального самочувствия – степень удовлетворенности своей жизнью в целом. В Тюменской области данный показатель увеличился: доля удовлетворенных своей жизнью (варианты ответов «полностью удовлетворен» и «скорее удовлетворен») выросла с 49% в 2006 году до 68% в 2019 году, а средний индекс удовлетворенности жизнью Иуж = 0,69.

Рассмотрим структуру индекса защищенности жителей региона, основой для расчета которого являются ответы респондентов на вопросы (4, прилож. 2) об 11 наиболее актуальных проблемах-опасностях (рис. 4).

⁴ Регионы России. Социально-экономические показатели 2019. Приложение к сборнику. URL: http://old.gks.ru/wps/wcm/connect/rosstat_main/rosstat/ru/statistics/publications/catalog/doc_1138623506156 (дата обращения 18.09.2020)

Рис. 4. Структура индекса защищенности, 2019 г. (Изащ) по шкале от 0 (все совершенно не защищены) до 1 (все полностью защищены)



Источник: данные социокультурного мониторинга в Тюменской области.

Главная проблема российских граждан, фиксируемая во всех исследованиях после 1990-х годов, это бедность. Однако в 2000-е годы к ней добавился произвол чиновников: в Тюменской области уровень остроты этой проблемы достиг показателя 0,44. Далее по актуальности следуют проблемы преступности (Изащ = 0,48) и утраты работы (Изащ = 0,47). Последняя важна для дальнейшего анализа.

В среднем индекс защищенности по 11 приведенным проблемам равен 0,58. Таким образом, актуализация проблем первого уровня (обеспечение жизни) снижает для людей важность проблем гуманитарного характера. Эти аспекты мы рассмотрим в следующих работах.

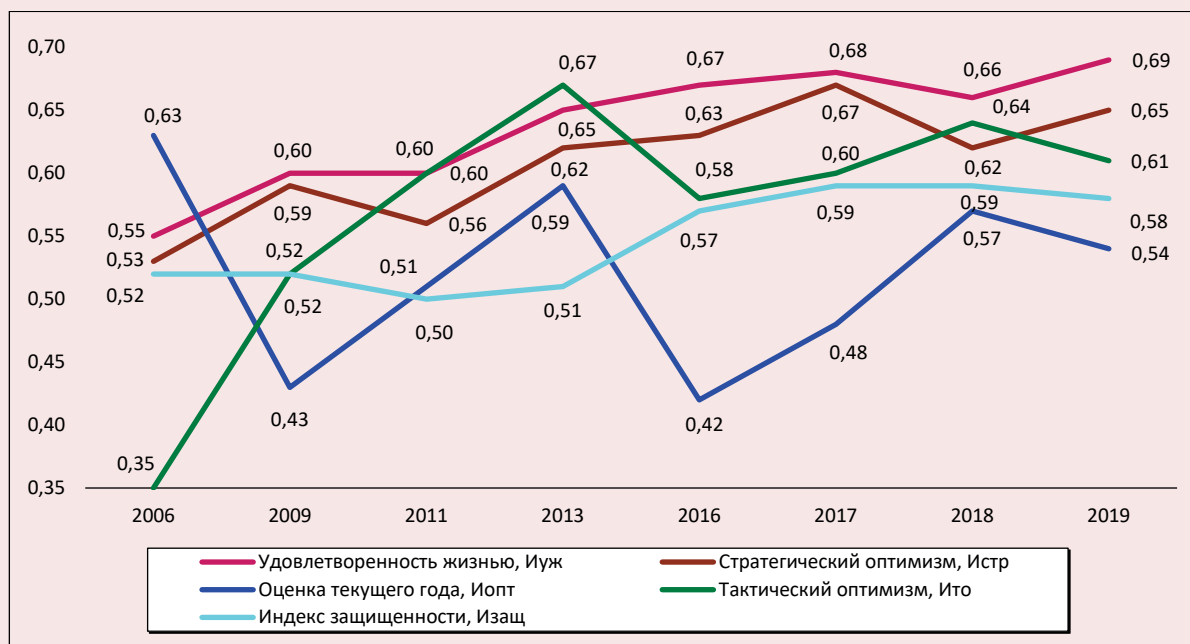
Самыми незащищенными считают себя малообеспеченные слои населения («нищие» и «бедные»), для которых Изащ = 0,48, а также люди старше 54 лет (Изащ = 0,46). Самыми защищенными ощущают себя «богатые» люди (Изащ = 0,7). По сравнению с прошлыми годами существенно увеличился разброс в оценках между крайними нижними и верхними слоями по уровню материального благополучия (0,15 в 2018 и 0,22 в 2019 году). То есть растет разброс в оценках компонентов социального самочувствия между нижними и верхними слоями социальной пирамиды.

По нашим данным, самые низкие оценки динамики текущей ситуации были даны в 2009 (0,43) и 2016 (0,42) годах, одновременно возрастает доля тех, кто надеется на улучшения в следующем году. Но, как только экономическая ситуация выравнивается, люди перестают ожидать улучшения своего положения в ближайшее время. Стратегический оптимизм наших граждан остается высоким, он схож с динамикой общей удовлетворенности жизнью в целом (рис. 5).

Различий по типу поселения и гендерному фактору в структуре индексов социального оптимизма и удовлетворенности жизнью практически не наблюдается. Самый эластичный по социальной структуре индекс удовлетворенности жизнью резко возрос в группе самых богатых (Иуж = 0,88) и снизился в группе наименее обеспеченных (Иуж = 0,48). Наименее эластичен индекс защищенности, но и он повышается с ростом материального уровня жизни.

Статистически значимо падение уровня образования и квалификации человека, влияющее на снижение его социального самочувствия. Здесь проявляется связь ресурсов ЧК и социального самочувствия. Как и следовало ожидать, индекс социального самочувствия достигает наивысшего значения в верхней

Рис. 5. Динамика составляющих индекса социального самочувствия, 2006–2019 гг.



Источник: данные социокультурного мониторинга в Тюменской области.

социальной группе. Эти различия в основном обусловлены уровнями стратегического оптимизма и удовлетворенности жизнью в целом. Тест ANOVA⁵ подтверждает максимальную статистическую устойчивость различий по социальной структуре (материальное благополучие) индексов защищенности ($F = 21,5$, $p < .001$), социального оптимизма ($F = 65,7$, $p < .001$), социального самочувствия ($F = 61,3$, $p < .001$).

Отметим устойчивое снижение всех составляющих социального самочувствия с увеличением возраста (рис. 6). Особенно резко падают удовлетворенность жизнью и социальный оптимизм у мужчин после 60 лет, у женщин после 55 лет, при этом несколько повышается удовлетворенность жизнью в целом. Провал индекса защищенности для женщин соответствует периоду предпенсионного возраста (51–55 лет); у мужчин таких колебаний не наблюдается и индекс защищенности стабильно равен 0,56, кроме самой старшей возрастной группы.

Согласно гипотезе первого уровня, на ресурсы ЧК влияет уровень обобщенного дове-

рия, а уровень доверия системе институтов выступает в качестве социального результата.

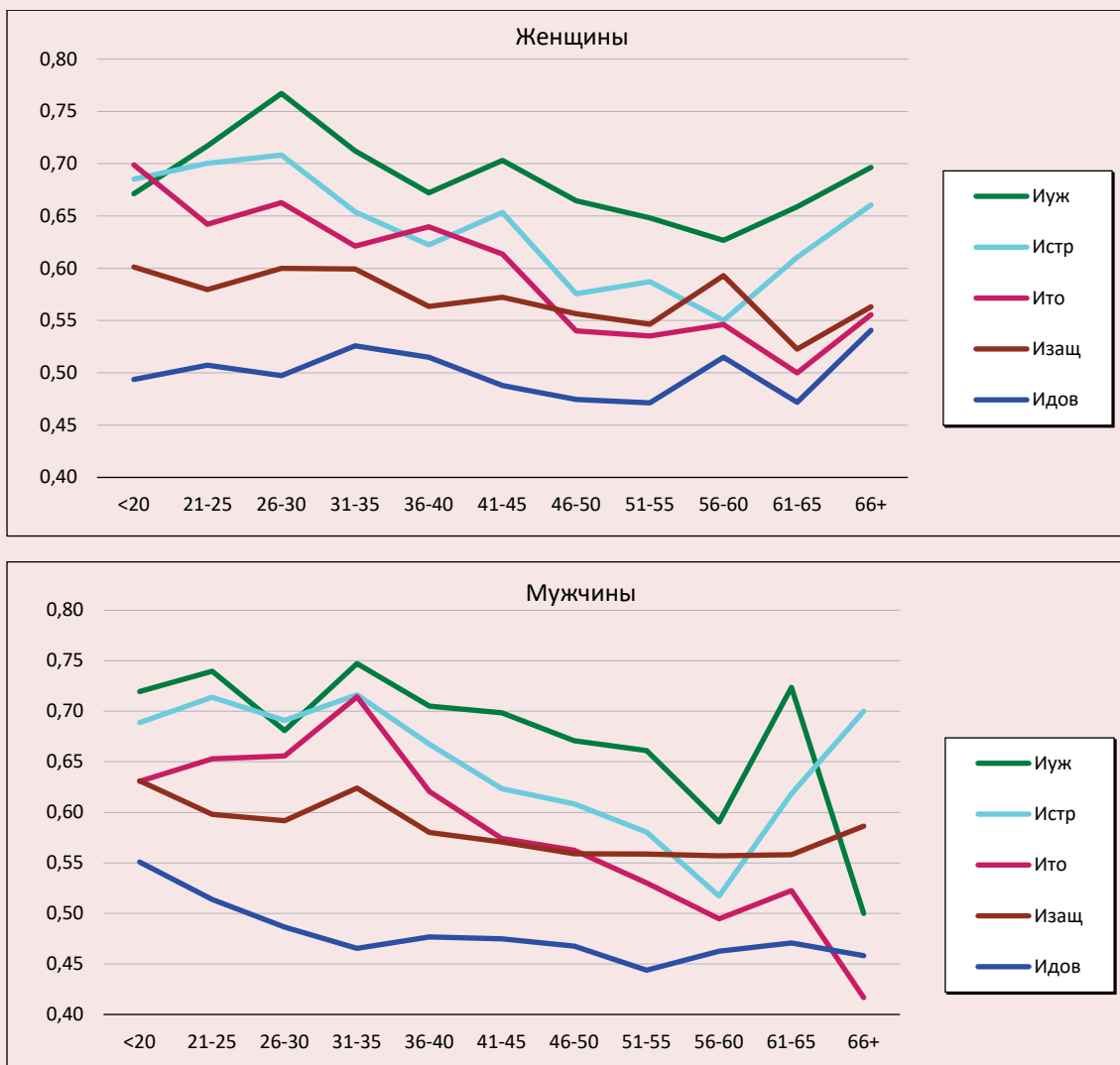
Динамика уровней обобщенного доверия и доверия к институтам (измерялись по вопросам 5.1 и 5.2 приложения 2) представлена в таблице 1.

Доверие в обществе в динамике меняется очень медленно, однако «не доверяющих» в нашем социуме больше, чем «доверяющих». Наиболее тесно связаны с уровнем обобщенного доверия самооценка материального положения, возраст и самооценка здоровья. Так, по данным 2019 года, уровень обобщенного доверия в среднем равен 0,54 в группе «богатые» против 0,41 в группе «нищие». Наиболее высокий уровень обобщенного доверия представители старших возрастных групп (0,54 в когорте 61–65 лет, 0,43 в группе старше 70 лет). Но самое быстрое снижение обобщенного доверия происходит по шкале самооценки здоровья (0,37 в группе «имею инвалидность»).

Уровень доверия к институтам значительно ниже уровня обобщенного доверия. Напомним, что последний показатель включает оценку доверия 16 институтам гражданского общества (рис. 7).

⁵ Тест ANOVA (дисперсионный анализ) подтверждает статистическую устойчивость различий средних, если $F > 10$, $p < 0,05$.

Рис. 6. Динамика составляющих индекса социального самочувствия (Исс): удовлетворенность жизнью в целом (Иуж), индекс защищенности (Изащ), составляющие социального оптимизма (Истр, Ито, Иопт), доверия к институтам (Идов) по возрасту для мужчин и женщин, 2019 г.



Источник: данные социокультурного мониторинга в Тюменской области.

Таблица. 1. Динамика средних значений оценок доверия, Тюменская область, 2006–2019 гг., % от числа опрошенных

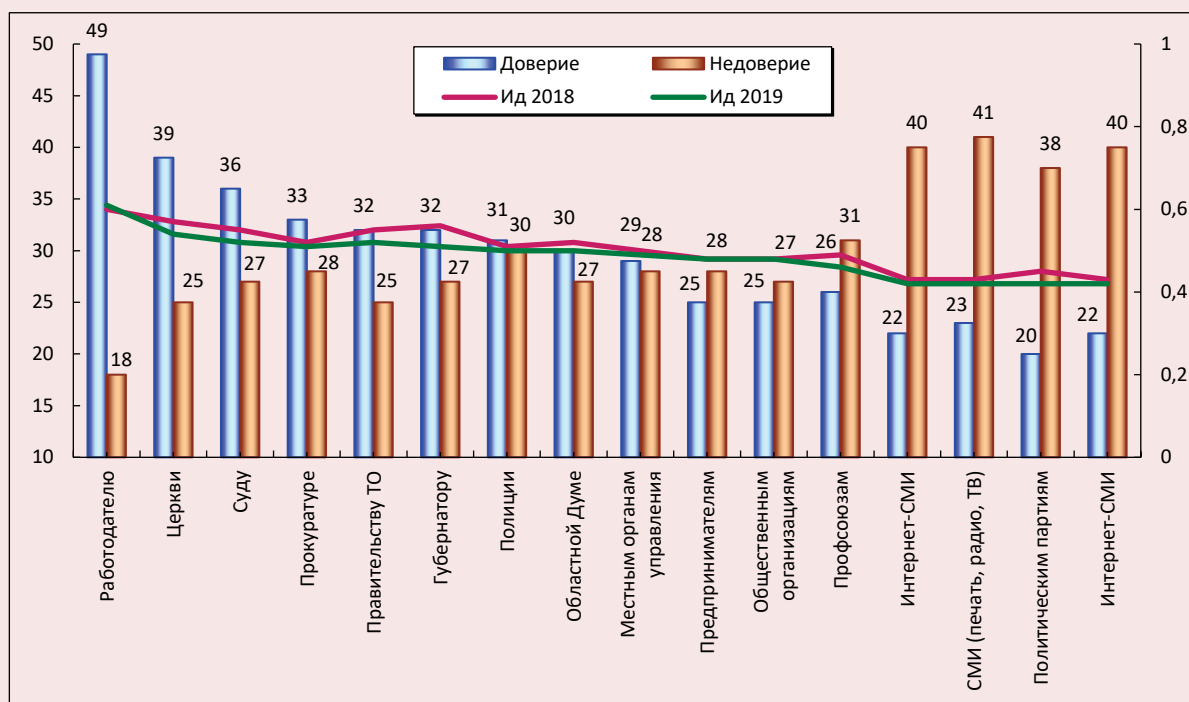
	2006	2010	2011	2013	2016	2017	2018	2019
Обобщенное доверие*	-	-	-	0,46	0,45	0,47	0,47	0,47
Доверие к институтам**	0,27	0,31	0,26	0,29	0,35	0,35	0,34	0,30

* Средний уровень обобщенного доверия показан по шкале от 0 – «даже излишняя осторожность не мешает» до 1 – «большинству людей можно доверять».

** Средний уровень доверия к институтам показан как сумма вариантов «полностью доверяю» и «пожалуй доверяю», далее они усреднялись по 16 институтам (см. рис. 7).

Источник: данные социокультурного мониторинга в Тюменской области.

Рис. 7. Структура индекса доверия к институтам, значения индексов в 2018, 2019 гг.



Источник: данные социокультурного мониторинга в Тюменской области.

В структуре доверия выходят вперед работодатели. Эта тенденция характерна для всего мира. В «хвосте» доверия находятся интернет-СМИ и политические партии, что также вполне соответствует данным исследований мировых социологических агентств.

Рассмотрим результаты факторного анализа, направленного на выявление взаимосвязи между компонентами человеческого капитала, социального самочувствия, обобщенного и институционального доверия (всего 14 компонент, см. прил. 3). Кроме вышеперечисленных, в анализе использован концепт достижительной мотивации. Выделение типов мотивации было обосновано ранее [46, с. 152]. Выбран метод К-средних с вращением, нормализацией исходных показателей, выделением главных компонент по Кайзеру. Алгоритм факторного анализа построен таким образом, что структура латентных факторов в исходном многомерном пространстве далее подвергается процедуре вращения для достижения максимального приближения к ортогональности (например, см. [47, с. 87]). Таким образом,

главные компоненты фактически отражают внутренние (латентные) взаимозависимости между показателями, включенными в анализ, ранжирование их по степени значимости в итоговой факторной структуре. Ортогональность доказывается отсутствием взаимосвязи между главными компонентами. Погрешность метода проявляется в остаточной дисперсии (остатке) и наличии пусть слабых, но взаимосвязей между факторами. Количественные меры погрешности метода (мера адекватности и критерий Барлета) подтверждают удовлетворительную пригодность данных для факторного анализа при уровне значимости $p < 0,001$ (табл. 2 прил. 3). Методом главных компонент с нормализацией по Кайзеру алгоритмически были выделены четыре главных компоненты (фактора) (табл. 1, табл. 3 прил. 3). Полученный результат объясняет 54,87% общей дисперсии. Одним из вторичных итогов факторной процедуры является возможность интерпретировать полученный фактор через регрессию с соответствующими компонентами и весовыми нагрузками.

По итогам факторного анализа компоненты, которые принято включать в ЧК (самооценка здоровья, уровень образования, тип трудовой мотивации, самооценка материального благополучия), были отнесены к разным факторам – первому, третьему и четвертому (табл. 2).

Заметим, что полученные факторы оставляют необъясненной 45,13% дисперсии и полностью ортогональными не являются. Наибольшую долю ошибки дают самооценки материального благополучия, уровень образования и статус на работе (количество подчиненных).

Фактор 1 отражает все три компонента социального оптимизма (0,748, 0,736, 0,683), удовлетворенность жизнью в целом (0,64) и самооценку уровня здоровья (90,55). Считается, что это самый «толстый» (главный) фактор, объясняющий наибольшую долю совокупной изменчивости, в данном случае 19,69%. В наибольшей степени первый фактор связан с уровнем социального оптимизма. Для целей нашей работы важно отметить, что из традиционных составляющих человеческого капитала в него попали только самооценки уровня здоровья, то есть первый индивидуальный ресурс ЧК. Самооценка материального благополучия (второй индивидуальный ресурс ЧК) коррелирует с главным фактором на уровне 0,438. При этом возраст и уровень образования противоположны по отношению к первому фактору. Другими

словами, первый фактор отразил признаки более высокого социального самочувствия, удовлетворенности жизнью, а также самооценок здоровья, он принимает большие значения для молодых и менее образованных респондентов.

Фактор 2, прежде всего, выявляет восприятие людьми компонентов социального капитала (обобщенное, институциональное доверие и защищенность от проблем-опасностей), объясняя 13,17% совокупной дисперсии. Этот фактор не ортогонален первому, поскольку имеются взаимосвязи с со стратегическим оптимизмом (0,387) и удовлетворенностью жизнью в целом (0,324). Важно заметить, что очень слаба связь фактора 2 с ресурсами ЧК.

В рамках фактора 3 сгруппировались переменные, характеризующие тип трудовой мотивации и возраст респондента, включающие 12,46% совокупной дисперсии. Поскольку с возрастом фактор 3 связан отрицательно, достижительный тип трудовой мотивации в большей степени характерен для молодых респондентов, тогда как для более старших когорт в большей степени проявляется мотивация избегания неудач [48]. С фактором 3 положительно связан уровень образования (0,324). То есть достижительный тип трудовой мотивации возрастает для более молодых и образованных респондентов. Этот фактор не связан со вторым и первым фактором. Последнее означает,

Таблица 2. Главные компоненты факторного анализа с нормализацией по Кайзеру

	Фактор 1	Фактор 2	Фактор 3	Фактор 4
3.3. Ито	0,748	0,102	0,146	
3.2. Иопт	0,736			
3.1. Истр	0,683	0,387		0,211
2. Иуж	0,640	0,324		0,230
7. Оценка здоровья	0,550		0,182	-0,175
5.2. Доверие к институтам	0,188	0,743		
4. Иззащ	0,280	0,712		
5.1. Обобщенное доверие		0,644	-0,184	
9.2. Если представится возможность сменить работу, что выбираете	0,140		0,763	
9.1. Какую работу бы предпочли		-0,116	0,704	0,230
Группы по возрасту	-0,262		-0,646	0,324
8. Имеете ли Вы на основной работе подчиненных	0,179	-0,180	-0,191	0,666
6. Образование	-0,218	0,160	0,324	0,570
1. Материальное благополучие	0,438	0,171	0,113	0,515
Источник: данные социокультурного мониторинга в Тюменской области.				

что возрастание достижительного типа трудовой мотивации не отражается на более высоком уровне социального оптимизма, социального капитала и самооценок материального благополучия.

Фактор 4 связывает социальный статус (количество подчиненных и уровень образования) и материальное благополучие, объясняя 9,55% совокупной дисперсии. Кроме того, он положительно связан с возрастом (0,324) и слабо коррелирует с фактором оптимизма.

Таким образом, латентная структура человеческого капитала в рассматриваемом кейсе распадается на три слабосвязанных компонента. Самооценки здоровья, попав в первый фактор, тесно связаны с такими показателями, как позитивное социальное самочувствие и удовлетворенность жизнью в целом. Статус, образование и материальное благополучие, входя в фактор 4, оказались ортогональны фактору 3, который аккумулировал составляющие трудовой достижительной мотивации. Этот негативный факторный синдром смягчается позитивными тенденциями роста среднего уровня жизни, удовлетворенности жизнью в целом, стратегического оптимизма вместе с составляющими фактора 4. Одновременно с ростом фактора 4 снижаются самооценки уровня здоровья.

Результаты факторного и корреляционного анализа подтверждают истинность гипотез лишь частично.

Заключение

В работе была осуществлена попытка раскрыть основные противоречия эмпирических исследований человеческого капитала. Выше мы обратили внимание на то, что к ресурсам человеческого капитала традиционно относят накопленные образование, здоровье, статус на работе, доход и трудовую мотивацию как готовность трудиться, прикладывая максимальное количество усилий. На мезоуровне нами была подтверждена позитивная динамика ресурсов человеческого капитала. При этом различные ресурсы человеческого капитала на микроуровне демонстрируют различные структурные взаимосвязи.

Теоретическая значимость результатов исследования заключается в апробации алгоритма, позволяющего агрегировать ресурсы чело-

веческого капитала, полученные на микроуровне. А это, в свою очередь, имеет ценность для дальнейшего анализа и интерпретации результатов прикладных исследований.

Теоретические концепции отражают уверенность в том, что развитый человеческий капитал дает шансы на более высокие экономические и социальные результаты. Если результаты рассматривались на макроуровне, речь шла о различиях в развитии стран, регионов в зависимости от запасов (или ресурсов) ЧК. Если исследование опиралось на микроуровень, теоретические конструкты предполагали, что накопление ресурсов человеческого капитала дает их носителям, гражданам, конкурентные преимущества в борьбе за редкие ресурсы. Мы предполагали, что механизм развития человеческого капитала заключается в положительной взаимосвязи между ресурсами человеческого капитала, социального капитала и социального самочувствия как кумулятами самооценок удовлетворенности жизнью в целом, оптимизма и защищенности, что можно назвать социальным результатом для мезоуровня.

Если рассматривать социальное самочувствие как социальный результат накопления ЧК, логично было предполагать, что повышение уровня социального самочувствия для мезоуровня (в динамике за годы мониторинга) находит свое отражение и в микроуровневых взаимосвязях.

Позитивная динамика самооценок материального благосостояния, уровня образования и достижительной трудовой мотивации социума за последние 13 лет позволила предположить, что в рассмотренном относительно благополучном по российским меркам регионе (Тюменской области) увеличивались ресурсы человеческого капитала. На мезоуровне одновременно с ресурсами человеческого капитала возрастали социальное самочувствие, потребность в защите от потери работы, преступности, бедности и произвола чиновников, слабо вырос уровень доверия к институтам при неизменности обобщенного доверия.

За период наблюдений существенно увеличилось социальное расслоение, в связи с чем было важно проверить, как выражены рассмотренные ресурсы и факторы по социальным слоям в различные годы мониторинга.

Вместе с уровнем материального благополучия возрастают удовлетворенность жизнью, социальный оптимизм, ощущение защищенности от основных проблем-опасностей и институциональное доверие, особенно резко — в группе наиболее материально обеспеченных («богатых»). Не связаны с материальным благополучием индекс обобщенного доверия и тип трудовой мотивации.

Уровень образования повышает самооценки уровня дохода. Устойчивые связи уровня образования с компонентами социального самочувствия не были выявлены ни в одной из волн мониторинга. Слабые взаимосвязи носили скорее обратный характер, но они колебались в зависимости от волны, то есть образование в нашем кейсе не работает в качестве социального лифта в той мере, как диктуют нам теоретические конструкции.

Результаты факторного анализа отчасти подтверждают вышеизложенные выводы, отчасти расширяют картину, учитывая, что итогом является конструирование латентных факторов. Ресурсы человеческого капитала не выстраиваются в виде однонаправленного фактора. Социальный оптимизм, удовлетворенность жизнью в целом, здоровье, образование (обратная связь) и самооценка материального благополучия взаимосвязаны, однако связи различны по силе.

Первые три компонента попали в первый фактор латентной факторной структуры. В первый фактор из ресурсов ЧК однозначно включены только самооценки здоровья. Во второй фактор встроились ресурсы социального капитала.

Трудовая мотивация отнесена к третьему фактору, при этом для молодых респондентов достижительная мотивация существенно более выражена. Третий фактор слабо связан с тактическим оптимизмом (относительно ближайшего будущего), самооценками здоровья. То, что здоровые и молодые люди более оптимистичны, достаточно тривиальный результат, работающий, скорее, на подтверждение валидности нашего инструментария. Содержательный вывод заключается в том, что показатели социального капитала, такие как обобщенное доверие, доверие к институтам и ощущение защищенности, очень слабо связаны с социальным

оптимизмом и материальным благополучием, что подтверждает фактическое разведение этих групп переменных на различные факторы. Практический вывод заключается в том, что объединение рассмотренных компонентов в единый индекс человеческого капитала эмпирически не обосновано. Кроме того, показано, что социальный капитал в рассматриваемом социуме не работает как социальный результат на мезоуровне.

Получила частичное подтверждение главная гипотеза работы. В благополучные периоды социальное самочувствие, социальный и человеческий виды капиталов в регионе растут, но имеются определенные ограничения, не позволяющие говорить об общем характере такого повышения. По общим оценкам на примере социума Тюменской области в процессы накопления социального и человеческого видов капиталов вовлечено 40–50% населения. Частичное подтверждение гипотезы второго уровня демонстрирует, что высокие уровни части ресурсов ЧК соответствуют росту ощущения социального самочувствия, защищенности и доверия к институтам. Однако последнее не относится к обобщенному доверию.

Ограничениями выступают слабая связанность динамики ресурсов ЧК, уровня защищенности и социального оптимизма, что также обуславливает частичное подтверждение гипотезы второго уровня. Рассмотренные взаимозависимости не однонаправлены, свидетельствуют о существенных перекосах в общественном сознании и процессах поддержки накопления человеческого капитала. Основное наблюдаемое противоречие — несвязанность компонентов достижительной трудовой мотивации и других ресурсов человеческого капитала, таких как материальное благополучие и профессиональный статус на работе, измеряемый через количество подчиненных. Достижительная мотивация, согласно теоретическим представлениям являющаяся необходимым условием развития человеческого капитала, в настоящее время слабо связана со статусом респондента и обобщенным доверием. Одна из важных проблем России состоит в том, что потребность в развитии достижительной трудовой мотивации не находит подтверждения в реальных практи-

ках. Накопление социального капитала сильно связано с ощущением защищенности граждан от основных проблем-опасностей и слабо (но статистически устойчиво и достоверно позитивно) – с социальным самочувствием и материальным благополучием.

Литература

1. Mincer J. Investment in human capital and personal income distribution. *Journal of Political Economy*, 1958, vol. 66, no. 4, pp. 281–302.
2. Schultz T. W. Investment in human capital. *Am. Econ. Rev.*, 1961, no. 5, pp. 1–17.
3. Becker G. Investment in human capital: A theoretical analysis. In: *NBER special conference 15, supplement to J Polit Econ*, 1962, no. 70 (5), part 2, pp. 9–49.
4. Mincer J. *Studies in Human Capital: Collected Essays of Jacob Mincer*. Cambridge: Cambridge University Press, 1993. 389 p.
5. Barney J. B. *Gaining and Sustaining Competitive Advantage* (4th ed.). Boston, MA: Pearson, 2011. 520 p.
6. Hatch N.W., Dyer J.H. Human capital and learning as a source of sustainable competitive advantage. *Strategic Management Journal*, 2004, no. 25, pp. 1155–1178.
7. Lutz W., Butz W.P., Samir K.C. (ed.). *World Population & Human Capital in the Twenty-First Century: An overview*. Oxford University Press, 2017. 168 p.
8. Olimpia N. Disparities regarding competitiveness, human capital and inclusive development in the EU: A cluster analysis. *Annals of Constantin Brancusi University of Targu-Jiu. Economy Series*, 2019, no. 1, pp. 61–71.
9. Bourdieu P. *Ökonomisches Kapital, kulturelles Kapital, soziales Kapital*. Kreckel R. (Hrsg.). In: *Soziale Ungleichheiten: Sonderband 2 der «Sozialen Welt»*. Göttingen, 1983, pp. 183–196.
10. Granovetter M. *Society and Economy: Framework and Principles*. Cambridge, MA: The Belknap Press of Harvard University Press, 2017. 256 p.
11. Радаев В.В. Понятие капитала, формы капиталов и их конвертация // Экономическая социология. 2002. № 4. С. 20–32. URL: https://ecsoc.hse.ru/2002-3-4/annot.html#doc_26593609 (дата обращения 05.05.2020).
12. Капелюшников Р.И. Записка об отечественном человеческом капитале. М.: Изд. дом ГУ-ВШЭ, 2008. 56 с.
13. Капелюшников Р.И. Сколько стоит человеческий капитал России? М.: Изд. дом ГУ-ВШЭ, 2012. 76 с.
14. Потапенко В.В., Широков А.А. Рынок труда и качество человеческого капитала // ЭКО. 2018. № 2. С. 18–35.
15. Гимпельсон В.Е., Капелюшников Р.И., Шарунина А.В. Низкооплачиваемые рабочие места на российском рынке труда: есть ли выход и куда он ведет? М.: Изд. дом ГУ-ВШЭ, 2018. 58 с.
16. Римашевская Н. Человеческий потенциал России и проблемы «сбережения населения» // Российский экономический журнал. 2004. № 9–10. С. 22–40.
17. Нуреев Р.М. Экономика развития: модели становления и модернизации рыночной экономики. М.: Норма, 2008. 366 с.
18. Wright P.M., McMahan G.C. Exploring human capital: Putting “human” back into strategic human resource management. *Human Resource Management Journal*, 2011, no. 21 (2), pp. 93–104.
19. Wright P.M., Coff R., Moliterno T.P. Strategic human capital crossing the great divide. *Journal of Management: Special Issue: Strategic Human Capital*, 2013, vol. XX, no. X, pp. 1–18.
20. Rory E., Crocker A., Ahn Y. (ed.). Reflections on the micro-macro divide: Ideas from the trenches and moving forward. *Strategic Organization*, 2019, vol. 17(3), pp. 385–402.
21. Putnam R.D. Social Capital: Measurement and Consequences. *Canadian Journal of Policy Research*, 2001, no. 2 (1), pp. 41–51. Available at: <https://smg.media.mit.edu/library/putnam.pdf>
22. Fukuyama F. Social capital, civil society and development. *Third World Quarterly*, 2001, no. 22 (1), pp. 7–20. DOI: 10.1080/713701144
23. Coleman J.S. *Grundlagen der Sozialtheorie*. Bd. 1. München: Oldenbourg, XVI, 1991. Available at: https://www.suz.uzh.ch/dam/jcr:fffff-fad3-547b-0000-0000269bb1f5/12.13_coleman_90.pdf
24. Lin N. *Social Capital: A Theory of Social Structure and Action*. Cambridge University Press, 2001. 292 p.

25. Leana C.R., Pil F.K. Social capital and organizational performance: Evidence from urban public schools. *Organization Science*, 2006, pp. 353–366.
26. Panda D.K. Trust, social capital, and intermediation roles in microfinance and microenterprise development. *VOLUNTAS: International Journal of Voluntary and Nonprofit Organizations*, 2016, vol. 27, pp. 1242–1265. Available at: <https://doi.org/10.1007/s11266-015-9678-8>
27. Siegelman B., Haenn N., Basurto X. Lies build trust: Social capital, masculinity, and community-based resource management in a Mexican fishery. *World Development*, 2019, vol. 123. DOI: 10.1016/j.worlddev.2019.05.031
28. Акулов А.О., Шепелева Н.А. Специфика развития человеческого капитала в индустриальном регионе (на примере Кемеровской области) // Вестник НГУЭУ. 2016. № 4. С. 253–266.
29. Тихонова Н.Е. Ресурсный подход как новая теоретическая парадигма в стратификационных исследованиях // Социологические исследования. 2006. № 9. С. 11–27.
30. Шкаратан О.И. Социально-экономическое неравенство и его воспроизводство в современной России. М.: ОЛМА Медиа Групп, 2009. 560 с.
31. Междисциплинарный контекст изучения человеческого капитала. Программа исследований / В.А. Давыденко, Е.В. Андрианова, Г.Ф. Ромашкина, Р.Р. Хузяхметов // Вестник Тюменского государственного университета. Социально-экономические и правовые исследования. 2019. Т. 5. № 4 (20). С. 30–51. DOI: 10.21684/2411-7897-2019-5-4-30-51
32. Лапин Н.И., Ильин В.А., Морев М.В. Экстремальные неравенства и социальное государство (часть 1) // Социологические исследования. 2020. Т. 46. № 1. С. 4–17. DOI: 10.31857/S013216250008378-8
33. Карачаровский В.В., Шкаратан О.И. Когда благо благу рознь: две грани социального выбора // Социологические исследования. 2020. Т. 46. № 3. С. 27–39. DOI: 10.31857/S013216250008810-4
34. Becker G. *Human Capital: a Theoretical and Empirical Analysis, with Special Reference to Education*. New York: National Bureau of Economic Research, 1964. 187 p.
35. Judge T.A., Cable D.M., Boudreau J.W., Bretz R.D. An empirical investigation of the predictors of executive career success. *Personnel Psychology*, 1995, no. 48 (3), pp. 485–519.
36. Андрианова Е.В., Давыденко В.А., Ромашкина Г.Ф. О последствиях реформ в сфере образования (по итогам конференции «Образование: молодежь, конкурентоспособность») // Социологические исследования. 2019. № 1. С. 150–152. DOI: 10.31857/S013216250003757-5
37. Российское общество и вызовы времени. Кн. 5 / [М.К. Горшков и др.]; под ред. М.К. Горшкова, В.В. Петухова. М.: Весь Мир, 2017. 427 с.
38. Атлас модернизации России и ее регионов: социоэкономические и социокультурные тенденции и проблемы / сост. и отв. ред. Н.И. Лапин. М.: Весь мир, 2016. 360 с.
39. Новая индустриализация: возможности, ограничения и противоречия социокультурного пространства: монография / Е.В. Андрианова, В.А. Давыденко, Е.П. Данилова [и др.]. Тюмень, 2018. 226 с.
40. Кученкова А.В. Социальное самочувствие и субъективное благополучие: соотношение понятий и способов измерения // Вестник РГГУ. Серия «Философия. Социология. Искусствоведение». 2016. № 2 (4). С. 27–37. URL: <https://cyberleninka.ru/article/n/sotsialnoe-samochuvstvie-i-subektivnoe-blagopoluchie-sootnoshenie-ponyatiy-i-sposobov-izmereniya> (дата обращения 02.05.2020).
41. Латова Н.В. Динамика и факторы удовлетворенности жизнью россиян (1997–2017) // Социологические исследования. 2017. № 12. С. 65–78. DOI: 10.7868/S0132162517120078
42. Шклярчук В.Я. Сохранение здоровья как фактора социального самочувствия производственного персонала // Социологические исследования. 2009. № 12. С. 139–141.
43. Соболева И.В. Социальное самочувствие предпринимателей и наемных работников в малом бизнесе // Социологические исследования. 2019. № 4. С. 57–69. URL: <http://ras.jes.su/socis/s013216250004586-7-1> (дата обращения 02.05.2020). DOI: 10.31857/S013216250004586-7
44. Симонович Н.Е., Киселева И.А. Экономическая и социально-психологическая безопасность современного общества // Национальные интересы: приоритеты и безопасность. 2013. № 45. С. 53–57.
45. Беляева Л.А. Доходное неравенство в российском обществе: социальные последствия и проблемы // Вестник Института социологии. 2018. № 3. С. 84–100. URL: https://www.isras.ru/index.php?page_id=2624&jid=526&jn=vestnik (дата обращения 04.05.2020). DOI: 10.19181/vis.2018.26.3.526
46. Андрианова Е.В., Ромашкина Г.Ф. Трудовая мотивация: проблемы, состояние, перспективы // Научный потенциал регионов на службе модернизации. 2011. № 1 (1). С. 154–160.

47. Стребков Д.О., Шевчук А.В. Трудовые ценности самостоятельной и организационной занятости // Социологические исследования. 2017. № 1. С. 81–93.
48. Ромашкина Г.Ф., Андрианова Е.В. Структура ценностей жителей российских регионов по материалам социокультурного мониторинга // Вестник Тюменского государственного университета. 2014. № 8. С. 93–105.

Приложения

Приложение 1. Структура выборок

Привлекаются результаты социокультурного мониторинга (2006–2019 гг.) в Тюменской области. Выборки квотные, репрезентативные по территории и половозрастной структуре, со случайным отбором внутри групп с контролем по уровню образования респондента. В 2019 году: 33% сельские жители, 67% городские; 47% мужчин, 53% женщин.

Объем выборок данных, чел.

Год	2006	2009	2011	2013	2016	2017	2018	2019
Кол-во человек	1715	1560	1271	2335	1422	1640	1610	1642

Приложение 2. Структура индексов

(1) Самооценки материального благополучия: *Какое из следующих высказываний лучше всего характеризует материальное положение сегодня – Ваше, Вашей семьи?* См. приложение 3, табл. 1.

А. Компоненты социального самочувствия

(2) Удовлетворенность жизнью: *Насколько Вы удовлетворены своей жизнью в целом?* Кодировка: 1 Полностью удовлетворены. 0,75 Скорее удовлетворены. 0,5 Затрудняюсь сказать точно. 0,25 Не очень удовлетворены. 0 Совсем не удовлетворены. Индекс удовлетворенности жизнью в целом (Иуж) считается как средневзвешенная баллов.

(3) Социальный оптимизм вычислялся как среднее от трех составляющих – уверенность в будущем или стратегический оптимизм (3.1), оценка текущего периода (3.2) и тактический оптимизм (3.3).

(3.1) Стратегический оптимизм, Истр: *Насколько Вы сегодня уверены или не уверены в своем будущем?* Кодировка: 1 Вполне уверены. 0,75 Скорее уверены, чем нет. 0,5 Не могу сказать точно. 0,25 Скорее не уверены, чем уверены. 0 Совсем не уверены.

(3.2) Оценка текущего года, Иопт: *Вы и Ваша семья стали жить лучше по сравнению с прошлым годом или хуже?* Кодировка: 1 Стали жить намного лучше. 2 Стали жить несколько лучше. 3 Ничего не изменилось. 4 Стали жить несколько хуже. 0 Стали жить намного хуже.

(3.3) Тактический оптимизм, Ито: *Как Вы думаете, в ближайшем году Вы и Ваша семья будете жить лучше, чем сегодня, или хуже?* Кодировка: 1 Будем жить значительно лучше. 0,75 Будем жить несколько лучше. 0,5 Ничего не изменится. 0,25 Будем жить несколько хуже. 0 Будем жить значительно хуже.

(4) Защищенность от основных проблем-опасностей: *Насколько сегодня Вы лично чувствуете себя защищенным от различных опасностей?* (11 категорий). Кодировка: 1 Защищен. 0,75 Пожалуй, защищен. 0,5 Трудно сказать. 0,75 Пожалуй не защищен. 0 Совсем не защищен. Индекс защищенности (Изащ) вычислялся как среднее от 11 составляющих.

Б. Компоненты социального капитала

(5) 5.1. Обобщенное доверие (Ид): *Вы считаете, что большинству людей можно доверять, или Вы склоняетесь к мнению, что даже излишняя осторожность не помешает?* Ответы по шкале

Лайкерта, 11-членной: 0 – даже и излишняя осторожность не помешает; 1 – большинству людей можно доверять.

5.2. Доверие к социальным институтам: *Скажите, пожалуйста, в какой мере Вы доверяете или не доверяете* (перечень включал 15 наименований)? Кодировка – пятичленная шкала Лайкерта: 1 – полностью доверяю; 0 – совсем не доверяю. Индекс (Идов) вычислялся как среднее арифметическое от 16 институтов.

В. Компоненты человеческого капитала (образование, здоровье, трудовая мотивация)

(6) Уровень образования: 1 – послевузовское, ученая степень; 0,75 – высшее (бакалавр, специалист, магистр); 0,5 – среднее специальное (профессиональное); 0,25 – среднее общее (11 классов); 0 – неполное среднее (8–9 классов).

(7) *Как Вы оцениваете состояние своего здоровья?* 1 – нормальное здоровье, пока не жалуясь; 0,75 – временами болею; 0,5 – часто болею; 0,25 – имею хроническое заболевание; 0 – инвалид.

(8) *Имеете ли Вы на основной работе подчиненных?* Кодировка – пятичленная шкала Лайкерта: 1 – более 100 человек, 0 – нет, не имею.

(9) 9.1. *Какую работу Вы бы предпочли сегодня, если бы могли выбирать?* 1 – иметь собственное дело, вести его на свой страх и риск; 0,5 – много зарабатывать, пусть даже без особых гарантий на будущее; 0 – иметь небольшой, но твердый заработок и уверенность в завтрашнем дне.

9.2. *Если представится возможность сменить работу, что бы из перечисленного Вы предпочли?* 1 – начать собственный бизнес; 0,75 – стать начальником среднего или верхнего звена; 0,5 – повышение в должности с большей ответственностью; 0,25 – остаться в этой же должности; 0 – вообще не работать.

10. Возраст респондента.

Приложение 3. Таблицы для интерпретации результатов

Таблица 1. Самооценки материального благополучия, Тюменская область, 2019 год, % от числа ответивших (без учета уклонившихся от ответа)

	Распределение	Условные обозначения
Денег не хватает на повседневные затраты	7	«Нищие»
На повседневные затраты уходит вся зарплата	14	«Бедные»
На повседневные затраты хватает, но покупка одежды затруднительна	20	«Необеспеченные»
В основном хватает, но для покупки дорогостоящих предметов нужно брать в долг	32	«Обеспеченные»
Почти на все хватает, но затруднено приобретение квартиры, дачи	19	«Зажиточные»
Практически ни в чем себе не отказываем	7	«Богатые»
Нет ответа	1	
Итого	100	Итого
Источник: данные социокультурного мониторинга в Тюменской области (см. приложение 1)		

Таблица 2. Мера адекватности и критерий Бартлетта

Мера выборочной адекватности Кайзера-Мейера-Олкина	.883
Критерий сферичности Бартлетта, хи-квадрат	1355.302
Ст. св.	91
Значимость (p)	.000

Таблица 3. Корреляции (по Спирмену) между составляющими социального самочувствия, социального и человеческого видов капитала

	1	2	3.1	3.2	3.3	4	5.1	5.2	6	7	8	9.1	9.2
1 Материальное благополучие	1												
2 Иуж	.339	1											
3.1 Истр	.376	.649	1										
3.2 Иопт	.353	.361	.417	1									
3.3 Ито	.291	0,401	.476	.516	1								
4 Изащ	.249	.312	.389	.235	.245	1							
5.1 Обобщенное доверие		.15	.176				1						
5.2 Доверие к институтам	.201	.29	.348	.154	.186	.503	.24	1					
6 Образование	.163								1				
7 Оценка здоровья	.178	.267	.252	.209	.334	.165		.105		1			
8 Имеете ли Вы на основной работе подчиненных	.181	.148	.144								1		
9.1 Какую работу бы предпочли	.156				0,11							1	
9.2 Если представится возможность сменить работу, что выбираете			.101	.153	.202							.388	1
10 Возраст		-.11		-.174	-.207		.101			-.227	.132	-.252	-.388

Матрица приведена к диагональному виду, подавлены незначимые корреляции ниже 0.1 по модулю.
 Источник: данные социкультурного мониторинга в Тюменской области.

Сведения об авторах

Гульнара Фатыховна Ромашкина – доктор социологических наук, профессор, профессор кафедры, Тюменский государственный университет (625003, Российская Федерация, г. Тюмень, ул. Володарского, д. 6; e-mail: g.f.romashkina@utmn.ru)

Марина Владимировна Худякова – кандидат социологических наук, доцент кафедры, Тюменский государственный университет (625003, Российская Федерация, г. Тюмень, ул. Володарского, д. 6; e-mail: m.v.khudyakova@utmn.ru)

Romashkina G.F., Khudyakova M.V.

Sociological Analysis of Human Capital Factors and Resources

Abstract. The relevance of the study is due to the lack of a single position in the scientific, state, and public discourse on the accumulation, development, and implementation of human capital. The article deals with the theoretical concepts of human and social capital, its main components; it presents the results of studying the dynamics and structure of socio-economic well-being and human capital resources. The sociological analysis is carried out by measuring social well-being of the population (the case of the Tyumen Oblast), namely its key components: the degree of life satisfaction, social optimism and protection from the main social dangers, generalized trust and trust in institutions. The authors have considered human capital resources through self-assessments of health, material well-being, health, education, status, and work motivation. As an empirical base, we used data from monitoring studies (2006–2019) conducted within the framework of the all-Russian project “Socio-Cultural Portraits of the Russian Regions”. We used the index method, correlation method, factor and variance analysis in the study. The results obtained made it possible to give a general assessment of the processes of human capital resources development, to identify the contradictions in the public consciousness, to determine the relationship between human capital resources and social capital. In particular, the research showed that social capital is associated with the citizens’ feeling protection from the main problems and dangers, and it has a weak but statistically stable connection with the components of social and material well-being. The authors note that life satisfaction, social optimism, self-esteem of protection from problems and dangers and trust in institutions increase with the growth of family’s material security. Achievement motivation, which is a necessary condition for the development of human capital resources, is currently not related to the status of a respondent, his or her material wealth and social capital.

Key words: human capital, social capital, social well-being, life satisfaction, social optimism, social security.

Information about the Authors

Gul'nara F. Romashkina – Doctor of Sciences (Sociology), Professor, Head of Department, University of Tyumen (6, Volodarskogo Street, Tyumen, 652003, Russian Federation; e-mail: g.f.romashkina@utmn.ru)

Marina V. Khudyakova – Candidate of Sciences (Sociology), Associate Professor of the Department, University of Tyumen (6, Volodarskogo Street, Tyumen, 652003, Russian Federation; e-mail: m.v.khudyakova@utmn.ru)

Статья поступила 08.05.2020.