

# СОЦИАЛЬНОЕ РАЗВИТИЕ

DOI: 10.15838/esc/2018.1.55.11

УДК 331.101.26(470.12), ББК 65.240(2Рос-4Вол)

© Чекмарева Е.А.

## Качество трудового потенциала за пределами крупных городов\*



Елена Андреевна

**ЧЕКМАРЕВА**

Вологодский научный центр РАН

Вологда, Российская Федерация, 160014, ул. Горького, д. 56а

E-mail: miteneva@inbox.ru

**Аннотация.** Обеспечение устойчивого развития сельских территорий в условиях сокращения количества трудовых ресурсов, вызванного естественной убылью населения и миграционным оттоком в крупные города, возможно только за счёт модернизации экономики, наращивания качества трудового потенциала и повышения эффективности его использования. Целью представляемого в статье исследования является оценка качества трудового потенциала территорий за пределами крупных городов. Информационную базу работы составили данные беспрецедентного лонгитюдного социологического исследования, осуществляемого Вологодским научным центром РАН с 1997 года, – мониторинга качественного состояния трудового потенциала населения Вологодской области. Анкетирование проходит в восьми районах области, а также в городах Вологде и Череповце. Объем выборки составляет 1500 человек трудоспособного возраста. Методика измерений основывается на концепции качественных характеристик населения ИСЭПН РАН и позволяет оценить в индексной форме (от нуля до единицы) восемь базовых качеств трудового потенциала: физическое и психическое здоровье, когнитивный потенциал, творческие способности, коммуникабельность, культурный и нравственный уровни, потребность в достижении. Оригинальность и новизна авторского подхода, обоснованного в данной статье, заключается в том, что оценка качества трудового потенциала проводится в возрастном разрезе и сопровождается сравнительным анализом «городских» и «сельских» показателей. Анализ осуществлялся по трём возрастным категориям: молодёжь в трудоспособном возрасте (16–30 лет), лица предпенсионного возраста (женщины в возрасте от 50 до 54 лет, мужчины – от 55 до

\* Исследование выполнено при финансовой поддержке РФФИ в рамках научного проекта № 16-36-60011 мол\_а\_дк.

**Для цитирования:** Чекмарева Е.А. Качество трудового потенциала за пределами крупных городов // Экономические и социальные перемены: факты, тенденции, прогноз. 2018. Т. 11. № 1. С. 164–179. DOI: 10.15838/esc/2018.1.55.11

**For citation:** Chekmareva E.A. The quality of labor potential outside large cities. *Economic and Social Changes: Facts, Trends, Forecast*, 2018, vol. 11, no. 1, pp. 164–179. DOI: 10.15838/esc/2018.1.55.11

59 лет), лица среднего возраста (женщины в возрасте от 31 года до 49 лет, мужчины — до 54 лет). Использование данного подхода позволило автору показать, что, хотя среднее качество трудового потенциала сельских территорий (средний индекс социальной дееспособности) стабильно ниже, чем в крупных городах, качество сельской молодёжи, в целом, не уступает показателям городской: селяне «проигрывают» горожанам по энергетическому потенциалу, однако компенсируют это высоким развитием социально-психологического потенциала, включая коммуникативный. Таким образом, распространённое мнение о низком качестве населения за пределами крупных городов не подтвердилось относительно молодёжи в трудоспособном возрасте. В сложившихся условиях стратегически важно «закрепить» молодёжь на селе и дать возможность реализовать свой трудовой потенциал на благо малой родины.

**Ключевые слова:** трудовой потенциал, качество трудового потенциала, крупные города, районы, сельские территории.

### Введение

В 50-х–60-х годах прошлого века центростремительная внутренняя миграция воспринималась учёными-экономистами во всём мире как положительное явление, благодаря которому избыточный сельский труд был выведен из традиционного сельского хозяйства, чтобы обеспечить дешёвую рабочую силу для растущего промышленного комплекса [1; 2; 3]. Позже многочисленные исследования обнаружили, что во всех развивающихся странах показатели миграции из сельской местности в города превышают темпы создания новых рабочих мест и значительно превосходят возможности городских социальных служб [4, с. 361–362]. Обратной стороной «медали» также оказались проблемы развития сельских территорий<sup>1</sup>, обусловленные закономерным ухудшением качества населения за пределами крупных городов<sup>2</sup>.

Отток квалифицированных кадров создаёт существенные препятствия устойчивому экономическому развитию, о взаимосвязи кото-

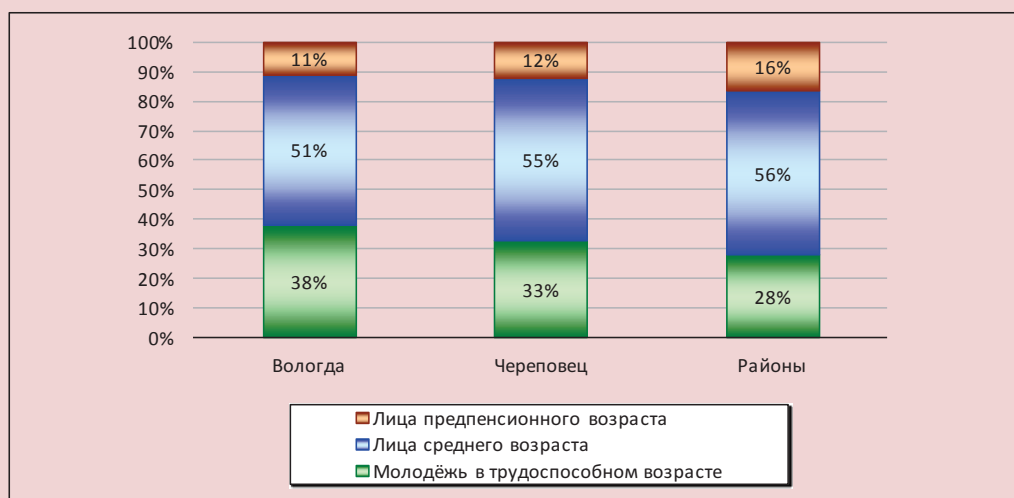
рого с качеством населения и человеческим капиталом говорят как отечественные, так и зарубежные исследователи [5; 6; 7; 8]. В России ситуацию усугубляет общий демографический кризис. Последнее десятилетие в нашей стране происходит систематическое сокращение численности населения в трудоспособном возрасте, в том числе сельского. По словам *Л.Л. Рыбаковского*, «из этого тупика возможны лишь два выхода: либо продолжать привлекать в российскую экономику многомиллионные массы неквалифицированных трудовых мигрантов, снижая и без того низкий уровень оплаты труда занятого российского населения, либо интенсивно модернизировать экономику на инновационной основе» [9, с. 57]. Первый вариант наиболее прост в реализации, позволяет решить проблему в относительно короткие сроки, однако влечёт за собой множество негативных последствий. Второй — стратегически более правильный, но требует значительных временных и финансовых затрат. Кроме того, порождает сопутствующие кадровые проблемы: модернизация рабочих мест существенно повышает требования к качеству трудового потенциала. Недостаточно модернизировать исключительно экономику, необходимо «модернизировать» людей, подготовить их к работе в новых условиях. Ведущая роль в данном процессе отводится городам.

Крупные города становятся «центрами модернизации экономики и человеческого капитала» [10], формируя при этом «опорный каркас расселения» [11]. В современной России как внутренние, так и внешние мигранты по-прежнему «стремятся в крупные города, где есть много возможностей для трудоустройства,

<sup>1</sup> Согласно подходу ЕС, сельскими территориями считаются территории за пределами крупных городов со своим населением, его образом жизни, традициями, материальными и культурными накоплениями прошлого, природными условиями и ресурсами (Введение в устойчивое развитие сельских территорий: важнейшие понятия и теоретические основы: учеб. пособие / А.В. Мерзлов [и др.]. М., 2012. 57 с. С. 9). В силу данного определения далее по тексту понятия «сельские территории» и «территории за пределами крупных городов» используются как синонимичные.

<sup>2</sup> В географии городов и градостроительстве принята следующая классификация городов по их величине: малые города — до 50 тыс. жителей, средние — 50–100, крупные — 250–500, крупнейшие — 500 тыс.—1 млн., города-миллионеры — свыше 1 млн. (Лаппо Г. М. География городов. М.: Владос, 1997. 478 с. С. 43).

Рис. 1. Возрастная структура населения трудоспособного возраста в крупных городах Вологодской области и за их пределами на начало 2016 года



Источники: Возрастно-половой состав населения Вологодской области в 2015 году: стат. сборник / Вологдастат. Вологда, 2016. 97 с.; расчёты автора.

получения высоких заработков, самореализации» [12, с. 66]. Города служат «центрами роста» [13], являются своеобразными «моторами» развития, определяющими тенденции и перспективы всей страны [14].

Как отмечает *Н.В. Зубаревич*, концентрация человеческих и экономических ресурсов дает городам объективные преимущества и, несмотря на отсутствие адекватной политики властей, естественные тенденции пространственного развития будут и дальше стягивать население в крупные города и их пригороды [10, с. 5–19]. Что же остаётся сельским территориям, устойчивое развитие которых является сейчас одним из важнейших направлений [15] государственной политики в Российской Федерации?

Среди отечественных исследователей утвердилось мнение, что «качество сельского населения было и остаётся низким» [16, с. 136]. На наш взгляд, это соответствует действительности в той же степени, в которой средняя зарплата говорит об уровне жизни в регионе. В частности, если рассуждать о трудовом потенциале, то сравнивать показатели по населению трудоспособного возраста в целом не вполне корректно: как рассчитано нами ранее на примере Вологодской области, средний возраст в районах выше, чем в городах [17].

Для примера на *рисунке 1* приведена структура населения трудоспособного возраста в крупных городах Вологодской области и за их пределами на начало 2016 года. При выделении молодёжи мы традиционно придерживались подхода созвучного российскому законодательству<sup>3</sup> и относили к данной категории население в возрасте от 14 до 30 лет [18]. Поскольку объектом нашего рассмотрения является население трудоспособного возраста, лица 14 и 15 лет оставались за рамками анализа и к молодёжи в трудоспособном возрасте причислялись жители соответствующей территории в возрасте от 16 до 30 лет. Предпенсионным возраст человека считался за пять и менее лет до достижения пенсионного. Остальная часть населения трудоспособного возраста условно была названа лицами среднего возраста.

Как можно увидеть из приведённой диаграммы, доля молодёжи в трудоспособном возрасте за пределами крупных городов значительно ниже, а доля населения предпенсионного возраста выше, что, естественно, накладывает отпечаток на средние показатели качества населения.

<sup>3</sup> Об основных направлениях государственной молодежной политики в Российской Федерации: постановление ВС РФ от 03.06.1993 № 5090-1 // Консультант-Плюс.

Целью нашего исследования являлась оценка качества трудового потенциала территорий за пределами крупных городов. Оценка проводилась в возрастном разрезе и сопровождалась сравнительным анализом «городских» и «сельских» показателей.

Анализ выполнен на примере Вологодской области и осуществлялся по трём возрастным категориям:

— молодёжь в трудоспособном возрасте — та часть молодёжи, которая находится в пределах трудоспособного возраста — 16–30 лет;

— лица предпенсионного возраста — часть населения в трудоспособном возрасте, которому осталось не более 5 лет до достижения пенсионного возраста — женщины в возрасте от 50 до 54 лет, мужчины — от 55 до 59 лет;

— лица среднего возраста — женщины в возрасте от 31 года до 49 лет, мужчины — до 54 лет.

#### Методология

Под трудовым потенциалом территории в исследовании понимается «обобщающая характеристика меры и качества совокупности способностей к труду» [19, с. 14], оцениваемая в количественном отношении численностью населения в трудоспособном возрасте, а в качественном — уровнем развития качественных характеристик населения трудоспособного возраста. Это соответствует комплексному экономическому подходу к трактовке данного понятия [20].

Следует отметить, что термин «трудовой потенциал» является результатом оригинального развития российской экономической мысли. Обоснование необходимости введения данного понятия «для характеристики личного фактора производства в объёмном, многомерном выражении» [21, с. 5] можно найти в работах А.С. Панкратова. В современных зарубежных учебниках и лекциях по экономике труда<sup>4</sup> такой термин не встречается, а потенциальные производственные возможности населения рассматриваются в рамках теории человеческого

капитала [7; 22]. При этом если в России принято говорить о качественных характеристиках населения трудоспособного возраста, то в иностранных исследованиях в фокусе внимания оказываются образование и навыки работников (skills).

Качество трудового потенциала — более широкое понятие, чем навыки, приобретаемые в ходе обучения в школе и вузе. В частности, такие качественные характеристики населения, как нравственность и внутренняя культура, не являются навыками, их нельзя «натренировать», они прививаются в процессе воспитания. Причем как показывают измерения, проведённые в Вологодской области, данные качества значимы и востребованы в трудовой деятельности: более трети работников в трудоспособном возрасте указали, что для успешного осуществления трудовой деятельности им очень важно иметь высокие морально-нравственные качества (35,5%) и обладать высокой общей культурой (38,3%). Вместе с тем только 5 и 7% работников соответственно отметили, что эти качества совсем не важны в деле, которым они занимаются (табл. 1).

Указанный факт свидетельствует в пользу учёта и оценки всего многообразия качественных характеристик населения трудоспособного возраста. Необходимы измерения, способные дать властям развёрнутую информацию о состоянии и развитии трудового потенциала на местах, не ограничивающуюся скудными статистическими показателями здоровья и образования. Такие данные предоставят реальную «пищу для размышлений» и помогут принять адекватные управленческие меры.

Осознавая стратегическую важность достоверной и оперативной информации на уровне регионов, Вологодский научный центр РАН уже на протяжении двадцати лет осуществляет регулярный социологический мониторинг<sup>5</sup> качественного состояния трудового потенциала Вологодской области [23; 24; 25]. Результаты проводимых измерений составили информационную базу нашего исследования.

<sup>4</sup> Acemoglu D., Autor D. Lectures in Labor Economics. MIT, 2011. 299 p.; Borjas G.J. Labor economics. New York: McGraw-Hill, 2013. 576 p.; Ehrenberg R.G., Smith R.S. Modern labor economics: theory and public policy. Upper Saddle River: Prentice Hall, 2012. 672 p.

<sup>5</sup> Опрос 1996 года носил пилотный характер, а с 1997 года социологические измерения качества трудового потенциала ведутся в мониторинговом режиме (до 2009 года — ежегодно, сейчас — раз в два года).

Таблица 1. Распределение ответов на вопрос «Каких качеств от человека требует то дело, которым Вы занимаетесь в настоящее время?», %

Чтобы добиться успеха в деле, которым я занимаюсь, нужно...	Вариант ответа				Всего
	Совсем не важно	Более или менее важно	Достаточно важно	Очень важно	
1. Хорошее физическое здоровье и самочувствие	2,8	13,8	43,6	39,9	100
2. Высокая устойчивость к нагрузкам на психику (работа нервная)	4,4	15,6	41,1	38,8	100
3. Иметь разносторонние знания, большую эрудицию, высокую квалификацию	9,8	23,8	40,4	26,0	100
4. Иметь творческие способности (изобретать, создавать новое, решать неизвестные мне ранее задачи и т.д.)	19,0	25,1	33,5	22,4	100
5. Общительность, умение ладить с людьми	3,2	12,7	34,5	49,6	100
6. Обладать высокой общей культурой (быть хорошо воспитанным, вежливым, сдержанным, всегда хорошо выглядеть)	6,6	18,9	36,2	38,3	100
7. Иметь высокие морально-нравственные качества (честность, правдивость, чувство долга, порядочность, и т.д.)	5,2	17,5	41,8	35,5	100
8. Постоянно стремиться к повышению по службе, повышать свою квалификацию, проявлять инициативу и предприимчивость	12,1	26,2	35,8	25,9	100
Примечание. В таблице приведено распределение ответов работающего населения Вологодской области в трудоспособном возрасте по данным опроса 2016 года. Источник: Мониторинг качественного состояния трудового потенциала населения Вологодской области; ВолНЦ РАН.					

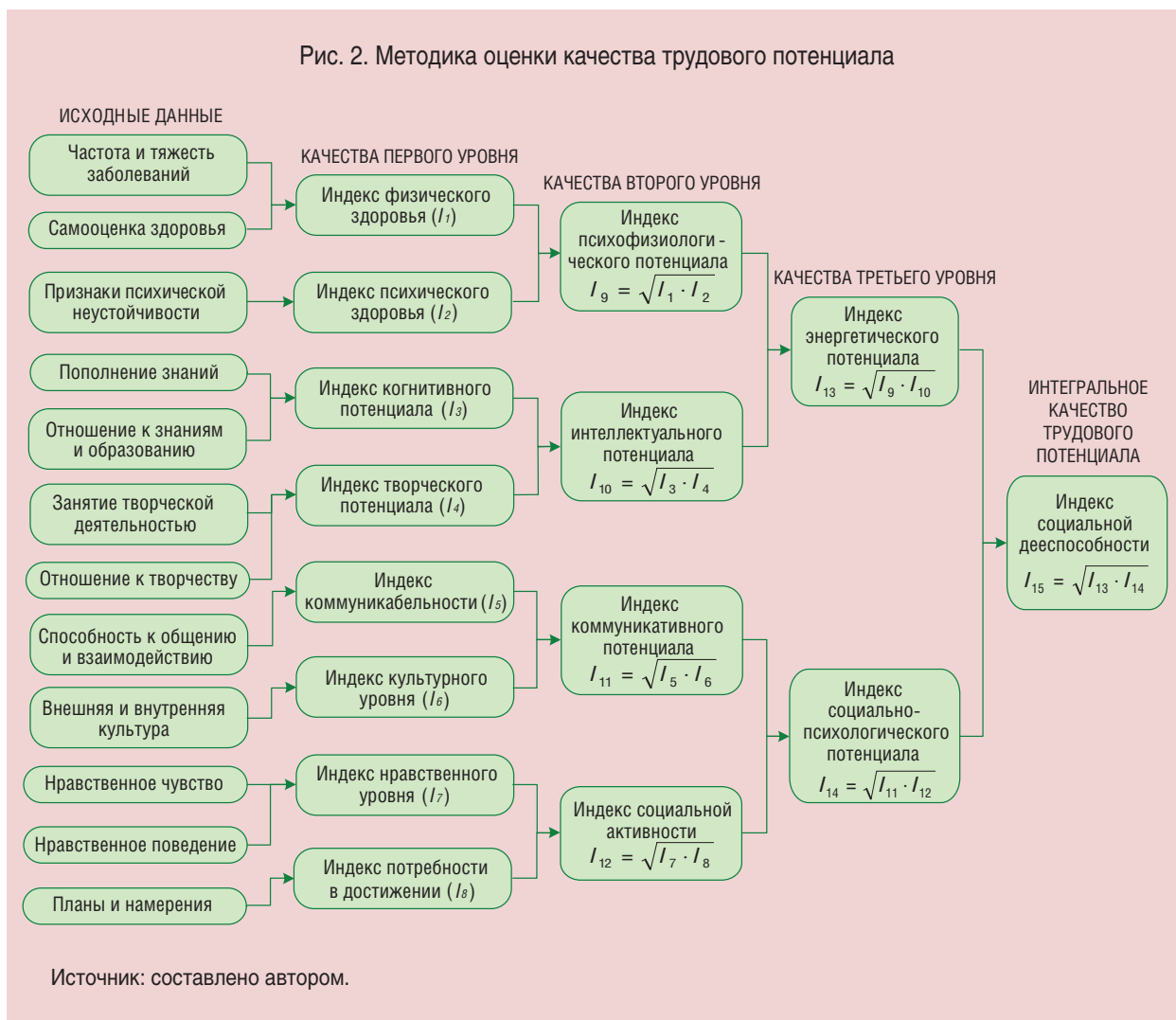
Характеристика опроса следующая. Объектом исследования является население Вологодской области в трудоспособном возрасте. Опросы проходят ежегодно в августе–сентябре в городах Вологде и Череповце и в восьми районах области (Бабаевском, Великоустюгском, Вожегодском, Грязовецком, Кирилловском, Никольском, Тарногском и Шекснинском). Объем выборки составляет 1500 чел. Метод выборки: районирование с пропорциональным размещением единиц наблюдения. Тип выборки: квотная по полу и возрасту. Величина случайной ошибки выборки: 3–4% при доверительном интервале 4–5%. Метод опроса – анкетирование по месту жительства респондентов.

В основу методики измерения положена концепция качественных характеристик населения, разработанная учёными Института социально-экономических проблем народонаселения РАН под руководством Н.М. Римашевской [26; 27]. Согласно используемому подходу интегральным показателем качества трудового потенциала является социальная дееспособность, имеющая сложную иерархическую структуру и вбирающая в себя восемь качественных компонентов первого уровня: физическое и психическое здоровье, когнитивный потенциал, творческие способности, коммуникабельность, культурный и нравственный уровни, потребность в достижении.

Для социологической оценки перечисленных качеств применяются шкалы Лайкерта<sup>6</sup>. Анкета состоит из блоков утверждений большей частью с пятибалльными рейтинговыми шкалами оценивания, позволяющими установить степень согласия респондента с предложенными ему утверждениями. Каждому из базовых компонентов трудового потенциала соответствует свой блок вопросов. По итогам измерений все восемь качеств получают численную оценку в виде индексов в интервале от нуля до единицы, которые рассчитываются как отношение фактического числа баллов по шкале к максимально возможному. Интерпретируются индексы следующим образом: чем ближе значение индекса к единице, тем лучше развито соответствующее ему качество у респондента, и наоборот.

<sup>6</sup> Шкалы Лайкерта – разновидность опросников установок (аттитюдов). Названы по имени автора – Р. Лайкерта, предложившего их в 1932 г. Шкалы Лайкерта состоят из набора утверждений с пяти- или семибалльными рейтинговыми шкалами оценивания, которыми устанавливается степень согласия испытуемого с данным утверждением. Более подробная характеристика шкалы измерения базовых качеств представлена в работе: Ильин В.А., Смирнова Н.А., Тимофеева Я.Б. Качество трудового потенциала населения Вологодской области. Вологда: ВНКЦ ЦЭМИ РАН, 1998. 76 с.

Рис. 2. Методика оценки качества трудового потенциала



Оценка качества трудового потенциала верхних уровней иерархии выполняется путем вычисления среднего геометрического индексов нижних уровней. Интегральный индекс социальной дееспособности рассчитывается как среднее геометрическое индексов энергетического и социально-психологического потенциалов (рис. 2).

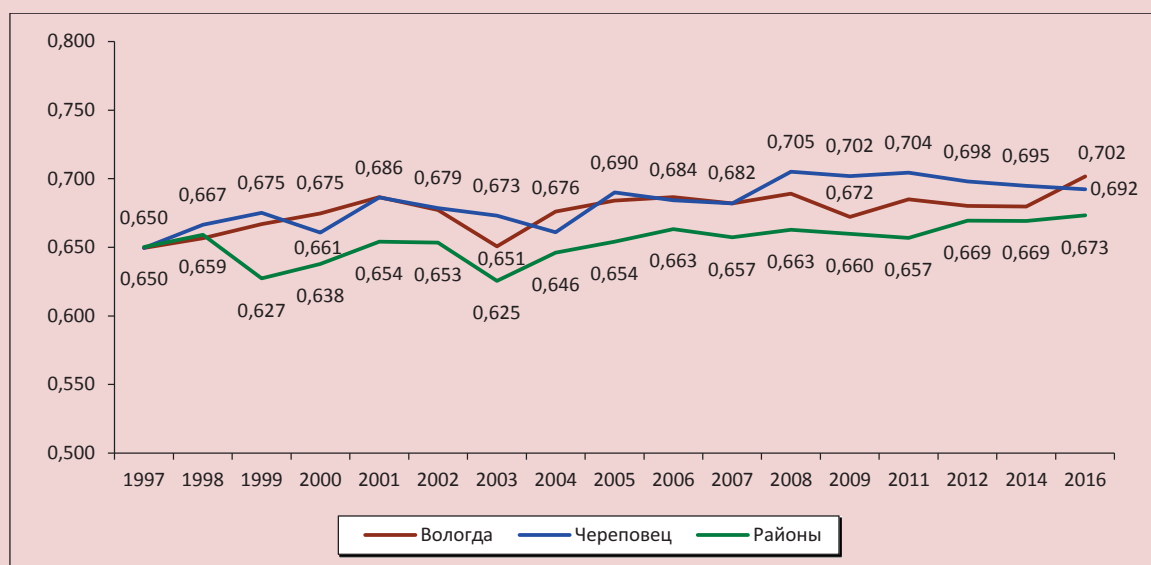
### Результаты и обсуждение

На протяжении всего периода измерений территории за пределами крупных городов характеризуются более низкими средними значениями индексов социальной дееспособности (рис. 3). В настоящее время (по результатам измерений 2016 г.) интегральный индекс качества трудового потенциала районов Вологодской области составляет 0,673 ед., города Череповца – 0,692 ед., Вологды – 0,702 ед.

Если рассматривать первичные качественные характеристики трудового потенциала, из которых складывается интегральный индекс, то, судя по средним показателям, сельские территории отстают от крупных городов по большинству базовых качеств. Как выявлено нами ранее [17], исключение составляют индексы коммуникабельности, культурного и нравственного уровня. То есть за пределами крупных городов люди, в среднем, более общительны и консервативны в вопросах культуры и нравственности.

Анализ динамики базовых качеств трудового потенциала показал, что за два десятилетия трудоспособное население сельских территорий потеряло 2% когнитивного и 7% творческого потенциала, 5% физического здоровья и 3% нравственного уровня (табл. 2).

Рис. 3. Динамика индексов социальной дееспособности в крупных городах Вологодской области и за их пределами в 1997–2016 гг.



Источник: Мониторинг качественного состояния трудового потенциала населения Вологодской области; ВолНЦ РАН.

Таблица 2. Динамика качества трудового потенциала за пределами крупных городов Вологодской области в 1997–2016 гг., индекс

Качество	Год							Δ, ед.	Δ, %
	1997	2000	2003	2006	2009	2012	2016		
Физическое здоровье	0,756	0,678	0,639	0,706	0,715	0,720	0,716	-0,040	-5,2
Психическое здоровье	0,682	0,676	0,642	0,738	0,715	0,748	0,783	0,101	14,8
Когнитивный потенциал	0,634	0,614	0,599	0,636	0,599	0,619	0,620	-0,013	-2,1
Творческий потенциал	0,581	0,560	0,552	0,557	0,548	0,525	0,540	-0,042	-7,2
Коммуникабельность	0,729	0,718	0,685	0,735	0,726	0,768	0,751	0,021	2,9
Культурный уровень	0,603	0,589	0,605	0,644	0,663	0,705	0,689	0,086	14,3
Нравственный уровень	0,795	0,774	0,714	0,774	0,737	0,790	0,772	-0,023	-2,9
Потребность в достижении	0,595	0,611	0,663	0,624	0,631	0,616	0,641	0,045	7,6

Источник: Мониторинг качественного состояния трудового потенциала населения Вологодской области; ВолНЦ РАН.

Далее сконцентрируемся на современном качестве трудового потенциала территорий Вологодской области, находящихся за пределами крупных городов. Согласно подходу, обоснованному во введении, для адекватного отражения реальной ситуации и корректности сравнения данных с показателями по Вологде и Череповцу анализ проводится по трём возрастным категориям.

Как показали измерения, в настоящее время индекс социальной дееспособности молодежи трудоспособного возраста за пределами крупных городов не уступает показателям Череповца (табл. 3): селяне «проигрывают» горо-

жанам по энергетическому потенциалу, однако компенсируют это высоким развитием социально-психологического потенциала, включая коммуникативный. Качество трудового потенциала лиц среднего и предпенсионного возрастов в районах области заметно ниже, чем в крупных городах. При этом наибольший разрыв наблюдается по компонентам энергетического потенциала, который в сельской местности к пенсионному возрасту оказывается существенно истощён, что говорит о проблемах в социальной инфраструктуре и качестве жизни (в том числе трудовой) за пределами крупных городов.

Таблица 3. Качество трудового потенциала в крупных городах Вологодской области и за их пределами по возрастным категориям в 2016 году, индекс

Качество	Молодёжь в трудоспособном возрасте			Лица среднего возраста			Лица предпенсионного возраста		
	Вологда	Череповец	Районы	Вологда	Череповец	Районы	Вологда	Череповец	Районы
<b>Базовые качества 1-го уровня</b>									
Физическое здоровье	0,772	0,780	0,766	0,733	0,745	0,714	0,672	0,671	0,647
Психическое здоровье	0,816	0,787	0,806	0,822	0,792	0,786	0,765	0,773	0,738
Когнитивный потенциал	0,631	0,612	0,616	0,654	0,638	0,618	0,643	0,645	0,635
Творческий потенциал	0,598	0,573	0,537	0,586	0,587	0,545	0,608	0,562	0,530
Коммуникабельность	0,748	0,764	0,763	0,773	0,766	0,746	0,774	0,727	0,745
Культурный уровень	0,697	0,674	0,710	0,688	0,706	0,684	0,694	0,638	0,670
Нравственный уровень	0,773	0,765	0,769	0,788	0,790	0,768	0,829	0,800	0,787
Потребность в достижении	0,730	0,715	0,707	0,682	0,677	0,638	0,580	0,559	0,546
<b>Качества 2-го уровня</b>									
Психофизический потенциал	0,790	0,780	0,782	0,771	0,764	0,742	0,711	0,715	0,686
Интеллектуальный потенциал	0,608	0,587	0,571	0,614	0,608	0,576	0,621	0,599	0,576
Коммуникативный потенциал	0,719	0,712	0,731	0,726	0,730	0,709	0,728	0,674	0,702
Социальная активность	0,747	0,736	0,734	0,725	0,726	0,695	0,686	0,663	0,650
<b>Качества 3-го уровня</b>									
Энергетический потенциал	0,688	0,672	0,665	0,684	0,678	0,648	0,662	0,651	0,626
Социально-психологический потенциал	0,731	0,721	0,730	0,723	0,726	0,700	0,705	0,666	0,673
<b>Интегральный показатель качества трудового потенциала</b>									
Дееспособность	0,708	0,695	0,696	0,702	0,700	0,671	0,681	0,656	0,646

Примечание. Здесь и далее в таблицах приведены результаты опроса 2016 года.  
Источник: Мониторинг качественного состояния трудового потенциала населения Вологодской области; ВолНЦ РАН.

Таблица 4. Самооценка здоровья населения трудоспособного возраста, %

Самооценка здоровья	Молодёжь в трудоспособном возрасте			Лица среднего возраста			Лица предпенсионного возраста		
	Вологда	Череповец	Районы	Вологда	Череповец	Районы	Вологда	Череповец	Районы
Отличное	14,0	16,2	11,7	10,5	9,6	5,2	5,9	5,3	3,3
Хорошее	53,4	48,7	50,0	36,2	51,2	36,5	13,7	24,6	14,2
Удовлетворительное	30,3	32,5	34,4	49,3	34,0	52,1	72,5	54,4	71,7
Плохое	2,2	2,6	3,3	3,3	4,8	4,0	5,9	15,8	9,2
Очень плохое	0,0	0,0	0,6	0,7	0,5	2,1	2,0	0,0	1,7
Всего	100	100	100	100	100	100	100	100	100

Источник: Мониторинг качественного состояния трудового потенциала населения Вологодской области; ВолНЦ РАН.

Самооценка здоровья населения трудоспособного возраста в районах области ниже во всех возрастных категориях (табл. 4). Так, «отличным» и «хорошим» считают своё здоровье 62% сельской молодёжи (в Вологде – 67%, Череповце – 65%), 42% лиц среднего трудоспособного возраста и 18% – предпенсионного. Отрицательные самооценки здоровья дали 4, 6 и 11% респондентов рассматриваемых возрастных групп соответственно.

Кроме того, согласно результатам мониторинга 7% молодёжи, 17% лиц среднего и 32% предпенсионного возраста, проживающих за пределами крупных городов, пожаловались на очень частые мелкие недомогания (головная боль, общая слабость, обострения хронических болезней, травм и т.д.), не снижающие в целом трудоспособности. В то же время болезни, приводящие к потере способности работать и учиться, никогда не достигали 51% молодёжи.



Для лиц среднего и предпенсионного возраста этот показатель ощутимо ниже – 39 и 27% соответственно.

Если говорить о психическом здоровье населения трудоспособного возраста, то наряду с тенденцией к росту соответствующего индекса, наблюдаемой в период мониторингового исследования (см. табл. 2), следует отметить, что на данный момент среди сельских жителей чаще распространены такие признаки психологической неустойчивости, как проблемы со сном, трудности с концентрацией внимания и чувство нереальности всего происходящего (табл. 5).

Одной из проблемных точек развития трудового потенциала за пределами крупных городов является интеллектуальный потенциал населения, включающий в себя имеющие тенденцию к сокращению когнитивный и творческий потенциалы. В то же время, если уйти от анализа средних показателей, то можно заметить, что когнитивный потенциал молодёжи районов области не уступает показателям череповчан, хотя и проигрывает потенциалу вологжан (см. табл. 2). При этом доля молодёжи трудоспособного возраста, регулярно читающей специальную литературу в крупных городах на 10% ниже, чем за их пределами; примерно на столько же в городах выше доля тех, кто читает научно-популярную литературу хотя бы по одной теме (табл. 6). В целом порядка 60% молодёжи как в крупных городах, так и за их пределами читает специальную или научно-популярную

литературу. Ничего не читают только 9% сельской молодёжи, 11% лиц среднего трудоспособного возраста, 8% – предпенсионного.

Преобладающая часть населения трудоспособного возраста характеризуется положительным отношением к знаниям и образованию. Интересен тот факт, что вне зависимости от возрастной категории 68% опрошенных за пределами крупных городов считают, что «знания украшают жизнь человека, делают его счастливее». Однако наибольшая доля согласных с данным утверждением наблюдается среди молодёжи города Вологды – 83%. Молодёжь Череповца настроена более скептически – 67%. Важно понимать, что позитивные общественные настроения формируют благоприятную среду для развития интеллектуального потенциала населения, поэтому должны поддерживаться и использоваться. Распространение негативных настроений по отношению к знаниям неминуемо будет перерастать в деструктивные практики, отрицание ценности образования не на словах, а на деле. В настоящее время каждый второй трудоспособный житель районов области придерживается мнения, что «можно и без особых знаний хорошо устроиться в жизни, быть полезным людям» (53% молодёжи в трудоспособном возрасте, 52% лиц среднего и 51% предпенсионного возраста). Наименьшее одобрение такая позиция находит среди лиц предпенсионного возраста, проживающих в крупных городах: 42% – в Вологде, 44% – в Череповце.

Таблица 5. Проявление некоторых признаков психической неустойчивости у населения трудоспособного возраста, %

Признак	Молодёжь в трудоспособном возрасте			Лица среднего возраста			Лица предпенсионного возраста		
	Вологда	Череповец	Районы	Вологда	Череповец	Районы	Вологда	Череповец	Районы
Иногда бывает трудно уснуть, приходится прибегать к снотворному	9,5	18,8	19,4	15,7	23,9	25,4	37,3	31,6	46,7
Временами бывают приступы неудержимого смеха или плача	22,3	16,9	17,8	17,6	13,9	15,9	3,9	7,0	11,7
Все время одолевают какие-то заботы	34,1	31,2	26,7	37,3	32,1	33,9	43,1	29,8	47,5
Некоторые вещи так сильно волнуют, что невозможно о них разговаривать	21,8	20,1	27,8	20,3	17,2	23,5	19,6	19,3	35,0
Трудно на чем-нибудь сосредоточиться	9,5	11,0	10,6	5,9	6,7	18,7	5,9	10,5	20,0
Беспокоит возможность заразиться какой-нибудь болезнью	19,0	17,5	20,0	19,0	17,2	22,9	11,8	21,1	19,2
Часто возникает чувство, как будто вокруг все нереально	8,4	9,7	13,9	2,6	9,1	14,4	0,0	7,0	16,7

Источник: Мониторинг качественного состояния трудового потенциала населения Вологодской области; ВолНЦ РАН.

Таблица 6. Деятельность населения трудоспособного возраста, направленная на пополнение знаний, %

Характеристика деятельности	Молодёжь в трудоспособном возрасте			Лица среднего возраста			Лица предпенсионного возраста		
	Вологда	Череповец	Районы	Вологда	Череповец	Районы	Вологда	Череповец	Районы
Регулярно читают специальную, научную и другую литературу хотя бы по одной теме, общаются со специалистами	27,8	28,8	39,4	30,3	38,0	38,4	29,4	31,6	37,3
Ограничиваются чтением научно-популярной литературы	33,0	32,7	21,1	25,7	26,4	16,7	35,3	22,8	19,5
Читают только то, что встречается в газетах, общественно-политических журналах, телевидении и радио, новостях в сети Интернет	30,7	31,4	30,6	39,5	30,8	33,7	29,4	45,6	35,6
Ничего не читают, но участвуют в обсуждении вопросов с друзьями, знакомыми, коллегами	7,4	5,2	5,0	4,6	2,4	7,4	2,0	0,0	5,9
Ничего не читают и ничем не интересуются	1,1	2,0	3,9	0,0	2,4	3,7	3,9	0,0	1,7

Источник: Мониторинг качественного состояния трудового потенциала населения Вологодской области; ВолНЦ РАН.

Сокращению интеллектуального потенциала населения также способствует слабая востребованность творческих способностей работников. Как видно из таблицы 1, приведённой в начале статьи, умение изобретать, создавать что-то новое, решать неизвестные ранее задачи является по оценкам респондентов наименее важным для достижения успеха в профессиональной деятельности.

Согласно результатам опроса, в районах области постоянное занятие творческой (рационализаторской, изобретательской) деятельностью характерно для 3% молодёжи, 5% лиц среднего и 6% предпенсионного возраста. По мере возникновения практической необходимости занимаются творчеством 17, 19 и 14% респондентов соответственно. Никогда не проявляют креативности – 58, 56 и 63% (табл. 7), что

Таблица 7. Распределение ответов на вопрос «В какой мере для Вас в настоящее время характерно занятие творческой (рационализаторской, изобретательской и т.д.) деятельностью?», %

Вариант ответа	Молодёжь в трудоспособном возрасте			Лица среднего возраста			Лица предпенсионного возраста		
	Вологда	Череповец	Районы	Вологда	Череповец	Районы	Вологда	Череповец	Районы
1. Постоянно что-нибудь изобретаю, пишу, сочиняю и т.д. – это стиль моей жизни	8,0	5,9	2,9	10,6	6,3	5,3	2,0	5,5	6,0
2. Придумываю, изобретаю и т.д., когда передо мной возникает практическая необходимость что-нибудь сделать, а как – неизвестно, нет готовых решений	29,7	28,1	16,9	22,5	29,8	18,9	42,0	21,8	13,7
3. Придумываю, изобретаю, сочиняю и т.д., когда получаю соответствующее задание от начальства	22,3	16,3	22,1	23,2	21,6	20,1	16,0	16,4	17,1
4. Никогда ничего не предпринимаю, делаю то, чему меня научили раньше, или что подсказывают другие, о чем могу прочитать в книгах, справочниках и т.д.	40,0	49,7	58,1	43,7	42,3	55,7	40,0	56,4	63,2

Источник: Мониторинг качественного состояния трудового потенциала населения Вологодской области; ВолНЦ РАН.

существенно отличается от соответствующих показателей в крупных городах. На наш взгляд, это объясняется прежде всего разницей в структуре занятости населения городских и сельских территорий, распространённости и объективной востребованности творческих профессий.

Отношение к творчеству и творческим людям является неоднозначным. С одной стороны, в районах области не меньше 64% численности каждой возрастной группы придерживается мнения, что «если есть творческие способности, надо их реализовать полностью». С другой стороны, как минимум каждый четвёртый считает, что «уже понапридумывали всего достаточно, нужно работать, дело делать». При этом 19% молодёжи трудоспособного возраста, 24% лиц среднего и 20% предпенсионного возраста согласны с тем, что «человек, который вечно носится со своими идеями, мешает другим нормально жить и трудиться».

В условиях активного развития сферы услуг самым востребованным качеством становится вовсе не творческий потенциал, а коммуникабельность (см. табл. 1). За период мониторингового исследования рост индекса коммуникабельности в районах области составил 3%: с 0,729 в 1997 г. до 0,751 в 2016 г. (см. табл. 2). В настоящее время каждый второй человек испытывает трудности в поиске подходящей темы для разговора, когда находится в обще-

стве (табл. 8). 58% населения в трудоспособном возрасте легко раздражается при общении с людьми. 41% молодёжи, 39% лиц среднего и 47% предпенсионного возраста испытывают неловкость, если оказываются в центре внимания группы людей. Вместе с тем легче сходятся с людьми лица предпенсионного и среднего возраста по сравнению с представителями младшей возрастной группы и больше любят коллективные развлечения. В то же время молодёжь из крупных городов чаще разговаривает с незнакомыми людьми в общественном транспорте, а жители районов являются более общительными в предпенсионном возрасте.

Анализируя показатели внутренней и внешней культуры населения, следует отметить, что умение хорошо говорить и красиво выражать свои мысли наименее развито во всех возрастных группах вне зависимости от территории (табл. 9). Однако умение слушать собеседника и вникать в смысл его высказываний является одним из наиболее разработанных. Слабее развито умение уступать и идти на компромиссы, особенно у людей предпенсионного возраста в районах области. В то же время они высоко оценивают свою вежливость и манеры, хотя и уступают вологжанам по данному показателю.

Внутренняя культура человека во многом предопределяется морально-нравственным развитием. На протяжении всего периода из-

Таблица 8. Характеристика способности к общению и взаимодействию у населения трудоспособного возраста, %

Характеристика	Молодёжь в трудоспособном возрасте			Лица среднего возраста			Лица предпенсионного возраста		
	Вологда	Череповец	Районы	Вологда	Череповец	Районы	Вологда	Череповец	Районы
Испытывают трудности в поиске подходящей темы для разговора, когда находятся в обществе	54,2	50,6	51,7	61,4	60,3	50,8	52,9	56,1	51,7
Легко раздражаются при общении с людьми	51,4	58,4	58,3	69,3	63,6	58,4	62,7	57,9	58,3
Испытывают неловкость, если оказываются в центре внимания группы людей	42,5	43,5	41,1	48,4	45,5	38,8	47,1	42,1	46,7
Любят коллективные развлечения	12,3	11,7	13,9	19,6	22,0	25,1	21,6	35,1	19,2
Легко сходятся с людьми и хорошо себя чувствуют в обществе	6,7	10,4	8,9	12,4	12,0	10,4	9,8	14,0	16,7
Часто разговаривают с незнакомыми людьми в поезде, автобусе и т.д.	53,1	49,4	37,2	44,4	40,2	30,9	33,3	36,8	37,5
Источник: Мониторинг качественного состояния трудового потенциала населения Вологодской области; ВолНЦ РАН.									

Таблица 9. Уровень развития некоторых показателей внутренней и внешней культуры населения трудоспособного возраста, средний балл по 4-х-балльной шкале

Качества и умения	Молодёжь в трудоспособном возрасте			Лица среднего возраста			Лица предпенсионного возраста		
	Вологда	Череповец	Районы	Вологда	Череповец	Районы	Вологда	Череповец	Районы
Вежливость, обходительность, хорошие манеры, знание этикета	2,99	2,97	3,01	3,01	3,05	2,89	3,10	2,88	2,90
Умение одеваться со вкусом	2,71	2,68	2,84	2,72	2,77	2,65	2,65	2,35	2,49
Умение хорошо говорить, красиво выражать свои мысли	2,53	2,40	2,66	2,50	2,64	2,55	2,61	2,32	2,55
Умение слушать собеседника, вникать в смысл высказываний	3,03	2,79	2,91	3,03	3,00	2,83	2,92	2,72	2,74
Умение идти на компромиссы с другими людьми, уступать	2,73	2,67	2,79	2,72	2,81	2,68	2,76	2,56	2,55
Тактичность, умение не задевать самолюбие других людей	2,87	2,75	2,80	2,84	2,90	2,83	2,86	2,81	2,77
Умение сдерживать себя в любой критической ситуации, «не терять лицо»	2,70	2,58	2,72	2,72	2,86	2,65	2,90	2,49	2,69
Умение поддерживать здоровье	2,68	2,62	2,84	2,59	2,66	2,68	2,49	2,37	2,63

Источник: Мониторинг качественного состояния трудового потенциала населения Вологодской области; ВолНЦ РАН

Таблица 10. Самооценка важности нравственных ценностей (нравственное чувство) населения трудоспособного возраста, средний балл по 4-х-балльной шкале

Качества и умения	Молодёжь в трудоспособном возрасте			Лица среднего возраста			Лица предпенсионного возраста		
	Вологда	Череповец	Районы	Вологда	Череповец	Районы	Вологда	Череповец	Районы
Честность, правдивость	3,30	3,32	3,31	3,38	3,39	3,28	3,47	3,42	3,27
Порядочность	3,33	3,30	3,36	3,54	3,46	3,36	3,73	3,54	3,37
Сострадание, милосердие	3,03	2,93	3,03	3,13	3,07	3,03	3,25	3,09	3,04
Справедливость	3,31	3,23	3,20	3,34	3,28	3,20	3,47	3,35	3,18
Чувство собственного достоинства	3,25	3,14	3,27	3,42	3,33	3,20	3,47	3,26	3,08
Уважение к чужой (частной, государственной) собственности	2,97	2,97	3,04	3,06	3,00	2,94	3,18	3,12	2,83
Уважение к родителям, близким	3,51	3,46	3,50	3,60	3,56	3,50	3,73	3,53	3,44
Уважение к людям других национальностей	2,86	2,66	2,90	2,99	2,74	2,87	3,00	2,91	2,74
Терпимость, уважение к взглядам и мнениям других людей	3,11	3,04	3,13	3,23	3,17	3,05	3,39	3,11	3,00
Равенство между людьми	3,03	2,80	2,94	3,07	2,85	2,90	3,29	3,07	2,84

Источник: Мониторинг качественного состояния трудового потенциала населения Вологодской области; ВолНЦ РАН.

мерений индекс нравственного уровня имеет самые высокие значения среди восьми качественных характеристик трудового потенциала (см. табл. 2). Наибольшую субъективную важность для сельских жителей имеют уважение к родителям и близким, порядочность, честность, справедливость. Меньше ценятся уважение к людям других национальностей и равенство между людьми (табл. 10).

Нравственное чувство тесно связано с нравственным поведением. Так 34% молодёжи в трудоспособном возрасте, 43% лиц среднего и 53% предпенсионного возраста, проживающих за пределами крупных городов, не могут себя упрекнуть в недостаточном внимании к родителям: в их жизни не было такого случая. Невыполненных обещаний, данных кому-либо, не бывало у 18, 24 и 30% лиц соответствующих

возрастных групп; невольных или сознательных обманов – у 22, 24 и 35%. В среднем нравственный уровень лиц предпенсионного возраста в настоящее время выше, чем у представителей младших возрастных групп.

Кроме того, многие показатели потребности в достижении также существенно отличаются в зависимости от возраста. Например, если стать высококлассным специалистом планирует 51% молодёжи, то в среднем и предпенсионном возрасте этот вид социальных притязаний становится менее распространённым: такое достижение входит в планы только

37 и 21% соответственно (табл. 11). Естественно, наблюдаемая разница во многом объясняется наличием у старших поколений планов и достижений, которые уже реализованы за продолжительную профессиональную деятельность.

Важно отметить, что молодёжь за пределами крупных городов зачастую не менее, а даже более амбициозна, чем в центре. Так, в Вологде добиться общественного признания (получить награды, знаки отличия) намерен каждый пятый представитель молодёжи, в районах – каждый третий.

Таблица 11. Распространённость отдельных видов социальных притязаний среди населения трудоспособного возраста, %

Планы и намерения	Молодёжь в трудоспособном возрасте			Лица среднего возраста			Лица предпенсионного возраста		
	Вологда	Череповец	Районы	Вологда	Череповец	Районы	Вологда	Череповец	Районы
Повысить уровень своих знаний, стать эрудированным человеком	54,2	42,9	50,6	39,5	39,2	24,6	20,0	21,4	16,7
Стать высококлассным специалистом, с которым считаются мои коллеги	57,4	50,0	51,1	53,6	44,5	36,6	26,0	21,4	20,8
Продвинуться по службе, сделать карьеру	58,5	57,8	51,1	42,8	40,2	31,4	16,0	8,9	9,2
Добиться высокого материального положения	61,7	64,9	62,8	58,3	56,0	50,2	20,0	30,4	18,3
Занять высокое положение в обществе	35,4	31,8	41,1	26,5	22,5	19,7	4,0	5,4	10,0
Добиться общественного признания (получить награды, знаки отличия)	21,1	17,5	33,3	18,0	15,8	20,3	4,0	8,9	15,0

Источник: Мониторинг качественного состояния трудового потенциала населения Вологодской области; ВолНЦ РАН.

Таблица 12. Уровень реализации качества трудового потенциала в крупных городах Вологодской области и за их пределами по возрастным категориям в 2016 году, %

Территория	Качество								Среднее
	Физическое здоровье	Психическое здоровье	Когнитивный потенциал	Творческий потенциал	Коммуникабельность	Культурный уровень	Нравственный уровень	Потребность в достижении	
<b>Молодёжь в трудоспособном возрасте</b>									
Вологда	83,5	87,5	83,7	69,4	87,4	86,9	86,5	74,6	82,4
Череповец	82,0	82,4	76,2	70,5	82,4	81,0	81,7	74,3	78,8
Районы	82,8	81,1	78,1	70,3	85,7	83,0	82,8	78,8	80,3
<b>Лица среднего возраста</b>									
Вологда	85,7	87,1	86,0	72,4	88,7	86,6	86,9	74,3	83,5
Череповец	84,3	82,4	80,7	71,5	84,9	81,9	83,6	75,7	80,6
Районы	82,7	78,6	76,7	68,3	81,7	78,9	79,2	73,4	77,4
<b>Лица предпенсионного возраста</b>									
Вологда	82,7	87,2	84,0	72,4	88,2	87,8	87,2	69,9	82,4
Череповец	80,4	78,0	79,2	66,1	78,0	73,2	78,0	62,5	74,4
Районы	84,2	80,6	78,1	66,0	82,3	77,8	80,0	64,4	76,7

Источник: Мониторинг качественного состояния трудового потенциала населения Вологодской области; ВолНЦ РАН.

Наряду с этим, уровень реализации качества трудового потенциала [28] сельских территорий заметно проигрывает показателям областной столицы (табл. 12), что ставит вопрос о повышении эффективности использования ресурсов труда, накопленных за пределами крупных городов.

Как справедливо отмечает *Н.В. Зубаревич*, «сокращение численности населения неизбежно, и в таких условиях самое главное — эффективно использовать человеческие ресурсы, воспроизводить и наращивать в первую очередь их качество» [10, с. 5].

#### Заключение

Подводя итоги, кратко резюмируем ключевые тезисы исследования. Во-первых, мониторинг качества трудового потенциала объективно необходим в условиях сокращения численности и доли населения в трудоспособном возрасте, поскольку позволяет выявить конкретные проблемы и разработать адекват-

ные дифференцированные меры. Во-вторых, анализ качества трудового потенциала в территориальном разрезе корректнее проводить по сопоставимым возрастным группам, что дает возможность учесть структуру населения и нивелировать эффект более быстрого демографического старения сельской местности. В-третьих, распространённое мнение о низком качестве населения за пределами крупных городов не подтверждается относительно молодёжи в трудоспособном возрасте. В частности, хотя сельская молодёжь уступает городской по творческому потенциалу, она характеризуется хорошим психическим здоровьем, развитой коммуникабельностью, высоким культурным и нравственным уровнем. В современных условиях стратегически важно закрепить молодёжь на селе, дать возможность реализовать свой трудовой потенциал на благо малой родины, стать драйвером социально-экономического развития территорий за пределами крупных городов.

### Литература

1. Kuznets S. Economic Growth of Nations. Total Output and Production Structure. Cambridge: Harvard University Press, 1971. 363 p.
2. Lewis W.A. Economic development with unlimited supplies of labour // The Manchester School. 1954. Vol. 22. Iss. 2. Pp. 139-191.
3. Population and Economic Change in Developing Countries / Edited by R.A. Easterlin. Chicago: University of Chicago Press, 1980. 581 p.
4. Population Redistribution and Economic Growth, United States, 1870–1950. Vol. III: Demographic Analysis and Interrelations / Edited by H. T. Eldridge, D. S. Thomas, with introduction by S. Kuznets. Philadelphia: American Philosophical Society, 1964. 403 p.
5. Локосов В.В., Рюмина Е.В., Ульянов В.В. Качество населения: связь с экономическим развитием региона // Народонаселение. 2016. № 4. С. 68-76.
6. Barefield A. Discussion: Human Capital and Rural Economic Development // Journal of Agricultural and Applied Economics. 2009. Vol. 41. Iss. 2. Pp. 431-433.
7. Becker G.S. Human Capital: Theoretical and Empirical Analysis with Special Reference to Education. 3rd ed. Chicago: University of Chicago Press, 1993. 412 p.
8. Bollman R.D. Human Capital and Rural Development: What Are the Linkages?: Working Paper#39. Ottawa: Statistics Canada, 1999. 35 p.
9. Рыбаковский Л.Л. Демографические вызовы: что ожидает Россию? // Социологические исследования. 2012. № 8. С. 49-60.
10. Зубаревич Н.В. Города как центры модернизации экономики и человеческого капитала // Общественные науки и современность. 2010. № 5. С. 5-19.
11. Лаппо Г.М. Города России. Взгляд географа. М.: Новый хронограф, 2012. 504 с.
12. Миграция и демографический кризис в России / под ред. Е.В. Тюрюкановой, Ж.А. Зайончковской. М.: МАКС Пресс, 2010. 106 с.
13. Зубаревич Н.В. Российские города как центры роста // Российское экспертное обозрение. 2006. № 2 (16). С. 19-23.

14. Зубаревич Н.В. Крупные города России: лидеры и аутсайдеры // Демоскоп Weekly. № 551–552. 15–28 апреля 2013. Режим доступа: [demoscope.ru/weekly/2013/0551/demoscope551.pdf](http://demoscope.ru/weekly/2013/0551/demoscope551.pdf)
15. Концепция устойчивого развития сельских территорий Российской Федерации на период до 2020 года: утв. распоряжением Правительства Российской Федерации от 30 ноября 2010 г. № 2136-р. Режим доступа: <http://www.mcx.ru/documents/document/show/14914.77.htm>
16. Зубаревич Н.В. Социальное развитие регионов России: проблемы и тенденции переходного периода. 3-е изд. М.: ЛКИ, 2007. 264 с.
17. Чекмарева Е.А. Исследование условий и факторов воспроизводства трудового потенциала муниципальных районов Вологодской области // Экономические и социальные перемены: факты, тенденции, прогноз. 2016. № 5. С. 173-194.
18. Молодежь современной России – ключевой ресурс модернизации / кол. авт. ; общ. ред. А.А. Шабуновой. Вологда: ИСЭРТ РАН, 2013. 148 с.
19. Маслова И.С. Трудовой потенциал советского общества: вопросы теории и методологии исследования. М., 1987. 32 с.
20. Леонидова Г.В., Чекмарева Е.А. Опыт оценки качества трудового потенциала на региональном уровне // Человек и труд. 2009. № 12. С. 30-33.
21. Панкратов А.С. Трудовой потенциал: социально-экономические аспекты управления процессом его воспроизводства: дис. в виде науч. докл. на соиск. уч. ст. д.э.н. : 08.00.05. М., 1993. 60 с.
22. Schultz T.W. Investment in Human Capital: The Role of Education and of Research / T.W. Schultz. New York: Free Press, 1971. 284 p.
23. Гулин К.А., Шабунова А.А., Чекмарева Е.А. Трудовой потенциал региона. Вологда: ИСЭРТ РАН, 2009. 84 с.
24. Ильин В.А., Смирнова Н.А., Тимофеева Я.Б. Качество трудового потенциала населения Вологодской области. Вологда: ВНКЦ ЦЭМИ РАН, 1998. 72 с.
25. Трудовой потенциал региона: состояние и развитие / В.А. Ильин, К.А. Гулин, Г.В. Леонидова, В.В. Давыдова. Вологда: ВНКЦ ЦЭМИ РАН, 2004. 107 с.
26. Качество населения / под ред. Н.М. Римашевской, В.Г. Копниной. М.: ИСЭПН, 1993. 185 с.
27. Римашевская Н.М. О методологии определения качественного состояния населения // Демография и социология. Вып. 6. М., 1993. С. 7-21.
28. Чекмарева Е.А. Экономико-математическое моделирование реализации трудового потенциала региона: дис. на соиск. уч. ст. к. э. н.: 08.00.13. Вологда, 2012. 182 с.

### Сведения об авторе

Елена Андреевна Чекмарева – кандидат экономических наук, научный сотрудник, Вологодский научный центр РАН (160014, Российская Федерация, г. Вологда, ул. Горького, д. 56а; e-mail: [miteneva@inbox.ru](mailto:miteneva@inbox.ru))

Статья поступила 28.09.2017.

Chekmareva E.A.

## The Quality of Labor Potential Outside Large Cities

**Abstract.** Sustainable development of rural areas in the context of reducing labor force caused by the natural loss of population and migration outflow to major cities is possible to ensure only through economic modernization, enhancement of the quality of labor potential and improvement of its efficiency. The goal of the research presented in the paper is to assess labor potential quality in the territories outside major cities. The information base of the work is the data of the monitoring of the qualitative state of labor potential of the Vologda Oblast population, an unprecedented longitudinal sociological research carried

out by Vologda Research Center of RAS since 1997. The questionnaire survey takes place in eight districts of the Oblast and in the cities of Vologda and Cherepovets. The sample size is 1,500 people of working age. The assessment technique is based on the concept of qualitative characteristics of the population developed at RAS Institute of Socio-Economic Studies of Population and allows us to evaluate in index form (from zero to one) eight basic qualities of labor potential: physical health, mental health, cognitive potential, creativity, sociability, cultural and moral levels, achievement need. The originality and novelty of our approach described in the article lies in the fact that the assessment of labor potential quality is carried out in the context of age and is accompanied by a comparative analysis of “urban” and “rural” indicators. The analysis was carried out for three age groups: working age youth (16–30 years old), pre-retirement age persons (women aged 50–54, men aged 55–59), middle-aged persons (women aged 31–49, men aged up to 54). The use of this approach allows us to show that although the average quality of labor potential of rural areas (the average index of social capacity) is steadily lower than in major cities, the quality of rural youth, in general, is not inferior to that of urban youth: the villagers “lose” to urban residents in terms of energy potential, but compensate for this by their high development of social and psychological potential, including communicative potential. Thus, a widespread perception of the low quality of population outside major cities has not been confirmed with regard to working age youth. Under the current conditions, it is strategically important to “retain” young people in rural areas and provide them with an opportunity to implement their labor potential for the benefit of their home region.

**Key words:** labor potential, labor potential quality, major cities, districts, rural territories

### Information about the Author

Elena A. Chekmareva – Candidate of Sciences (Economics), Researcher, Vologda Research Center of RAS (56A, Gorky Street, Vologda, 160014, Russian Federation; e-mail: miteneva@inbox.ru)