

УДК 330.59(470.22)

© А.И. Шишкин

© И.В. Чубиева

## Исследование уровня жизни населения национального муниципального района Республики Карелия

*В статье представлены результаты исследования уровня жизни населения Пряжинского района республики Карелия, позволившего выявить факторы дифференциации имущественного и социального положения сельских жителей, определить направления повышения их благосостояния.*

*Республика Карелия, национальный муниципальный район, уровень жизни.*



**Анатолий Иванович  
ШИШКИН**

доктор технических наук, профессор, директор Института экономики Карельского НЦ РАН



**Инна Васильевна  
ЧУБИЕВА**

кандидат экономических наук, научный сотрудник Института экономики Карельского НЦ РАН

В рамках проекта «Разработка территориальной схемы развития Пряжинского муниципального района Республики Карелия» в 2008 г. была организована и проведена научно-исследовательская работа, позволяющая выявить основные тенденции показателей уровня и качества жизни сельского населения. Внимание исследователей было акцентировано на следующих макроэкономических показателях оценки уровня жизни населения: реальном располагаемом доходе, среднемесячной заработной плате занятых в экономике,

доступности доходов от трудовой деятельности, экономической активности сельского населения. Для оценки качества жизни населения были также использованы дополнительные социальные индикаторы, учитывающие продолжительность проживания семей в населенных пунктах района, степень использования отведенных земельных участков и их роль в семейном бюджете [6].

По показателю численности сельского населения Пряжинский муниципальный район относится к среднему для

Республики Карелия уровню. Численность населения района на 01.2008 г. составила 17 060 чел., в том числе 76% – сельское население. Общая площадь района составляет 6 395 кв. км, плотность населения – 2,6. В районе расположены 81 сельский населенный пункт и 1 поселок городского типа – административный центр пгт. Пряжа.

В целом в районе преобладает тенденция убыли населения в небольших населенных пунктах с численностью менее 50 чел. Одновременно проявляется тенденция возрождения заброшенных сельских населенных пунктов, находящихся на прилегающей к водоёмам территории, имеющей транспортную доступность и уникальные рекреационные особенности, в результате приобретения в них земельных участков жителями городов Москвы, Санкт-Петербурга, Петрозаводска.

При анализе демографической структуры населения обнаруживается тенденция роста доли населения в возрасте 25 – 45 лет, которые за последние 5 – 10 лет приобрели земельные участки под индивидуальное строительство или выкупили дачные участки, расположенные в ареале 30 – 40 км от г. Петрозаводска. Появление и территориальное расширение «дачных» населённых пунктов явилось толчком для их развития в новом качестве и по содержанию – как «спальных посёлков» для городского населения, с одновременно быстро растущим благоустройством.

Выборочную совокупность составили 68 семей, с общим количеством 212 человек, из них 46 пенсионеров; средний возраст респондентов 46,5 года. Среднее количество лет, прожитых респондентами в сельских населенных пунктах муниципального района, составило 31,7 года.

Формирование выборки респондентов базировалось на указанных выше основных и дополнительных социальных индикаторах, в результате чего было выделено шесть групп семей:

- обеспеченные семьи (имеющие доход выше среднего по региону);
- семьи невысокого достатка (неблагополучные или необеспеченные, имеющие доход ниже или соответствующий прожиточному минимуму, установленному в республике);
- семьи среднего достатка;
- семьи, проживающие в населенном пункте временно с весны по осень (в своих домах или части дома);
- молодые семьи до 35 лет, проживающие в населенном пункте постоянно;
- семьи, прибывшие на постоянное проживание в населенный пункт в течение последних 3 лет.

Разработанная для выборочного опроса населения анкета состояла из трёх блоков вопросов: характеристика семей, проживающих на территории муниципального района, оценка уровня дохода от различных источников, в том числе от недвижимости, и предложения по улучшению жизни в сельской местности.

В результате проведённого анкетирования и социологического опроса были получены мнения и предложения членов семей, проживающих в 6 поселениях Пряжинского муниципального района, на территории которых преобладает деятельность, связанная с производством и переработкой сельскохозяйственной продукции<sup>1</sup>.

При этом учитывались мнения и предложения не только населения, постоянно проживающего на территории поселений, но и временно проживающих на данной

<sup>1</sup> Пряжинское городское поселение: пгт. Пряжа; Ведлозерское сельское поселение: сёла Ведлозеро, Колатсельга, посёлок Кинелахта, деревня Кинерма; Крошнозерское сельское поселение: село Крошнозеро; Матросское сельское поселение: посёлок Матросы; Святозерское сельское поселение: село Святозеро, посёлок Верхние Важины, деревня Важинская Пристань; Эссойльское сельское поселение: посёлки Эссойла, деревня Салменица.

территории (в дачных посёлках, садово-огороднических кооперативах, собственных частных домах).

Средний размер семьи респондентов по поселениям муниципального района составил 3 чел. Среди опрошенных семей преобладают супружеские пары с детьми в возрасте до 18 лет – 47%. Из общего числа респондентов 17% составляют одинокие сельские жители в большинстве своём пенсионного возраста, у которых основным источником дохода являются государственные пенсионные выплаты, а дополнительный доход данной группы семей формируется от работы по найму с низкой оплатой труда и по профессиям, не требующим специальных знаний и профессиональных навыков работы.

Согласно официальным данным региональной статистики, за период с 1998 по 2007 г. реальные среднедушевые денежные доходы жителей Республики Карелия выросли с 1 038,6 руб. до 10 081 руб. соответственно (наблюдаемый рост составил 10 раз; рис. 1). В 2007 г. в Пряжинском муниципальном районе среднее значение денежных доходов населения превышало республиканские показатели на 10,5% (на 1 065 руб.) [3, 6].

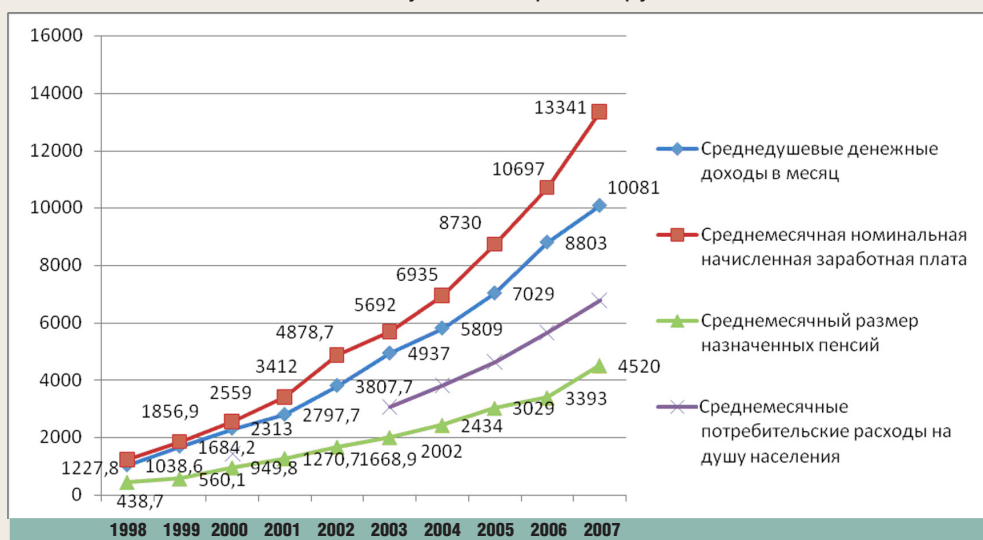
Численность занятых на предприятиях Пряжинского муниципального района за 2007 г. составила 3 694 человека. Данный показатель имеет тенденцию к снижению: так, например, в 2001 г. он составлял 5 727 человек, т. е. в 1,55 раза больше, чем в 2007 г. Эта тенденция объясняется, прежде всего, общим сокращением численности населения района в результате естественной убыли, миграционной убыли, а также старением населения, т. е. сокращением доли населения трудоспособного возраста.

В результате обследования выявлена следующая социально-имущественная дифференциация сельских жителей (таблица).

Средний ежемесячный уровень дохода на одного члена семьи составлял в Пряжинском муниципальном районе в момент опроса, по самооценкам респондентов, в среднем 5 377 рублей, превышая прожиточный минимум, установленный по республике, на 1 027 руб.

При этом 7,4% опрошиваемых семей имели среднемесячный душевой доход ниже 5 тыс. руб. на человека, 77,9% семей – от 10 – 20 тыс. руб. и 14,7% – 25 тыс. руб. и

Рисунок 1. Основные показатели, характеризующие уровень жизни в Республике Карелия, руб.



Распределение семей по доходным группам в зависимости от источника поступления  
(% от числа респондентов каждой группы)

Источник денежного дохода семьи	Денежный доход семьи		
	До 5 тыс. руб.	10-20 тыс. руб.	25 тыс. руб. и более
Работа по найму	20	74,2	100
Предпринимательство	-	-	22
Самозанятость	40	12,9	11
Работающий пенсионер	-	25,8	-
Безработные	40	-	-
Другое	80	19	33

более. Если ориентироваться только на эти показатели, то ситуация, складывающаяся в сельских поселениях, свидетельствует о том, что в группу с месячными денежными доходами до 5 тыс. руб. входят семьи одиноких людей, получающих пенсии в размере менее 5 тыс. руб., неполные семьи и семьи, объединённые родственными связями нескольких поколений, в которых трудоспособные лица являются безработными, а основной источник денежных поступлений — пенсионные выплаты.

Средняя номинальная заработная плата одного работающего, занятого в экономике Пряжинского муниципального района (по крупным и средним предприятиям и организациям), без выплат социального характера составила 12 038,5 руб. на 01.01.2008 г. — увеличение по сравнению с декабрём 2006 г. на 12,4%. По Республике Карелия средняя номинальная заработная плата на 01.01.2008 г. составила 16 758,5 руб. — увеличение по сравнению с декабрём 2006 г. на 15,6%. Проанализировав размер среднемесячной заработной платы по отраслям экономики Пряжинского национального муниципального района, можно отметить общую тенденцию, прослеживающуюся по Республике Карелия с 2000 — 2008 гг.: рост оплаты труда преобладает в строительстве, электроэнергетике, на транспорте, в связи и незначителен в сельском хозяйстве.

Средний размер пенсии в 2007 г. в Пряжинском национальном муниципальном

районе составлял 4 781,3 руб., что на 5,7% превышало значение аналогичного социального показателя по Республике Карелия. Уровень прожиточного минимума, установленный по Республике Карелия, в 2007 г. находился в пределах 4 350 руб. [3].

Результаты проведённого в 2008 г. исследования свидетельствуют о том, что, вопреки распространённым рассуждениям о пассивности сельских жителей, каждый член семьи стремится использовать все доступные способы улучшения материального и социального положения, с активным привлечением имеющегося индивидуального образовательного, квалификационного и личностного потенциала. Денежные доходы семей, проживающих в сельской местности, на 80% формируются за счёт трудовой деятельности её членов, а также приблизительно на 10% — за счёт самозанятости. Большинство пенсионеров в возрасте до 65 — 70 лет стараются найти дополнительный к государственным трудовым и социальным пенсиям источник дохода. Молодые семьи (возраст до 35 лет) стремятся найти работу с высокой заработной платой, нередко за пределами своих населённых пунктов, или пытаются открыть собственное дело в сфере оказания различных услуг для местного населения или приезжающих на отдых в сельскую местность.

Наряду с экономическими и социальными показателями социально-имущественной дифференциации сельского

населения, значительную роль играет психологический фактор, а именно отношение населения к работе на земле<sup>2</sup>.

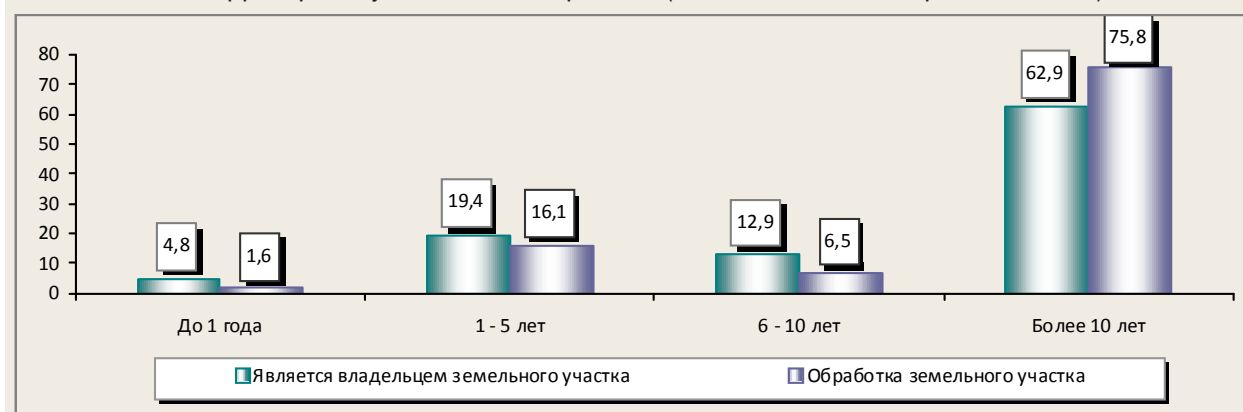
По данным сельскохозяйственной переписи в Республике Карелия, средняя площадь личного подсобного хозяйства в сельской местности составляет 0,2 га (0,52 га по России), в городской местности – 0,15 га (0,14 га по России). В Пряжинском муниципальном районе в пользовании у населения находятся приусадебные участки со средней площадью 0,3 га, дачные – 0,1 га, коллективный огород – 0,03 га, земельный пай – 1,35 га, аренда сельскохозяйственной земли – 1,01 га. В муниципальных районах республики в 2006 – 2008 гг. активизировался процесс юридического оформления собственниками или наследниками земельных долей работников бывших крупных сельскохозяйственных предприятий, которые в 90-е годы двадцатого столетия на территории района были преобразованы в акционерные общества. Большинство собственников земельных долей, оформивших выдел, выставляют свои земельные участки на

продажу или аренду с целью индивидуального строительства или ведения личного подсобного хозяйства.

Ряд земельных наделов, находящихся на территории муниципального района, переданы на правах собственности сельскому населению местными властями, выделены в пользование коллективным хозяйствам, перешли по праву наследования или дарения на правах собственности и обрабатываются семьями более 10 лет (соответственно 62,9 и 75,8%; *рис. 2*).

Среди сельских жителей наблюдается дифференциация не только по уровню денежного дохода, но и по размерам земельных наделов, находящихся во владении и пользовании у семей (в сумме у семей, участвующих в социологическом опросе, находилось в собственности или долгосрочном пользовании 32,365 га). С ростом благосостояния населения фиксируется рост площади земельного участка, используемого семьей. Данный фактор становится одним из важнейших критериев при рассмотрении темы социально-экономического расслоения сельского населения. Средний

Рисунок 2. Владение и распоряжение земельными участками на территории муниципального района (% от общего числа респондентов)



<sup>2</sup> В нашем исследовании использован научный подход Шанца-Хейга-Саймонса, который в определение дохода включал такие источники его образования, как заработная плата, доходы от ведения бизнеса, доходы от роста стоимости капитала, рента, роялти, условная рента, возникающие при использовании товаров длительного пользования, трансферты, пенсии, наследства и дарения, дополнительные к зарплате формы вознаграждения в виде товаров и услуг.



размер земельных участков, находящихся во владении респондентов, составил: приусадебного участка – 0,3 га, дачного участка – 0,1 га, участков в коллективных огородах (садах) – 0,03 га, арендуемых участков сельскохозяйственных земель – 1,01 га, земельных паев – 1,35 га. Основная часть площадей земель личных подсобных хозяйств отведена под выращивание картофеля и овощей, хозяйственные постройки (рис. 3).

По данным Всероссийской сельскохозяйственной переписи 2006 г., из общей площади земельных участков садоводческих товариществ, расположенных на территории Пряжинского муниципального района (710 участков общей площадью 0,6 тыс. га), посевами сельскохозяйственных культур занято 23%, многолетними насаждениями – 8%, газонами и декоративными насаждениями – 52%, под постройками, сооружениями, дорожками – 13%, остальная земля не использовалась (по Республике Карелия – соответственно 29; 9; 36 и 14%). На долю садоводческих товариществ приходилось около половины (27 га) насаждений плодово-ягодных культур, имеющихся в хозяйствах района.

На примере Пряжинского муниципального района Республики Карелия подтверждается формирующаяся среди регионов Северо-Запада тенденция утраты аграрного характера ведения хозяйства

с постепенным переходом к новым формам использования природных ресурсов, в том числе и земли [2].

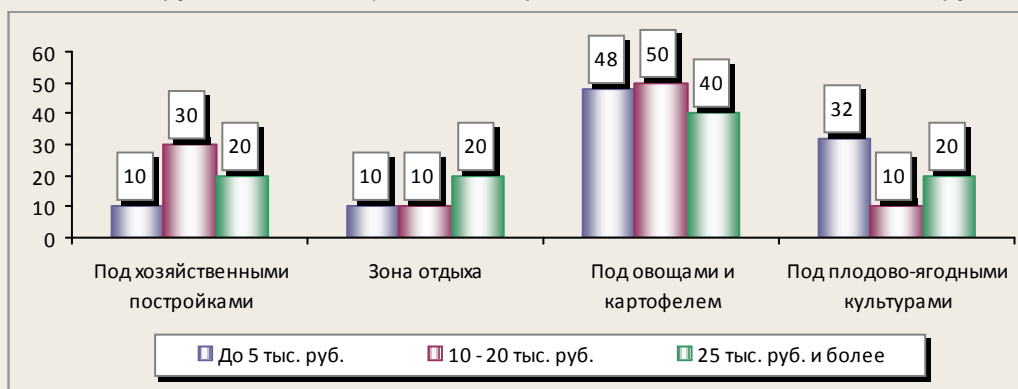
С ростом благосостояния семей в современных условиях наблюдается тенденция к формальному закреплению прав частной собственности на земельные участки и дома, а также приобретению земельного пая и дополнительной недвижимости за пределами личного подсобного хозяйства.

Можно предположить, что с увеличением совокупного денежного дохода семьи происходит ослабление мотивации к ведению приусадебного хозяйства как дополнительного источника денежных поступлений в семейный бюджет, а усиливается мотивация использовать земельный участок для проведения полноценного отдыха и досуга.

Основной причиной реализации продукции личного подсобного хозяйства является получение дополнительного денежного дохода. С ростом денежных доходов семьи стремление к реализации продукции с целью получения дополнительного дохода ослабевает – известны лишь единичные примеры товарно-денежного обмена. Приоритетной причиной становится реализация продукции для дальнейшего развития и расширения хозяйства.

Экономический потенциал семьи учитывает помимо текущего дохода одновременно и дополнительные устойчивые

Рисунок 3. Функциональное распределение площадей земельного участка различных доходных групп населения (% от числа респондентов каждой доходной группы)



доходы, например от имеющейся в собственности недвижимости. В соответствии с предложенной методикой регионального регулирования минимальных душевых доходов<sup>3</sup>, определяющей право на льготы, дотации и субсидии и предусматривающей отсутствие в собственности домохозяйства недвижимого имущества сверх некоего минимального установленного стандарта, значительная доля семей, проживающих в Пряжинском муниципальном районе, не подпадают под категорию малообеспеченных и, соответственно, должны обратить внимание на возможные варианты получения дополнительных доходов от имеющейся у них в собственности недвижимости [1].

Большинство населения эффективно от использования имеющихся земельных наделов в ближайшей перспективе видит в необходимости строительства нового жилья или хозяйственных построек (32,1%), приобретения сельскохозяйственной техники (21,4%), роста поголовья домашнего скота и птицы (32,1%) и увеличения площади земельного участка (10,7%).

С ростом уровня благосостояния семьи возрастает и экономическая активность населения сельских поселений муниципального района в поиске дополнительных финансовых источников для развития личных хозяйств. Это участие в специализированных программах по поддержке сельских жителей и использование возможности кредитования через финансовые институты Республики Карелия.

Одним из важных социальных индикаторов в оценке уровня и качества жизни является самооценка населением собственного благосостояния. Большинство из опрошенных респондентов отнесли свою семью к категории среднего достатка, и лишь менее 5% опрошенных считают, что их семья относится к категории

очень бедных. Как правило, члены данных семей – одинокие пенсионеры в возрасте старше 70 лет. Для группы населения с реальным доходом до 5 тыс. руб. характерно стремление к доходу 8,25 тыс. руб. (среднее значение от числа респондентов группы), для населения с доходами 10 – 20 тыс. руб. – к доходу, равному 17,5 – 25 тыс. руб.; для высокодоходной группы сельского населения характерно стремление к получению дохода в размере 34 тыс. руб. и более.

Такие критерии, как развитие современной сети социальных учреждений, транспортная, инженерно-коммуникабельная доступность и территориальное расположение, являются характеристиками, позволяющими более обоснованно судить о предпочтительности проживания сельского населения в населённых пунктах. Предпосылкой для анализа предоставления социальных услуг в сельских поселениях муниципального образования является имеющийся в Институте экономики КарНЦ РАН научный задел по формированию института социальных услуг в Карелии на примере городских домохозяйств.

В Пряжинском муниципальном районе наблюдается тенденция к приобретению социальных услуг населением в районном центре пгт. Пряжа и столице Карелии г. Петрозаводске, так как нарушена или отсутствует система предоставления полного и качественного перечня жизненно необходимых социальных услуг по месту проживания в сельских поселениях района.

С повышением благосостояния семьи у населения возрастают требования к качеству предоставляемых социальных услуг, а также возникают дополнительные потребности в получении современных знаний в профессиональной и правовой сфере, в связи с чем услуги, предлагаемые

<sup>3</sup> Методика разработана совместно с Институтом социально-экономических проблем народонаселения РАН, ООО «Компания социальных технологий и экспертизы» (СОТЭКО) и Всероссийским центром уровня жизни Министерства труда и социального развития РФ.

в своём населённом пункте или в районном центре, полностью не удовлетворяют потребности населения.

Одной из наиболее важных социальных услуг, способствующих формированию и накоплению человеческого капитала семьи, необходимого для роста благосостояния и самосовершенствования личности, является образовательная услуга.

Рост потребности семьи в увеличении денежного дохода, необходимость смены профессиональной деятельности, места работы, открытие собственного дела обуславливают повышение стимула к получению новых знаний.

Данная закономерность свойственна, как правило, семьям 35 – 45-летних, имеющих детей в возрасте 16 – 20 лет, получивших среднее специальное или высшее образование, с доходами 20 и более тысяч рублей.

С ростом уровня благосостояния и предпринимательской активности сельского населения возникает необходимость в информационном обеспечении, получении конкретных консультаций в области экономической деятельности, трудового и земельного права, а также социального законодательства.

Сельские жители (таковых более 70%), которые самостоятельно достигают своих жизненных позиций, не надеясь на помощь других, осознают, что знание нормативно-правовой базы позволит им не только сохранять благосостояние семьи, но и открыть собственный бизнес, иметь законодательно защищенные имущественные права.

Жители поселений высказали предложения по первоочередным мерам, необходимым для развития населенных пунктов Пряжинского муниципального района. Данные предложения отчасти нашли своё отражение в схеме территориального планирования района и впоследствии могут отразиться в Стратегии и Программе социально-экономического развития муниципального района.

Большинство предложений, высказанных населением Пряжинского национального муниципального района, связаны с улучшением или созданием современной социально-культурной сферы, открытием новых производств с учётом специфики территории, созданием условий для предпринимательской активности населения, строительством жилья и дорог. Решение имеющихся проблем и реализацию новых предложений по улучшению социально-экономической жизни в своих поселениях жители связывают:

- с финансовой поддержкой из бюджета Республики Карелия и РФ в форме увеличения субсидий на развитие сельского хозяйства, в том числе личных хозяйств, и субвенций для поселений;
- изменением государственной политики по отношению к перспективам развития сельской местности и улучшением уровня и качества жизни сельских жителей;
- государственной поддержкой всех отраслей деятельности на территории муниципальных образований в комплексе;
- активизацией деятельности общественных организаций, создаваемых сельскими жителями;
- поиском инвесторов для развития всех областей жизнедеятельности на территории муниципального района;
- формированием нормативно-правовой базы для разрешения земельно-имущественных вопросов;
- организацией частного бизнеса в сфере обслуживания сельского населения.

Полученные в ходе научно-исследовательской работы результаты подтверждают общероссийскую тенденцию взаимозависимости улучшения роста благосостояния и качества жизни населения [8].

Государственная социально-экономическая политика на уровне муниципальных образований должна выстраиваться на поддержке наиболее активных, квалифицированных, инициативных членов общества с одновременным созданием для них благоприятных условий и возможностей для жизнедеятельности.



## Литература

1. Продовольственная безопасность России: проблемы и перспективы / А.А. Анфиногентова, О.В. Ермолова, Н.А. Киреева [и др.]; под ред. А.А. Анфиногентовой. – Саратов: Изд-во Саратов. ун-та, 2004. – 244 с.
2. Пространственные аспекты развития региона [Текст] / под общей ред. В.А. Ильина. – Вологда: ВНКЦ ЦЭМИ РАН, 2008. – 298 с.
3. Социально-экономическое положение Пряжинского муниципального района на 01.03.2008 г.: стат. бюлл. / Карелиястат. – Петрозаводск, 2008.
4. Стратегический анализ социально-экономического развития региона: основные направления, проблемы / под ред. В.А. Гневко, В.Е. Рохчина. – СПб.: ИРЭ РАН, ИУЭ, 2004. – 288 с.
5. Финно-угорский мир: стат. сб. / Карелиястат. – Петрозаводск, 2008.
6. Чубиева, И.В. Роль предпринимательской активности личности в социально-экономическом развитии региона (на примере Республики Карелия): дис. ... к.э.н.: 08.00.05. / И.В. Чубиева. – Петрозаводск, 2004.
7. Шишкин, А.И. Управление социально-экономическими процессами в регионе / А.И. Шишкин // Экономика Северо-Запада: проблемы и перспективы развития. – 2006. – №4 (30). – С. 7-16.
8. Доклад по социальной политике / Институт социологии РАН; Представительство Фонда имени Фридриха Эберта в Российской Федерации [Электронный ресурс]. – Режим доступа:[http://www.isras.ru/analytical\\_report\\_SocialPolicy\\_7.html](http://www.isras.ru/analytical_report_SocialPolicy_7.html)